

**ЎЗБЕКИСТОН МИЛЛИЙ УНИВЕРСИТЕТИ**  
**ХУЗУРИДАГИ ИЛМИЙ ДАРАЖАЛАР БЕРУВЧИ**  
**DSc.03/30.12.2019.P.01.07 РАҚАМЛИ ИЛМИЙ КЕНГАШ**

---

**ЎЗБЕКИСТОН МИЛЛИЙ УНИВЕРСИТЕТИ**

**ДЖУМАНИЯЗОВА МУХАЙЯ ХУСИНОВНА**

**ТАЛАБАЛАР ДИНИЙ ДУНЁҚАРАШИНING ИЖТИМОЙ-  
ПСИХОЛОГИК ХУСУСИЯТЛАРИ**

**19.00.05 – Ижтимоий психология. Этнопсихология**

**ПСИХОЛОГИЯ ФАНЛАРИ БЎЙИЧА ФАЛСАФА ДОКТОРИ (PhD)  
ДИССЕРТАЦИЯСИ АВТОРЕФЕРАТИ**

**Тошкент–2021**

**Психология фанлари бўйича фалсафа доктори (PhD) диссертацияси  
автореферати мундарижаси**

**Оглавление автореферата диссертации  
доктора философии (PhD) по психологическим наукам**

**Contents of dissertation abstract of the doctor of philosophy (PhD) on  
Psychological sciences**

**Джуманиязова Мухайя Хусиновна**

Талабалар диний дунёқарашининг ижтимоий-психологик хусусиятлари....3

**Джуманиязова Мухайя Хусиновна**

Социально-психологические особенности религиозного мировоззрения  
студентов .....25

**Djumaniyazova Muhayya Xusinovna**

Social and psychological characteristics of the religious worldview of  
students.....47

**Эълон қилинган ишлар рўйхати**

Список опубликованных работ

List of published works .....52

Психология фанлари бўйича фалсафа доктори (PhD) диссертацияси мавзуси  
Ўзбекистон Республикаси Вазирлар Маҳкамаси ҳузуридаги Олий аттестация комиссиясида  
B2020.3.PhD/P200- рақам билан рўйхатга олинган.

Диссертация Мирзо Улугбек номидаги Ўзбекистон Миллий университетида бажарилган.  
Диссертация автореферати уч тилда (ўзбек, рус, инглиз (резюме)) Илмий кенгаш веб-  
саҳифада [www.ndpi.uz](http://www.ndpi.uz) ва «ZiyoNet» Ахборот-таълим порталида ([www.ziyounet.uz](http://www.ziyounet.uz)) манзилларига  
жойлаштирилган.

**Илмий раҳбар:**

**Мухамедова Дилбар Гафурджановна**  
психология фанлари доктори, профессор

**Расмий оппонентлар:**

**Жабборов Аъзим Мейликулович**  
психология фанлар доктори, профессор

**Жалилова Сабоҳат Халиловна**  
психология фанлари номзоди, доцент

**Етакчи ташкилот:**

**Ўзбекистон халқаро ислом академияси**

Диссертация химояси Ўзбекистон Миллий университети кузуридаги  
DSc.03/30.12.2019. P.01.07 рақамли Илмий кенгашнинг 2021 йил «29» декабрь кун  
соат 10<sup>00</sup> даги мажлисида бўлиб ўтади. (Манзил: 100174, Тошкент шаҳри, Университет кўчаси,  
4-уй, Тел.: (99871) 227-12-24; факс: (+99871) 246-53-21, (+99871) 246-02-24; e-mail: nauka@nuu.uz  
Ўзбекистон Миллий университети Ижтимоий фанлар факультети 4-қават, 409-хона).

Диссертация билан Ўзбекистон Миллий университетининг Ахборот-ресурс марказида  
танишиш мумкин. (132 рақам билан рўйхатга олинган.) (Манзил: 100174, Тошкент шаҳри,  
Университет кўчаси, 4-уй. ЎзМУ Бош ўқув биноси, "В" қисми, 2-қават, 217-хона. Тел.: (+99871)  
246-67-71.

Диссертация автореферати 2021 йил «10» декабрь кун тарқатилди.  
(2021 йил «10» декабрь даги 14 рақамли реестр баённомаси.)



**У.Д.Қодиров**  
Илмий даражалар берувчи илмий  
кенгаш раиси ўринбосари,  
психология фанлари доктори (DSc),  
профессор в.б.

**И.И. Рахимова**  
Илмий даражалар берувчи илмий  
кенгаш котиби, психология  
фанлари бўйича фалсафа доктори  
(PhD) доцент

**Н.С. Сафиев**  
Илмий даражалар берувчи илмий  
кенгаш қошидаги илмий семинар  
раиси, психология фанлари  
доктори, профессор

## **КИРИШ (фалсафа доктори (PhD) диссертацияси аннотацияси)**

**Диссертация мавзусининг долзарблиги ва зарурати.** Жаҳондаги шахс ва жамият муаммоларини ўрганувчи мутахассислар, шахснинг социумга қўшилиши, унда коммуникатив маданиятни ривожлантириш асоси сифатида – ижтимоий-психологик қадрият шакли сифатида диний эътиқодни ўрганиш лозимлигини таъкидлашмоқда. Шу боис, жаҳон психологиясида диний эътиқодни ўрганишнинг услубий муаммоларини, диний дунёқараш табиатини, ҳозирги оммавий маданият шароитидаги ёшларнинг диний эътиқод жиҳатдан ўхшашлигини, шахснинг диний эътиқоди ва ижтимоий ҳамкорликни ўрганиш муҳим аҳамият касб этади.

Дунё миқёсида диний дунёқараш, диннинг ўзидан фарқли равишда унинг муайян конфессионал тушунилишида, мураккаб, тизимли ва ўзгарувчан бўлган бир шароитда бутун жаҳон жамоатчилигини дин, диний дунёқараш тушунчаларининг моҳиятини ўрганувчи тадқиқотларга бўлган муайян эҳтиёж тобора кўпроқ сезилмоқда. Шундай эҳтиёжни тўлдириш учун диний дунёқарашни тўғри тушуниш, баҳолаш учун унинг илмий жиҳатдан асослантирилган тавсифларини, диний дунёқарашнинг пайдо бўлиши ва ривожланишининг ўзига хос хусусиятларини, унинг мазмунан талқин қилинишини, ижтимоий-психологик қадриятлар ва устунликлар улушини инобатга олиш зарур<sup>1</sup>. Шунга боғлиқ ҳолда, диний дунёқарашнинг ўзига хос хусусиятларини, унинг турлича намоён бўлишини очиб бериш имкониятини берадиган тегишли эмпирик материал ҳамда уларнинг илмий жиҳатдан такомиллаштириш бўйича доимий равишда тадқиқотлар олиб боришга зарурат борлигидан далолат беради. Диний эътиқодни ижтимоий-психологик ўрганишнинг услубий муаммолари ўрганилган бўлса-да, бевосита ҳозирги талаба ёшларнинг диний дунёқарашини ўрганиш бўйича изланишлар ўтказилмаган. Бинобарин, ўрганилаётган муаммонинг ижтимоий аҳамиятлиги, ижтимоий-психологик амалиётга бўлган заруратини илмий жиҳатдан етарли даражада ишлаб чиқиш алоҳида тадқиқот муаммоси саналади.

Ҳозирги даврда жамоатчилик фикри диний дунёқарашни салбий феномен сифатида бир томонлама баҳолашдан фориғ бўлмоқда. Бугунги кунда диний бағрикенгликни Ўзбекистон Республикаси Президентининг 2017-2021 йилларда Ўзбекистон Республикасини ривожлантиришнинг бешта устувор йўналиши бўйича Ҳаракатлар стратегиясининг “Хавфсизлик, миллатлараро тотувлик ва диний бағрикенгликни таъминлаш ҳамда чуқур ўйланган, ўзаро манфаатли ва амалий ташқи сиёсат соҳасидаги устувор йўналишлари” 5-йўналишида белгилаб берилган вазифалар доирасидаги ишлар янги сифат босқичига кўтарди<sup>2</sup>. Шу нуқтаи назардан, республикамизда дин, диний дунёқараш шаклланиши муҳим жараён

<sup>1</sup> <http://www.unn.ru/pages/disser/1120.pdf>

<sup>2</sup> Ўзбекистон Республикаси Президентининг 2017 йил 7 февралдаги “Ўзбекистон Республикасини янада ривожлантириш бўйича ҳаракатлар стратегияси тўғрисида”ги ПФ-4947-сонли Фармони // Ўзбекистон Республикаси қонун ҳужжатлари тўплами. – 6 (766)-сон, 2017. – Б. 2-5.

эканлигига давлат аҳамияти даражасида эътибор қаратилмоқда. Шунга мувофиқ равишда талабалар диний дунёқарашининг ижтимоий-психологик ўзига хослигини тадқиқ қилиш бўйича фундаментал, амалий ва инновацион тадқиқотлар олиб бориш, талабалар онгида маънавий-ахлоқий муҳитни яхшилаш каби жиҳатларга алоҳида эътибор қаратилган.

Ўзбекистон Республикаси Президентининг 2017 йил 7 февралдаги ПФ-4947-сон “Ўзбекистон Республикасини янада ривожлантириш бўйича ҳаракатлар стратегияси тўғрисида”ги, 2019 йил 17 январдаги ПФ-5635-сон “2017-2021 йилларда Ўзбекистон Республикасини ривожлантиришнинг бешта устувор йўналиши бўйича ҳаракатлар стратегиясини “Фаол инвестициялар ва ижтимоий ривожланиш йили”да амалга оширишга оид Давлат дастури тўғрисида”ги, 2019 йил 11 июлдаги ПФ-5763-сон Ўзбекистон Республикаси Президентининг “Олий ва ўрта махсус таълим соҳасида бошқарувни ислоҳ қилиш чора-тадбирлари тўғрисида”ги фармонлари, Ўзбекистон Республикаси Президентининг “Ижтимоий ва маънавий-маърифий соҳаларга оид бешта ташаббуси”<sup>3</sup> дастурлари доирасида белгиланган кенг кўламли стратегик чора-тадбирларни амалга оширишда мазкур диссертация тадқиқоти муайян даражада хизмат қилади.

**Тадқиқотнинг республика фан ва технологияларини ривожланишининг устувор йўналишларига мослиги.** Мазкур тадқиқот фан ва технологиялар ривожланишининг I. “Ахборотлашган жамият ва демократик давлатни ижтимоий, ҳуқуқий, иқтисодий, маданий, маънавий-маърифий ривожлантиришда инновацион ғоялар тизимини шакллантириш ва уларни амалга ошириш йўллари” устувор йўналишига мувофиқ бажарилган.

**Муаммонинг ўрганилганлик даражаси.** Диний дунёқараш, диний эътиқод, диний онг, диний тасаввурлар, диний муносабатларга бағишланган илмий изланишлар дунёнинг етакчи илмий марказлари ва олий ўқув муассасаларининг мутахассислари томонидан ўрганилиб келинмоқда. Жумладан, Regents University (Буюк Британия), Northeastren University Boston (АҚШ), Мюнхен университетида (LMU, Германия), Seoul National University (Жанубий Корея), Хитой педагогик изланишлар миллий Марказида (NIES, Гуанжоу), Москва Давлат университетида (М.В.Ломоносов номидаги МДУ, Россия) ва бошқаларда тадқиқот олиб борилмоқда.

Ўрганилаётган муаммога бағишланган илмий адабиётларнинг таҳлили шуни кўрсатадики, талаба-ёшлар онгига таъсир қилиш мавзуларида бир қатор ўзбек олимлари<sup>4</sup> тадқиқот олиб борганлар, шунингдек, олимлар

<sup>3</sup> Ўзбекистон Республикаси Президентининг “Ижтимоий ва маънавий-маърифий соҳаларга оид бешта ташаббуси” // <http://president.uz>; <http://uza.uz>.

<sup>4</sup> Абдурахманова З.Э. Ёшларда миллий бирлик туйғуси шаклланишининг ижтимоий-психологик хусусиятлари: Психол.фан. ном. ... дис. - Т., 2006. -129 б.; Норкулова Н.Т. Аффiliation мотиви – талабалар маънавий қиёфасини шакллантирувчи ижтимоий-психологик омил.: автореф.дис. ... психология фан. фал.док PhD: 19.00.05/ Тошкент, 2017.- 49 б.; Мелибаева Р.Н. Талабалар тафаккурини ривожлантиришнинг психологик механизмлари., автореф.дис. ... психология фан. фал.док PhD: 19.00.05/ Тошкент, 2018.-50 б.; Саломова Г.Ш. Талаба-ёшларда этномаданий компетентликни шакллантиришнинг ижтимоий-психологик хусусиятлари., автореф.дис. ... психология фан. фал.док PhD: 19.00.05/ Тошкент, 2019. 46 б.

изланишининг аксарияти динни, ҳозирги ёшларда диний қарашларни шакллантирувчи хусусиятларни<sup>5</sup> (Н.С.Сафаев, Д.Г.Мухамедова, А.Г.Айрапетова ва б.) ўрганишга бағишлаганлигини кўришимиз мумкин.

Шунингдек, мазкур мавзуда хорижлик олимларнинг ишлари ҳам мавжудлиги таъкидлаб ўтишимиз жоиздир, хусусан, диний эътиқодни психологик ўрганишнинг услубий муаммолари (П.С.Гуревич, М.Вебер, А.М.Двойнин ва б.)<sup>6</sup>, диний дунёқараш табиати (А.Ю.Рахманин, В.П.Гайденко, Д.О.Смирнов ва б.)<sup>7</sup>, ҳозирги оммавий маданият шароитидаги ёшларнинг диний эътиқод жиҳатдан ўхшашлиги (М.В.Фёдорова, А.Г.Сафронов, В.М.Миназова ва б.)<sup>8</sup>, шахснинг диний эътиқоди ва ижтимоий ҳамкорлик (В.Еротич, Д.М.Чумакова, М.П.Мчедлов ва б.)<sup>9</sup> каби масалалар тадқиқ қилинган.

Лекин бевосита ҳозирги талаба ёшларнинг диний дунёқарашини ўрганиш бўйича изланишлар олиб борилмаган. Бинобарин, ўрганилаётган муаммонинг ижтимоий аҳамиятлилиги, ижтимоий-психологик амалиётга бўлган зарурат ҳамда унинг илмий жиҳатдан етарли даражада ишлаб чиқилмаганлиги мазкур диссертацион тадқиқотнинг долзарблигини асослайди.

**Тадқиқотнинг диссертация бажарилаётган олий таълим муассасасининг илмий-тадқиқот ишлари режаси билан боғлиқлиги.** Диссертация Ўзбекистон Республикаси Олий Мажлиси ҳузуридаги нодавлат, нотижорат ташкилотлари ва фуқаролик жамиятининг бошқа институтларини қўллаб-қувватлаш Жамоат фонди томонидан Хотин-қизлар “Олима” уюшмаси Хоразм вилояти бўлимига ажратилган №15-16 сертификат рақамли

---

<sup>5</sup> Сафаев Н.С., Давлетшин М.Г. Этнопсихологиянинг долзарб муаммолари / Методик қўлланма. - Т.: ТДПУ, 2001. – 16 б.; Сафаев Н.С. Духовность и национальное самосознание личности. -Ташкент, 2004. - с 82.; Айрапетова А.Г. Ёшларда нотўғри диний тушунчаларни шакллантирувчи шахс хусусиятлари.: автореф.дис. ... психология фан. фал.док PhD: 19.00.05/ Тошкент, 2017.-53 б.; Жабборов Х.Х. Ўсмирларда мафкуравий иммунитет шаклланишининг психологик омиллари., автореф.дис. ... психология фан. фал.док PhD: 19.00.05/ Тошкент, 2019.-49 б.; Қодиров У.Д. Ёшларни деструктив ғоялар таъсиридан химоялашнинг ижтимоий-психологик хусусиятлари., автореф.дис. ... психология фан. док DcS: 19.00.05/ Тошкент, 2019.- 66 б.

<sup>6</sup> Гуревич П.С. Религиоведение: Учебник для бакалавров. - 3-е изд, пер. и доп. - М.: Издательство Юрайт, 2017. - 573 с.; Двойнин А.М. Психология верующего: ценностно-смысловые ориентации и религиозная вера личности: Монография / А.М. Двойнин. - СПб.: Речь, 2012. - 224 с.; Вебер М. Социальная психология мировых религий / М. Вебер // Религия и общество: Хрестоматия. М.: Наука, 2004. - Т.1. - С. 280-298.

<sup>7</sup> Гайденко В.П. Природа в религиозном мировосприятии / Гайденко В.П. // Вопросы философии. - 2005. - №5. - С. 143-150.; Рахманин А.Ю. Религиоведение: Учебник и практикум. - М.: Издательство Юрайт, 2017. - 307 с.; Смирнов Д.О. Религиозная активность в структуре интегральной индивидуальности: Дис.... канд. психол. наук: 19.00.01: Пермь, 2001. - 186 с.

<sup>8</sup> Федорова М.В. Религиозная идентичность молодежи в условиях современной массовой культуры // Science and Innovations in the Globalized World / Ed. By A.A. Sukiasyan. San Diego, CA: Global Partnership on Development of Scientific Cooperation, Ron Bee and Associates Company, 2016. - С. 196-204.; Сафронов У.Т. Современная религиозность. - К.: Наука-Центр, 2010. - 94 с.; Миназова В.М. Религиозная идентичность современной молодежи // Культурно-историческая психология. 2010. - № 3. - С. 111-120.

<sup>9</sup> Еротич В. Психологическое и религиозное бытие человека. - М.: Библиейско-богословский институт, 2004. - 212 с.; Чумакова Д.М. Религиозность личности и социальное взаимодействие в семье: психометрический подход / Чумакова Д.М. // Сборник научных статей молодых ученых, посвященный Всероссийской молодежной научной психологической конференции. - Ярославль: изд-во ЯрГУ им.П.Г.Демидова, 2012. - С. 182-184.; Мчедлов М.П. Религиозность молодых людей // Человек. - №6. - 2005. - С. 111-118.

“Ёшлар гиёҳвандлик, терроризм ва диний экстремизмга қарши” мавзусидаги лойиҳа доирасида бажарилган.

**Тадқиқотнинг мақсади** талабалар диний дунёқарашининг ижтимоий-психологик ўзига хослигини тадқиқ қилиш асосида илмий-амалий таклиф ва тавсиялар ишлаб чиқишдан иборат.

**Тадқиқотнинг вазифалари:**

диний дунёқараш муаммосини психология фанида ўрганишнинг назарий асосларини таҳлил қилиш;

талаба ёшларнинг диний дунёқарашини шаклланишига таъсир қилувчи ижтимоий-психологик омилларни аниқлаш;

бугунги кун талабасининг ижтимоий-психологик портретини ва йўналганлигини аниқлаш;

талабаларда диний дунёқараш шаклланишида тафаккурнинг турини, диний фаолликда ички ва ташқи мотивларининг ролини асослаш;

шахснинг мулоқотда типологик йўналганлик бўйича жинсий детерминантлар мавжудлигини аниқлаш.

**Тадқиқотнинг объекти** сифатида 18 ёшдан 25 ёшгача бўлган олий таълим муассасалари (Урганч Давлат университети ва Мирзо Улуғбек номидаги Ўзбекистон Миллий университети)нинг тингловчи-талабалари (285 нафар) жалб қилинди.

**Тадқиқотнинг предмети**ни диний дунёқарашнинг асосий ижтимоий-психологик хусусиятларини структуравий-предметли алоқалари ташкил этади.

**Тадқиқот усуллари.** Тадқиқотда талаба диний дунёқарашини, унинг таркиби, диний дунёқараш шаклланишига таъсир қилувчи омилларни ўрганиш учун муаллиф томонидан тузилган ижтимоий-психологик сўровнома; Д.О.Смирновнинг “Диний фаолликни ўлчаш” методикаси Субтест №2 (ташқи-ички диний эътиқод шкаласи); Субтест №3 (диний-табiiй илмий дунёқараш шкаласи); Субтест №4 (диний ҳаракатлар шкаласи); И.Бриггс Майерс, П.Майерсларнинг МВТІ сўровномаси; С.Л.Братченконинг “Мулоқотда шахснинг йўналганлигини (МЙ) диагностика қилиш методи”; М.Шнайдернинг “Коммуникатив назорат тест-сўровномаси”. Математик статистика методлари (Стъудентнинг t-мезони, К.Пирсоннинг r-корреляция коэффициентини ҳисоблаш методлари)дан тадқиқотда олинган эмпирик материалларни қайта ишлаш ва уларнинг статистик аҳамиятлилик даражасини аниқлаш учун фойдаланилди.

**Тадқиқотнинг илмий янгилиги** қуйидагилардан иборат:

талабанинг мулоқотдаги типологик йўналганлик мақомини аниқлашда унинг диний дунёқарашини шаклланишига жамоавий муҳит, амбивалент ҳиссий кечинмалар, социум босими, индивиднинг ёш хусусиятлари ва шахсий мотивлар асосий таъсир этувчи ижтимоий-психологик омил эканлиги исботланган;

талабанинг ижтимоий ёши физиологик ёшига қараганда илгарилаб кетгани, оиланинг тарбиявий таъсири пасайиши, қабул қилинаётган ахборот ҳажмининг ошгани, янги эҳтиёжларнинг пайдо бўлиши, руҳий

турғунликнинг барқарор эмаслиги инобатга олиниб, уларда соғлом диний дунёқарашни шакллантиришда ижтимоий етукликка эришганлик, мустақил касбий фаолиятнинг бошланиши, муайян мутахассисликни эгаллаш мотивацияси муҳим эканлиги асосланган;

айрим талабалар диний-маърифий тафаккурида оқилона ёндашувдан кўра ибодат, фарз амалларга кўпроқ эътибор қаратиш кузатилаётгани, бу жамиятнинг ижтимоий-сиёсий барқарорлигига салбий таъсир кўрсатиб, талаба онгида диннинг асл мазмун – моҳияти ҳамда жамият тараққиётидаги позитив ролини англашда баъзи (расмий дин ходимлари ваъзларига эмас, балки виртуал фатволарга эргашиш) мураккабликларни юзага келтираётгани асосланган;

ҳозирги мураккаб, ўзгарувчан ва тасодифларга бой даврда мулоқотда типологик йўналганлик бўйича жинсий детерминантлар мавжуд эмаслигини инобатга олган ҳолда талабада соғлом диний эътиқодни шакллантиришда таълим муассасаси ва диний ташкилотлар ўртасидаги (“Мулоқот соатлари”, “Этнопсихология ва дин психологияси” фани доирасида, маънавий-маърифий тадбирлар) ҳамкорликнинг самарали механизмини ишлаб чиқиш зарурати аниқланган.

**Тадқиқотнинг амалий натижалари** қуйидагилардан иборат:

тадқиқот жараёнида ўрганилаётган ҳодисани назарий таҳлил қилиш натижалари асосида “Диний дунёқараш шаклланиш хусусиятларини ўрганиш” экспериментал сўровномаси тайёрланган.

бугунги кун талабаси диний дунёқарашининг характеристикаси, коммуникатив ўзаро ҳамкорлик шакллари, шунингдек, мулоқотда диний эътиқодли шахснинг ўз-ўзини коммуникатив назорат қилиши ҳамда унинг йўналганлигининг ўзига хосликлари очиқ берилган.

**Тадқиқот натижаларининг ишончлилиги** аввало, тадқиқот объектларининг мақсадга мос танланганлиги, илмий текширишларда қатнашган респондентларнинг етарлича репрезентативлиги, танланган методикаларнинг валидлиги ва ишончлилиги, олинган эмпирик миқдорларнинг математик-статистиканинг ишончли усуллари ёрдамида таҳлил қилинганлиги, бунда замонавий электрон дастурий воситалар қўлланганлиги, изланишлар аниқ ва режа босқичларда бир-бирини тўлдирувчи усуллар ёрдамида амалга оширилганлиги, тадқиқот давомида шакллантирилган хулоса, таклиф ва тавсияларнинг бир вақтда турли йўналишларда амалиётга жорий этилгани, олинган натижаларнинг ваколатли тузилмалар томонидан тасдиқлангани билан изоҳланади.

**Тадқиқот натижаларининг илмий ва амалий аҳамияти.** Тадқиқот натижаларининг илмий аҳамияти талаба ёшлар диний дунёқарашининг ижтимоий-психологик хусусиятларини очиқ беришга илмий жиҳатдан ёндашилгани, диний эътиқодли талаба ёшларнинг ижтимоий-психологик хусусиятларини инобатга олувчи психоконсультация ва психокоррекция техник ишларни ишлаб чиқиш имкониятини бериши билан белгиланади ҳамда талаба ёшлар диний дунёқарашининг моҳияти ва тушунчаси очиқ берилгани, унинг шаклланиши ва ривожланишининг ҳозирги кундаги ҳолати



тўғрисидаги назарий тасаввурлар , шунингдек, тайёрланган воситалар (диний дунёқараш шаклланиш хусусиятларини ўрганишга қаратилган экспериментал сўровнома) ушбу ҳодисани ўрганишнинг кейинги изланишлари доирасида қўлланилиши билан изоҳланади.

Тадқиқот натижаларининг амалий аҳамияти тадқиқотдан олинган натижаларнинг ижтимоий-амалий фаолиятининг турли соҳаларида, олий таълим муассасалари психологлари, ёшлар билан ишлайдиган мутахассислар томонидан қўлланиш имконияти билан белгиланиб, тадқиқот натижаларидан психолог кадрларни тайёрлаш, уларни қайта тайёрлаш ва малакасини ошириш курсларида назарий-амалий материал сифатида фойдаланишга хизмат қилади.

**Тадқиқот натижаларининг жорий қилиниши.** Талабалар диний дунёқарашининг ижтимоий – психологик хусусиятлари юзасидан олинган илмий тадқиқот натижалари асосида:

талабанинг мулоқотдаги типологик йўналганлик мақомини аниқлашда унинг диний дунёқарашни шаклланишига жамоавий муҳит, амбивалент ҳиссий кечинмалар, социум босими, индивиднинг ёш хусусиятлари ва шахсий мотивлар асосий таъсир этувчи ижтимоий-психологик омил эканлигига доир хулосадан Тошкент давлат педагогика университети қошидаги Психология ўқув-илмий Марказининг 2020 йил 01 июлдаги П-М-7<sup>б</sup> - сон буйруғи билан психологларни тайёрлаш режасига киритилган “Ижтимоий психология” модули мазмунига сингдирилган (Тошкент давлат педагогика университети қошидаги Психология ўқув-илмий Марказининг 2020 йил 01 июлдаги П-М-7<sup>б</sup>-сон маълумотномаси, Ўзбекистон Республикаси Вазирлар Маҳкамаси ҳузуридаги Дин ишлари бўйича қўмитанинг 2021 йил 18 мартдаги 03-07/1715-сон маълумотномаси). Натижада, таълим соҳаси учун тайёрланадиган психологнинг зарурий мулоқот типологиясини шакллантириш бўйича профилактика ишларини ташкил этишнинг намунавий режаси ишлаб чиқилган;

талабанинг ижтимоий ёши физиологик ёшига қараганда илгарилаб кетгани, оиланинг тарбиявий таъсири пасайиши, қабул қилинаётган ахборот ҳажмининг ошгани, янги эҳтиёжларнинг пайдо бўлиши, руҳий турғунликнинг барқарор эмаслиги инobatга олиниб, уларда соғлом диний дунёқарашни шакллантиришда ижтимоий етукликка эришганлик, мустақил касбий фаолиятнинг бошланиши, муайян мутахассисликни эгаллаш мотивацияси муҳим эканлигига доир амалий хулоса ва тавсиядан Тошкент давлат педагогика университети қошидаги Психология ўқув-илмий Марказининг 2020 йил 01 июлдаги П-М-7<sup>б</sup>-сон буйруғи билан психологларни тайёрлаш режасига киритилган “Этнопсихология ва дин психологияси” модули мазмунига сингдирилган (Тошкент давлат педагогика университети қошидаги Психология ўқув-илмий Марказининг 2020 йил 01 июлдаги П-М-7<sup>б</sup>-сон маълумотномаси). Натижада, Марказнинг илмий-амалий таъминоти кучайтирилиб, таълим соҳаси учун тайёрланадиган психологларнинг касбий аҳамиятли таянч компетенцияларини

шакллантириш ҳамда касбий тайёргарлик даражасини ошириш соҳасида сифат жиҳатдан ўсишга эришилган;

айрим талабалар диний-маърифий тафаккурида оқилона ёндашувдан кўра ибодат, фарз амалларга кўпроқ эътибор қаратиш кузатилаётгани, бу жамиятнинг ижтимоий-сиёсий барқарорлигига салбий таъсир кўрсатиб, талаба онгида диннинг асл мазмун – моҳияти ҳамда жамият тараққиётидаги позитив ролини англашда баъзи (расмий дин ходимлари ваъзларига эмас, балки виртуал фатволарга эргашиш) мураккабликларни юзага келтираётганига доир хулосадан Ўзбекистон мусулмонлари идораси тасарруфидаги таълим муассасаларда ўқитиладиган “Педагогика ва психология” фани ўқув дастурини ишлаб чиқишда фойдаланилган (Ўзбекистон Мусулмонлар идорасининг 2021 йил 26 февралдаги 640-сон маълумотномаси). Натижада, диний-маърифий таълим муассасалари талабалари онгида соғлом диний дунёқарашни, диний – маърифий тафаккурида рационал билим ва тасаввурларни шакллантириш жараёни такомиллаштирилган;

ҳозирги мураккаб, ўзгарувчан ва тасодифларга бой даврда мулоқотда типологик йўналганлик бўйича жинсий детерминантлар мавжуд эмаслигини инобатга олган ҳолда талабада соғлом диний эътиқодни шакллантиришда таълим муассасаси ва диний ташкилотлар ўртасидаги (“Мулоқот соатлари”, “Этнопсихология ва дин психологияси” фани доирасида, маънавий-маърифий тадбирлар ) ҳамкорликнинг самарали механизмини ишлаб чиқиш заруратига доир амалий хулоса ва тавсиядан Урганч давлат университети, Бухоро давлат университети, Қарши давлат университети ва Термиз давлат университетлари “Психология”, “Педагогика ва психология” бакалаврият таълим йўналишларида “Умумий психология”, “Ижтимоий психология”, “Ривожланиш психологияси ва педагогик-психология”, “Этнопсихология ва дин психологияси” каби фанларнинг маъруза ва амалий машғулотларида қўлланилган. (Олий ва ўрта махсус таълим вазирлигининг 2020 йил 13 октябрдаги 89-03-3884-сон маълумотномаси). Натижада олий таълим муассасаларида тайёрланаётган амалиётчи психологлар фаолиятида шахс йўналганлигининг диагностикасига оид илмий, ўқув-методик таъминот кучайтирилган, бу ўз навбатида бўлғуси мутахассислардаги диний дунёқарашнинг шахслараро муносабатдаги ўрни тўғрисидаги билим ва тасаввурларини ривожлантириш, ёшлар тарбиясининг таъсирчан механизмларини ишлаб чиқишга хизмат қилган;

**Тадқиқот натижаларининг апробацияси.** Тадқиқот натижалари 2 та халқаро ва 5 та республика илмий-амалий анжуманида муҳокамадан ўтказилган.

**Натижаларнинг эълон қилинганлиги.** Диссертация мавзуси бўйича жами 24 та илмий иш чоп этилган. Олий Аттестация Комиссиясининг (PhD) диссертацияларни асосий илмий натижаларини чоп этиш тавсия этилган илмий нашрларда 7 та мақола жумладан, 1 та халқаро ОАК журналида, 5 та республика, 1 та Scopus маълумотлар базасига киритилган халқаро илмий журналларда ўз аксини топган.

**Диссертациянинг тузилиши ва ҳажми.** Диссертация кириш, учта боб, хулоса, фойдаланилган адабиётлар рўйхати ҳамда иловалардан иборат. Тадқиқот ишининг ҳажми иловалардан ташқари 134 саҳифани ташкил этади.

## ДИССЕРТАЦИЯНИНГ АСОСИЙ МАЗМУНИ

Диссертациянинг кириш қисмида мавзунинг долзарблиги ва зарурати асосланган, муаммонинг ўрганилганлик даражаси ёритилган, тадқиқот мақсади ва вазифалари, объекти шакллантирилган, илмий янгилиги баён қилинган, олинган натижаларнинг ишончлилиги асосланган, назарий ва амалий аҳамияти, натижаларнинг амалиётга жорий этилиши ёритилган, эълон қилинган ишлар, диссертациянинг тузилиши борасида маълумотлар келтирилган.

Диссертациянинг **“Психология фанида талабаларнинг диний дунёқараш муаммосининг ўрганилиши”** деб номланган биринчи бобида диний дунёқараш тушунчасининг психология фанидаги моҳияти, диний дунёқарашнинг пайдо бўлиши ва ривожланиши, талабалик даврининг психологик хусусиятларига бағишланган тадқиқотлар назарий таҳлили амалга оширилган.

Мазкур муаммо бўйича илмий адабиётлар таҳлили шуни кўрсатадики, диний дунёқараш ва ушбу йўналишдаги бошқа асосий тушунчаларни таърифлаш (аниқлаш)га оид кўплаб ёндашувлар мавжуд. Хусусан, О.Ф.Лобазова, Р.А.Финк, Р.М.Ахмедов, Н.А.Красников, В.Еротич, С.Т.Рахмонов, С.А.Белоусов, З.П.Трофимова, А.Н.Романин, А.М.Двойнин, А.Ю.Рахманин, Е.И.Аринин, Ю.Ф.Борунков, И.Н.Яблоков, К.И.Никоновлар, В.А.Соснин, Г.П.Чистяков, А.Н.Крылов, П.С.Гуревич, Г.С.Киселёв, Г.А.Сафронов, В.Г.Васильев, В.Н.Финогентов, А.К.Яковлевларнинг тадқиқотларида бу нарса таҳлил қилинган.

Ўрганилаётган муаммо бўйича илмий адабиётлар таҳлили бугунги кунда дин жамият ҳаётининг турли соҳаларига фаол қайтаётганини ва онгининг муҳим салмоқли омили сифатида майдонга чиқаётганлигини, маданий, ғоявий ва сиёсий соҳаларда мустаҳкам ўрин тутаётганлигини кўрсатади. Диний дунёқараш динни психологик ўрганишда базавий тушунчалардан бири бўлиб майдонга чиқади ҳамда у борлиқнинг маънан ўзлаштирилиш шакли каби инсон шахси онгининг негизий асоси сифатида қаралади. Диний дунёқараш шахснинг турмуш даражасида, ўзлигини англаш ва фикр юритиш даражасида уйғунлашади. Шу билан бирга, диний дунёқараш жуда муҳим амалий аҳамиятга, ижтимоий-психологик жиддий улушга эга бўла туриб, етарли даражада ўрганилмаганлиги таъкидланади.

**“Жинсий детерминациялашган диний дунёқараш шаклланишига таъсир этувчи ижтимоий омилларнинг психологик хусусиятларини эмпирик ўрганилиши”** деб номланган диссертациянинг иккинчи бобида диний дунёқараш шаклланишига таъсир этувчи омиллар психодиагностикасига оид муаммолар ва уларнинг ечими, талаба ёшлар диний дунёқараш хусусиятларини детерминацияловчи объектив ва

субъектив омиллар таҳлили, диний фаоллик таркибий қисмларини шаклланганлик даражасининг ўзаро қиёсий жинсий фарқлари масалалари баён этилган.

Мазкур бобда “Ёшлар диний дунёқараши шаклланишига таъсир этувчи омилларни ўрганиш” психодиагностик восита адекватлигини белгилайдиган психометрик мезонларни “Диний дунёқараш шаклланишининг ўзига хосликларини ўрганиш” экспериментал сўровномаси ёрдамида ўрганиб чиқилган. Сўровнома орқали олинган ахборотнинг статистик таҳлили натижалари қуйидаги жадвалда ўз ифодасини топган.

### 1-жадвал

#### Ёшлар диний дунёқарашига таъсир кўрсатиши эҳтимол қилинган ижтимоий-психологик омилларнинг жинслараро кросс-табуляцияси натижалари (Pearson Chi-Square)

№	Саволлар	Жавоблар вариантлари	Жинс				Аҳамиятлик (Pearson Chi-Square)
			аёл		эркак		
			абсолют	нисбий	абсолют	нисбий	
1	Атрофингизда Аллоҳга ишонувчилар кўп деб ўйлайсизми?	Кўп	6	2.1	5	1.8	0.561
		Нисбатан кўп	114	40	98	34.4	
		Нисбатан кам	8	2.8	10	3.5	
		Йўқ	19	6.7	25	8.8	
2	Сизнинг оилангизни диндор деб ҳисобласа бўладими?	Кўп	36	12.6	33	11.6	0.501
		Нисбатан кўп	91	31.9	84	29.5	
		Нисбатан кам	2	0.7	0	0	
		Йўқ	18	6.3	21	7.4	
3	Ўзингизни диндор одам деб ҳисоблайсизми?	Кўп	13	4.6	7	2.5	0.226
		Нисбатан кўп	116	40.7	110	38.6	
		Нисбатан кам	2	0.7	0	0	
		Йўқ	16	5.6	21	7.4	
4	Асосий диний урфларга қанчалик риоя қиласиз?	Кўп	25	8.8	29	10.2	0.547
		Нисбатан кўп	104	36.5	88	30.9	
		Нисбатан кам	2	0.7	1	0.4	
		Йўқ	16	5.6	20	7.0	
5	Яқинларингиз Сизни диндор деб ҳисоблашадими?	Кўп	83	29.1	81	28.4	0.551
		Нисбатан кўп	46	16.1	36	12.6	
		Нисбатан кам	0	0	0	0	
		Йўқ	18	6.3	21	7.4	
6	Отангизни диндор аташ мумкинми?	Кўп	96	33.7	83	29.1	0.01
		Нисбатан кўп	33	11.6	34	11.9	
		Нисбатан кам	9	3.2	1	0.4	
		Йўқ	9	3.2	20	7.0	
7	Онанингизни диндор аташ мумкинми?	Кўп	79	27.7	71	24.9	0.002
		Нисбатан кўп	50	17.5	46	16.1	

		Нисбатан кам	0	0	12	4.2	
		Йўқ	18	6.3	9	3.2	
8	Ўзингизни диндор оилада вояга етганман деб айта оласизми?	Кўп	38	13.3	42	14.7	0.547
		Нисбатан кўп	91	31.9	75	26.3	
		Нисбатан кам	6	2.1	5	1.8	
		Йўқ	12	4.2	16	5.6	
9	Ака (ука), опа (сингил)ларингиз диндормилар?	Кўп	49	17.2	61	21.4	0.05
		Нисбатан кўп	79	27.7	56	19.6	
		Нисбатан кам	5	1.8	2	0.7	
		Йўқ	14	4.9	19	6.7	
10	Диний урфларни отангиз ўргатганми?	Кўп	67	23.5	45	15. 8	0.000
		Нисбатан кўп	80	28.1	72	25.3	
		Нисбатан кам	0	0	0	0	
		Йўқ	0	0	21	7.4	
11	Диний урфларни онангиз ўргатганми?	Кўп	41	14.4	49	17.2	0.000
		Нисбатан кўп	88	30.9	89	31.2	
		Нисбатан кам	0	0	0	0	
		Йўқ	18	6.3	0	0	

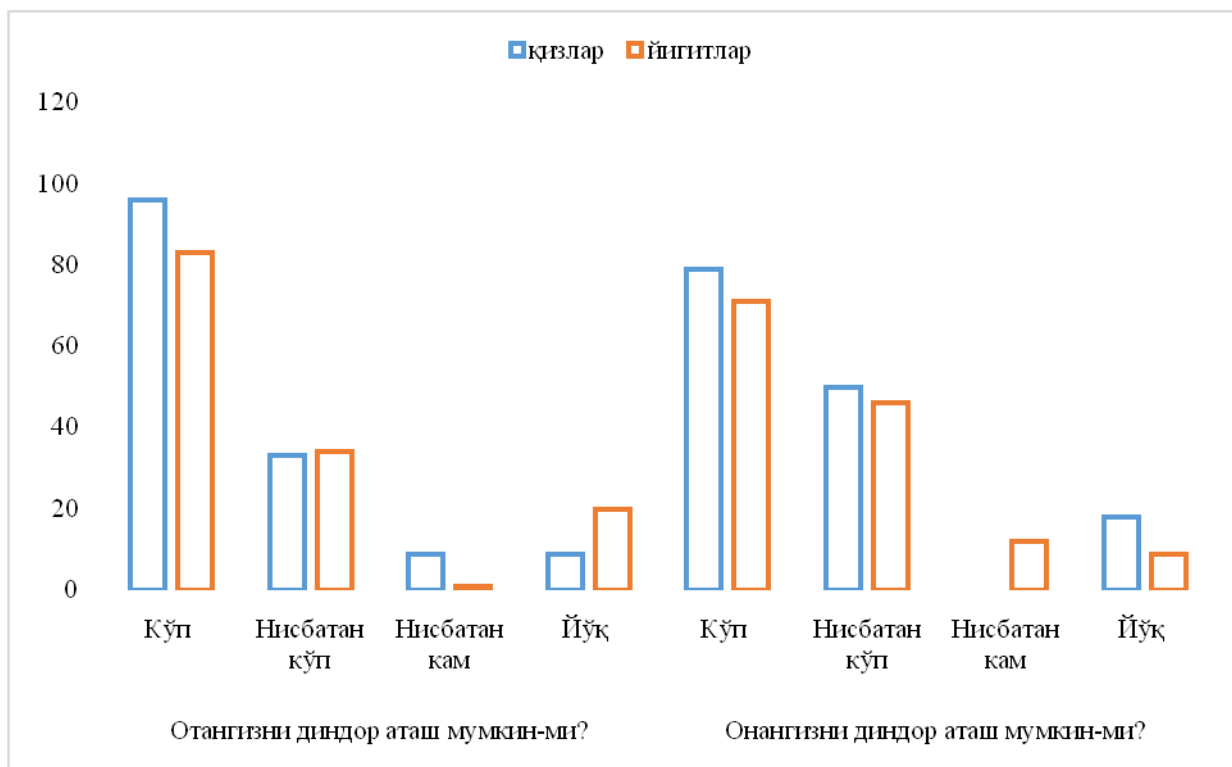
Юқоридаги таҳлиллардан кўриниб турибдики, биз ёшлар дунёқарашига таъсир қилиши мумкин деб тахмин қилган ижтимоий-психологик омилларнинг бештаси: “Отангизни диндор аташ мумкинми?” ( $p \leq 0.01$ ), “Онангизни диндор аташ мумкинми?” ( $p \leq 0.002$ ), “Ака (ука), опа (сингил)ларингиз диндормилар?” ( $p \leq 0.05$ ), “Диний урфларни отангиз ўргатганми?” ( $p \leq 0.000$ ), “Диний урфларни онангиз ўргатганми?” ( $p \leq 0.000$ ) жинслараро тафовутлар билан боғлиқ эканлиги аниқланди. Ва аксинча, биринчи беш саволга берилган жавоблар ўртасида жинсий омил билан боғлиқ статистик жиҳатдан аҳамиятли алоқалар кузатилмаган. Масалан, “Атрофингизда Аллоҳга ишонувчилар кўп деб ўйлайсизми?” деган саволга жавоблар таҳлили ёшлар диний дунёқарашига ижтимоий муҳит таъсирини жинслараро тафовутлари, Пирсоннинг хи-квадрат мезони ёрдамида текширилганда, статистик жиҳатдан аҳамиятли алоқалар мавжуд эмаслигини кўрсатди ( $\chi^2 \leq 0.561$ ).

“Сизнинг оилангизни диндор деб ҳисобласа бўладими?” деган саволга берилган жавоблар ҳам юқоридаги манзарани очиб берди (Пирсоннинг хи-квадрат мезони ёрдамида текширилганда статистик жиҳатдан аҳамиятли алоқалар қайд этилмади ( $\chi^2 \leq 0.501$ )).

Дин билан боғлиқ аутоидентификацияни акс эттирувчи “Ўзингизни диндор одам деб ҳисоблайсизми?” деб берилган саволга ҳам олинган жавобларда жинсий тафовутларни ифодаладиган тафовутлар кўзга ташланмади ( $\chi^2 \leq 0.226$ ).

Диний урфлар ўзлаштирилиш даражасини аниқлашга хизмат қиладиган “Асосий диний урфларга қанчалик риоя қиласиз?” саволига берилган жавобларда ҳам жинсий детерминантлар яққол ифодаланмади ( $\chi^2 \leq 0.547$ ).

Статистик жиҳатдан аҳамиятли жинсий тафовутларни ўзида яққол ифодалаган “Отангизни (Онангизни) диндор аташ мумкинми?” ( $p \leq 0.01$ ) саволларига берилган жавоблар тақсимоти қуйидагиларни очиб берди:



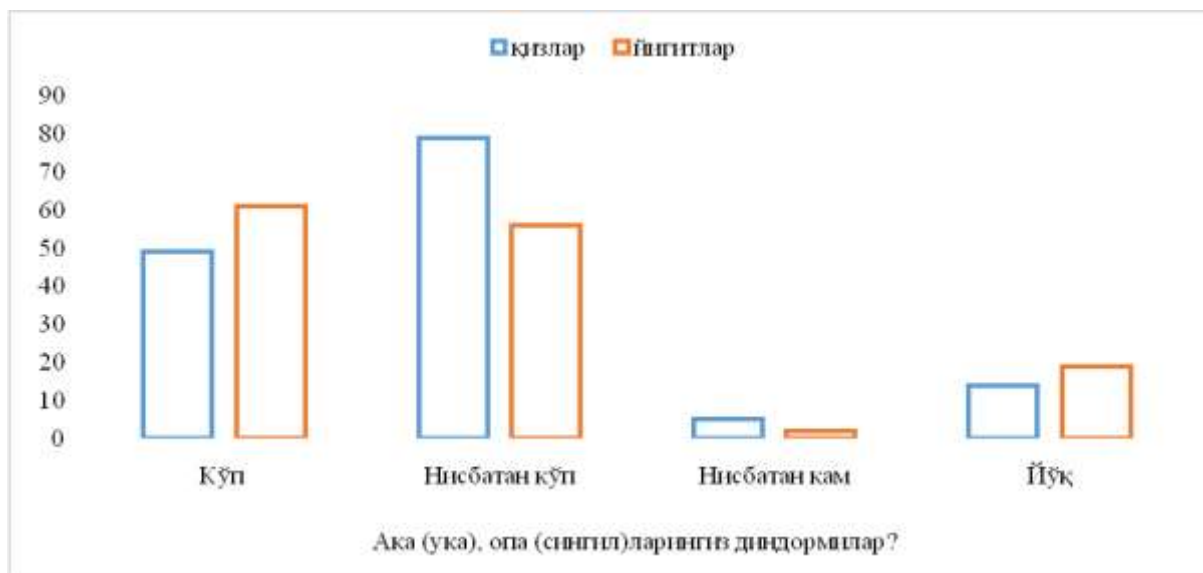
**1-расм. Жинслар билан боғлиқ диний дунёқараш шаклланишига Ота (Она) таъсири хусусиятлари**

Бошқача қилиб айтадиган бўлсак, Ота диндорлиги қизларнинг диний дунёқарашини кўп жиҳатдан белгилаган бир пайтда, йигитлар диний дунёқарашининг шаклланишида Онанинг ўрни юқори эканлиги намоён бўлди.

Худди шу ҳолатнинг мантиқий давоми сифатида диний урф-одатларни қиз-йигитлар томонидан ўзлаштирилувида Ота ёки Онанинг ўрни қай даражада эканини ифодалайдиган “Диний урфларни Отангиз (Онангиз) ўргатганми?” саволларига берилган жавоблар тақсимотининг жинслараро кесимининг визуаллаштирилувида намоён қилганини алоҳида эътироф этишимиз мумкин.

Сиблинг муносабатларининг ёшлар диний дунёқарашини шаклланишига қай тарзда таъсир этишини аниқлаш имконини яратадиган “Ака (ука), опа (сингил)ларингиз диндормилар?” ( $p \leq 0.05$ ) саволига берилган респондентлар жавоблари тақсимоти қуйидагича тақсимланганини кўришимиз мумкин (2-расмга қаранг).

Яъни сиблингларнинг диний хулқи билан боғлиқ ёшлар диний дунёқараш аксариятда қизларга кўп жиҳатдан таъсир қилар экан. Йигитлар диний дунёқарашига сиблинглар эмас, бизнингча, социум таъсири кучлироқ бўлиши эҳтимол.



**2-расм. Диний урф-одатларни ўзлаштирилувини таъминлайдиган жинслар билан боғлиқ хулқ пайдо бўлишига синглиларнинг динга бўлган муносабати хусусиятлари**

Диний дунёқараш шаклланганлик даражасини белгилайдиган ижтимоий-психологик омиллар факторизациясини ҳам тадқиқотимиз давомида амалга оширишни мақсадга мувофиқ деб билдик. Факторизация натижалари қуйидаги латент қонуниятларни кашф этиш имкониятини берди.

Диний дунёқараш шаклланишига таъсир қилувчи объектив ижтимоий омиллар факторизация натижасида икки мустақил факторга ажралиб чиқди. Биринчи факторни унга киритилган омиллар мазмунидан келиб чиқиб “Диндорликни баҳолаш” деб номладик. Унга қуйидаги омиллар киритилган: “Ўзингизни диндор одам деб ҳисоблайсизми?”, “Отангизни диндор аташ мумкинми?”, “Асосий диний урфларга қанчалик риоя қиласиз?”, “Яқинларингиз Сизни диндор деб ҳисоблашадими?”, “Сизнинг оилангизни диндор деб ҳисобласа бўладими?”, “Ака (ука), опа (сингил)ларингиз диндорми?”, “Диндор оилада тарбияланганмисиз?”, “Атрофингизда Аллоҳга ишонувчилар кўп деб ўйлайсизми?”, “Онангизни диндор аташ мумкинми?”

Факторизациянинг энг қизиқ жиҳати шундаки, диний дунёқараш шаклланишида ота-онанинг тарбиячилик ўрни алоҳида факторга ажралиб чиқиши. Бундан ташқари, ота ва онанинг тарбиячиликдаги роллари тубдан қарама-қарши эканидан иборатлиги. Мазкур факторга кирган саволлар: “Диний урфларни отангиз ўргатганми?” (-0.794), “Диний урфларни Онангиз ўргатганми?” (0.912). Яъни ота диний муаллим ролини бажарганда она ўзини мазкур ролни бажаришдан тортса, ота ўз иштирокини пасайтирганда мазкур фаоллик онанинг зиммасида бўлишини кўрсатмоқда. Муҳими ушбу динни фарзандга етказиш масаласи очик қолмаслигидир.

**Диний дунёқараш шаклланганлик даражасини белгилайдиган  
ижтимоий-психологик омиллар факторизацияси натижалари**

Саволлар	факторлар	
	1-Фактор: Диндорликни баҳолаш	2-Фактор: Динни ўзлаштириш
1. Ўзингизни диндор одам деб ҳисоблайсизми?	0,909	
2. Отангизни диндор аташ мумкинми?	0,889	
3. Асосий диний урфларга қанчалик риоя қиласиз?	0,882	
4. Яқинларингиз Сизни диндор деб ҳисоблашадими?	0,878	
5. Сизнинг оилангизни диндор деб ҳисобласа бўладими?	0,877	
6. Ака (ука), опа (сингил)ларингиз диндордиларми?	0,845	
7. Диндор оилада тарбияланганмисиз?	0,835	
8. Атрофингизда Аллоҳга ишонувчилар кўп деб ўйлайсизми?	0,835	
9. Онангизни диндор аташ мумкинми?	0,801	
10. Диний урфларни Отангиз ўргатганми?		-0,794
11. Диний урфларни Онангиз ўргатганми?		0,912

Шунингдек, мазкур бобда диндорликнинг икки: ҳам ички, ҳам ташқи жиҳатларини Д.О.Смирновнинг (МИРА) диний фаолликни ўлчаш методикаси орқали ўргандик. Мазкур методика уч субшкаладан иборат:

- 1 Субтест Диндорликнинг ички/ташқи (ботин/зоҳир) жиҳатини;
- 2 Субтест Диний дунёқараш негизи табиий-илмий/диний эканини;
- 3 Субтест диний фаоллик даражасини ўрганиш имконини яратади.

Бундан ташқари, диний дунёқараш шаклланганлигининг ўзига хосликларини ўрганиш учун биз ўзимиз томонимиздан махсус ишлаб чиқилган Экспериментал сўровномадан фойдаландик. Мазкур восита асосини 11 та, ўрганилаётган муаммони назарий ўрганиш якуни ва ушбу ишнинг биринчи боби доирасида олинган натижалар бўйича шакллантирилган саволлар ташкил қилган.

Эмпирик тадқиқотимизнинг мазкур босқичининг мақсади Диний фаолликнинг таркибий қисмларининг ўзаро ва диний дунёқараш асосини ташкил қилган, жинслараро тафовутларни белгилаган диний урф-одатлар ўзлаштирилишини таъминлайдиган хулқ пайдо бўлишига олиб келадиган ижтимоий омилларнинг энг устуворлари билан кросс-табуляцион алоқаларини ўрганишдан иборат.

Тахминимизча, диний фаолликнинг таркибий қисмлари: ички/ташқи фаоллик, диний/илмий-табиий дунёқараш, диний фарзларни адо этишдаги шахсий тажрибасининг жинсий ифодалари оиладаги ўғил ва қизларнинг диний дунёқарашига ота ва оналарнинг диний амалиёт билан боғлиқ тарбиявий фаолликлари томонидан белгиланиши мумкин.



Д.О.Смирновнинг (МИРА) диний фаолликни ўлчаш методикаси орқали олинган “хомаки” қийматлар, методикада келтирилган йўриқномага биноан стандартлаштирилган стэн балларга ўтказилган. 1-4 стэнлар мазкур омилнинг қуйи даражасини, 5-7 стэнлар ўрта ва 8-10 стэнлар юқори даражасини акс эттиради. Яъни алоҳида шкалалар бўйича тақсимлайдиган бўлсак:

1-шкалада: 1-4 стэнлар шахснинг диний фаоллиги ташқи мотивлар томонидан,

8-10 стэнлар шахснинг диний фаоллигида ички мотивлар устунлигини қайд этамиз.

2-шкалада: 1-4 стэнлар шахснинг диний дунёқараши негизида табиий-илмий негиз устуворлиги,

8-10 стэнлар шахснинг дунёқараши негизида диний-мифологик негиз устуворлигини қайд этамиз.

3-шкалада: шахснинг диний йўриқлар (фарзлар)га амал қилиш даражаси:

1-4 стэнлар шахснинг диний йўриқлар (фарзлар)га амал қилишнинг индивидуал тажрибаси мавжудлиги эътироф этилади;

8-10 стэнлар шахснинг диний йўриқлар (фарзлар)га амал қилиш билан боғлиқ тажрибасизлиги кўзга ташланади.

Дастлабки диний фаолликнинг таркибий қисмлари ўртасидаги нисбий қиёсий ҳолати қуйидаги жадвалда ўз ифодасини топган.

### 3-жадвал

#### Диний фаолликнинг таркибий қисмлари параметрик мезонлари

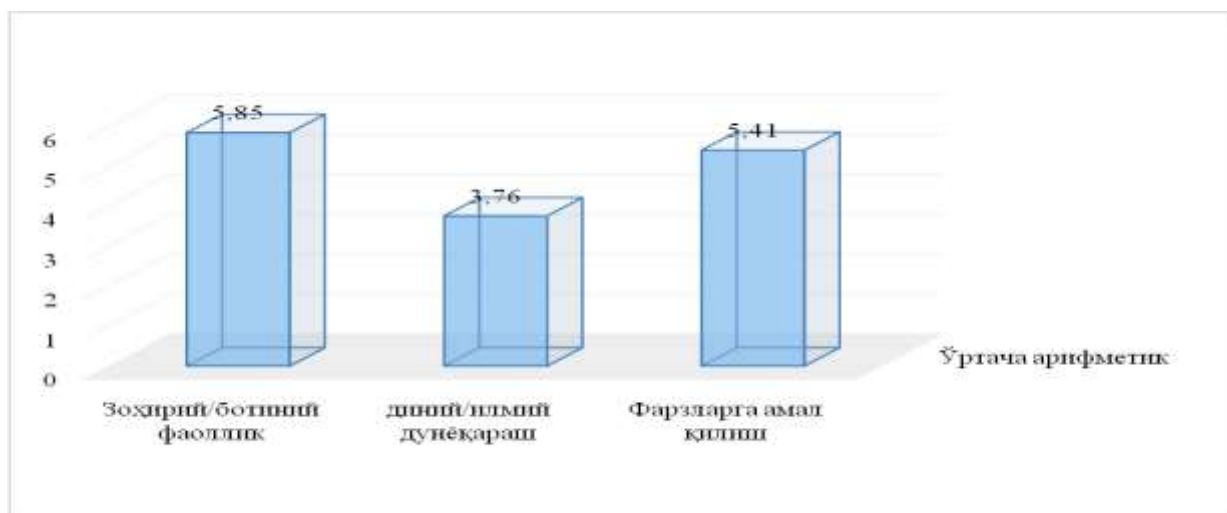
Компонентлар	N	Minimum	Maximum	Ўртача арифметик	S - стандарт оғиш
Ички/ташқи фаоллик	285	4	10	5,85	1,339
Диний/илмий дунёқараш	285	1	9	3,76	2,396
Фарзларга амал қилиш	285	1	10	5,41	1,820
Valid N (listwise)	285				

Жадвалда келтирилган диний фаолликни тақозо этадиган диний фаолликка ундовчи ички/ташқи фаоллик мотивлари ўртача арифметик қиймати 5.85 ни ташкил қилишини кўришимиз мумкин. Яъни стэнлар шкаласининг марказида жойлашган. Худди шундай манзара фарзларга амал қилиш шкаласида ҳам намоён бўлган (5.41). Биргина диний дунёқараш негизини илмий асос ташкил қилиши алоҳида эътиборга моликлигини кўряпмиз.

Яъни талаба ёшларимизда, умуман олганда, диний дунёқараш шаклланишида марказий ўринни оламга бўлган табиий-илмий, рационал ёндашув эгаллайди. Уларнинг оламини англашида мифологик эмас, балки тафаккур чиғиригидан ўтган тасаввурлар кўмаклашади.

Бизнинг тадқиқотимиз диний фаолликнинг таркибий қисмлари ўртасидаги ўзаро тафовутларни статистик жиҳатдан қай даражада аҳамиятлилиги ўрганилмаса тўлиқ бўлолмайди. Ушбу мақсадда биз улар ўртасидаги фарқлар аҳамиятлилигини ўрганишда Стъудентнинг ички

гурухий жуфт қиёслаш t-мезонидан фойдаланишга қарор қилдик.



**3-расм. Диний фаолликнинг таркибий қисмлари параметрик мезонлари**

Мазкур мезонга кўра ҳар бир омил ўзаро қиёсланади, фақат бу қиёслаш Стьюдентнинг мустақил гуруҳлар ўртасидаги тафовутларни ўрганишга мўлжалланган мезон орқали эмас, балки бир гуруҳда олинган тобе ўзгарувчилар ўртасидаги тафовутларнинг статистик жиҳатдан қай даражада аҳамиятли экани ўрганилади. Олинган статистик кўрсаткичлар қуйидаги жадвалда ўз ифодасини топган (4-жадвал).

**4-жадвал**

**Диний дунёқараш шаклланганлик даражасини диний фаолликнинг таркибий қисмлари билан корреляцион алоқаси**

		диний фаоллик зоҳир/ботин	диний/илмий дунёқараш	Фарз амаллари
Диний дунёқараш шаклланганлик даражаси	Pearson Correlation	0,888**	0,786**	0,798**
	Sig. (2-tailed)	0,000	0,000	0,000
	N	285	285	285

\*\* . Correlation is significant at the 0.01 level (2-tailed).

Кўриниб турибдики, диний фаолликнинг ички/ташқи мотивлари шкаласининг ўртача арифметик қиймати  $M=5.85$  ни, стандарт оғиш  $S=1.339$  ни ташкил қилган бир пайтда диний/илмий дунёқараш ўртача қиймати  $M=3.76$  ни, стандарт оғиш  $S=2.396$  ни ташкил қилган, улар ўртасидаги фарқлар аҳамиятлилиги  $p \leq 0.000$  ( $t=21.705$ ). Шунини алоҳида эътироф этиш керакки, диний фаолликнинг зоҳирий/ботиний мотивлари шкаласининг ўртача арифметик қиймати диний урф-одатлар, фарзларни адо этишдаги иштироки даражасини акс эттирувчи шкаланинг ўртача арифметик қийматидан ҳам статистик жиҳатдан аҳамиятли равишда юқоридир (фарз амаллари шкаласи ўртача қиймати  $M=5.41$ , стандарт оғиш  $S=1.820$  ни ташкил қилган, улар ўртасидаги фарқлар аҳамиятлилиги  $p \leq 0.000$ ,  $t=-14.957$ ). Яъни талаба ёшларимизнинг динни ўзлаштиришга қаратилган ички (ботиний)

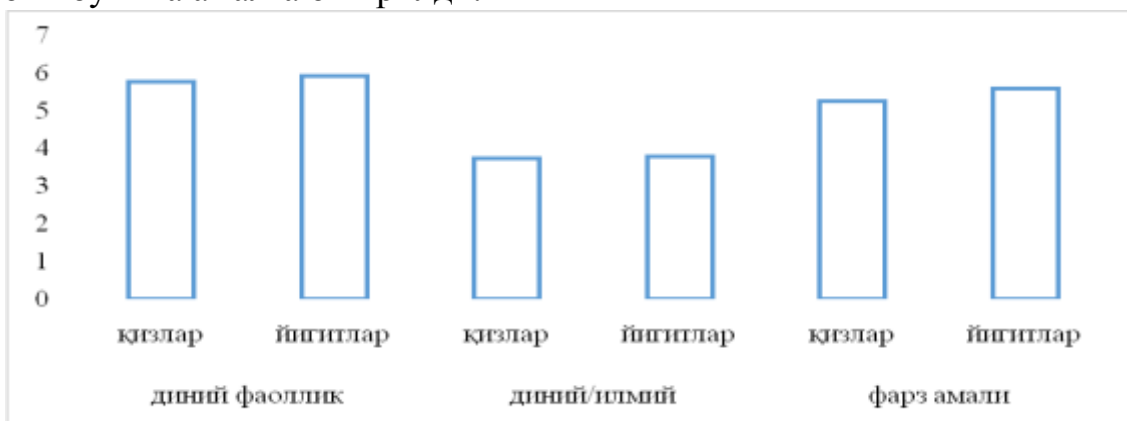
мотивлари шиддати ҳозирда фарз амалларини адо этишдаги иштирокидан ҳам кучлироқ.

Диний дунёқараш шаклланганлигининг умумий даражаси шахснинг диний фаоллигида ички (ботиний) мотивлар билан ижобий корреляцион алоқадалиги аниқланди ( $r \leq 0.888$ ,  $p \leq 0.000$ ), яъни диний дунёқарашнинг умумий даражаси пасайиши, ўз навбатида, диний фаолликнинг зоҳирий мотивлари билан белгиланиши мумкинлигини билдиради. Ва аксинча, унинг ортиши диний фаолликнинг ички (ботиний) мотивлари томонидан белгиланаётган бўлишини тахмин қилишимиз мумкин.

Диний дунёқараш шаклланганлигининг умумий даражаси диний дунёқарашнинг илмий ёки диний тасаввурлар шкаласи билан ҳам ижобий корреляцион алоқада экан ( $r \leq 0.786$ ,  $p \leq 0.000$ ), яъни диний дунёқарашнинг умумий даражасининг пасайиши, диний тасаввурлар билан белгиланиши мумкинлигини билдиради. Ва аксинча, унинг ортиши диний тасаввурлар табиий-илмий асосга қурилаётган бўлишини тахмин қилиш имконини туғдиради.

Диний дунёқараш шаклланганлигининг умумий даражаси диний урф-одатлар, фарзларни амалга ошириш шкаласи билан ҳам ижобий корреляцион алоқада экан ( $r \leq 0.798$ ,  $p \leq 0.000$ ), яъни диний дунёқарашнинг умумий даражасини пасайиши, шахснинг диний урф-одат, фарзларни адо этишдаги тажрибасизлиги билан белгиланиши мумкинлигини билдиради. Ва аксинча, унинг ортиши шахснинг диний урф-одат, фарзларни адо этишдаги тажрибаси мавжудлигини тахмин қилиш имконини туғдиради.

Навбатдаги қиёс диний фаолликнинг таркибий қисмлари ўртасидаги жинсий тафовутларни ўрганишдан иборат бўлди. Қиёс Стьюдентнинг мустақил гуруҳлар ўртасидаги тафовутларни аниқлашга мўлжалланган t-мезони бўйича амалга оширилди.



**4-расм. Диний фаолликнинг таркибий қисмлари ўртасидаги жинсий тафовутлари гистограммаси**

Жадвалдан шу нарса аёнки, диний фаолликнинг турли таркибий қисмларининг гендер тафовутлари мавжуд эмас. Яъни уларнинг намоён бўлиш даражаларида статистик жиҳатдан аҳамиятли ҳисобланадиган фарқлар кузатилмади.

Диссертациянинг учинчи боби “Талабалар диний дунёқарашининг коммуникатив жараёнда намоён бўлиши” деб номланган бўлиб, унда биз

диний дунёқарашнинг умумий шаклланганлиги (диний/илмий) ва унинг жинслараро тафовутлардаги ифодаларида Майерс-Бриггс фарқлаган шахс тоифалари хусусиятлари қандай намоён бўлишини текшириш мақсадини ҳам илгари сурганмиз. Шу мақсадда Майерс-Бриггснинг шахсни тоифалаш идентификатори тестини ўтказдик.

### 5-жадвал

#### Диний дунёқараш ифодаланганлик даражасига кўра типологик фарқлар (аёл респондентлар)

Типологик хусусиятлар шкалалари	Диндорлик шаклланганлик даражаси	N	Ранглар ўртачаси	Ранглар йиғиндис	Mann-Whitney U- мезон	p ≤
E—I шкаласи	Куйи (илмий)	18	59,58	1072,50	901.500	0.900
	Юқори (диний)	102	60,66	6187,50		
	Total	120				
S—N шкаласи	Куйи (илмий)	18	9,50	171,00	0.000	0.000
	Юқори (диний)	102	69,50	7089,00		
	Total	120				
T—F шкаласи	Куйи (илмий)	18	9,50	171,00	0.000	0.000
	Юқори (диний)	102	69,50	7089,00		
	Total	120				
J—P шкаласи	Куйи (илмий)	18	63,44	1142,00	865.00	0.689
	Юқори (диний)	102	59,98	6118,00		
	Total	120				

Олинган тест натижаларини SPSS-18 да Mann-Whitney нинг нопараметрик ўлчовларга мўлжалланган U мезони ёрдамида қайта ишладик. Диний дунёқараш ифодаланганлик даражасига кўра, тақсимланган аёлларнинг типологик фарқлари статистик жиҳатда аҳамиятли равишда (Mann-Whitney U- мезони бўйича  $p \leq 0.000$ ) икки бинар шкалада кўзга ташланди.

Худди шу тафовутлар диний/илмий дунёқараш шаклланганлигига қараб тақсимланган эркаклар гуруҳида ҳам кузатилган.

Диний/илмий дунёқараш шаклланганлигига қараб тақсимланган эркак ва аёлларнинг типологик формулалари қуйидагичадир:

ESTP – диний дунёқарашнинг қуйи (илмий) даражаси мавжуд респондентлар (ҳам аёл, ҳам эркак) умумий профили;

ENFP - диний дунёқарашнинг юқори даражаси мавжуд респондентлар (ҳам аёл, ҳам эркак) умумий профили.

ESTP – диний дунёқарашнинг қуйи даражаси, илмий дунёқараш юқори мавжуд респондентларнинг типологик хусусиятлари қуйидагиларда ифодаланади.

Яъни биз диний/илмий дунёқарашга эга респондентларда жинс билан белгиланадиган типологик тафовутлар мавжуд эмаслиги, бошқача қилиб айтадиган бўлсак, мазкур дунёқараш жинсдан кўра кўпроқ, шахснинг

бевосита типологик хусусиятларига боғлиқ экани тўғрисидаги хулосани бериш имконига эга бўлди.

**6-жадвал**

**Диний дунёқараш ифодаланганлик даражасига кўра типологик фарқлар (эркак респондентлар)**

Типологик хусусиятлар шкалалари	Диндорлик шаклланганлик даражаси	N	Ранглар ўртачаси	Ранглар йиғиндиси	Mann-Whitney U- мезон	p ≤
<b>E—I</b> шкаласи	Куйи (илмий)	21	59,60	1251,50	1020.5	0.951
	Юқори (диний)	98	60,09	5888,50		
	Total	119				
<b>S—N</b> шкаласи	Куйи (илмий)	21	11,00	231,00	0.000	<b>0.000</b>
	Юқори (диний)	98	70,50	6909,00		
	Total	119				
<b>T—F</b> шкаласи	Куйи (илмий)	21	11,00	231,00	0.000	<b>0.000</b>
	Юқори (диний)	98	70,50	6909,00		
	Total	119				
<b>J—P</b> шкаласи	Куйи (илмий)	21	52,83	1109,50	878.5	0.280
	Юқори (диний)	98	61,54	6030,50		
	Total	119				

Сўнгра мазкур гуруҳ респондентларини С.Л.Братченко томонидан таклиф этилган “Шахсинг мулоқотдаги йўналганлиги” тести орқали улар йўналганлигига кўра маълум тоифаларга ажратди.

**7-жадвал**

**Шахсинг мулоқотдаги йўналганлик кўрсаткичлари жинслараро қиёси**

Мулоқотдаги йўналганлик кўриниши	жжинс	N	M- ўртача арифметик	S- стандарт оғиш	t-мезон	p ≤
<b>диалогиклик</b>	аёл	120	50,4652	9,32026	0.721	0.471
	эркак	119	49,5309	10,66065		
<b>авторитарлик</b>	аёл	120	50,4868	10,14646	0.755	0.451
	эркак	119	49,5091	9,86852		
<b>манипулятивлик</b>	аёл	120	49,6081	10,09136	-0.608	0.544
	эркак	119	50,3952	9,93392		
<b>альтероцентризм</b>	аёл	120	50,5444	9,97212	0.845	0.399
	эркак	119	49,4510	10,04010		
<b>конформизм</b>	аёл	120	49,4795	9,70422	-0.807	0.420
	эркак	119	50,5249	10,30396		
<b>индифферентлик</b>	аёл	120	50,1477	10,12371	0.229	0.819
	эркак	119	49,8511	9,91425		

Олинган тест натижаларини SPSS-18 да параметрик ўлчовлар сирасига кирувчи Стъюдентнинг мустақил гуруҳлар ўртасидаги тафовутларнинг статистик аҳамиятини аниқлашга мўлжалланган t-мезони ёрдамида қайта ишлади. Айтиш мумкинки, бизнинг тадқиқотда респондентларнинг мулоқот йўналганлиги параметрларининг жинслараро кесимида статистик жиҳатдан

аҳамиятли фарқлар қайд этилмади: диалогиклик параметрлари аёлларда 50.46 ва эркекларда 49.53 ни ( $p \leq 0.471$ ); авторитарлик: аёлларда 50.48 ва эркекларда 49.51 ни ( $p \leq 0.451$ ); манипулятивлик: аёлларда 49.61 ва эркекларда 50.39 ни ( $p \leq 0.544$ ); альтероцентризм: аёлларда 50.54 ва эркекларда 49.45 ни ( $p \leq 0.399$ ); конформизм: аёлларда 49.48 ва эркекларда 50.52 ни ( $p \leq 0.420$ ); индифферентлик: аёлларда 50.15 ва эркекларда 49.85 ни ( $p \leq 0.819$ ) ташкил этди. Яъни шахснинг мулоқотдаги йўналганлик шкалалари бўйича жинсий детерминантлари мавжуд эмас.

## ХУЛОСА

Талабалар диний дунёқарашининг ижтимоий-психологик хусусиятлари ўзига хослигини ўрганиш юзасидан олиб борилган тадқиқот иши қуйидаги хулосаларни чиқариш имконини беради:

1. Диний дунёқараш динни психологик ўрганишда асосий тушунчалардан бири бўлиб, у борлиқнинг маънан ўзлаштирилиши шакли каби инсон шахси онгининг негизи асоси сифатида қаралади, унга турмуш даражаси, ўзлигини англаш ва фикр юритиш даражасида сингиб кетган. Шу билан бирга, диний дунёқарашни шакллантириш ижтимоий-психологик ва амалий аҳамият эгадир.

2. Тадқиқотда диний дунёқараш тушунчасининг таркибий қисмлари: диний эътиқод, диний онг, диний тасаввурлар, диний дунёни ҳис қилиш ва бошқа шу каби атамалар моҳияти очиб берилди. Шунингдек, диний дунёқараш эътиқодли шахсларга хос бўлиб, уларнинг онги ва ахлоқида муҳим элемент сифатида намоён бўлади.

3. Мавжуд диний дунёқарашни ўрганишга бағишланган илмий тадқиқотлар таҳлили унинг пайдо бўлишини қуйидагиларнинг таъсири билан тушунтиради: индивид психикасининг онгсиз қатламларида пайдо бўлади; ҳиссий кечинмалар, муайян ҳаётий тажриба, индивиднинг ёш хусусиятлари, шахснинг яқин ижтимоий атроф-муҳити, индивидга социум босими сифатида ва бошқа сабаблар таъсирида юз беради.

4. Талаба ёшларнинг ижтимоий ёши физиологик ёшига қараганда илгарилаб кетгани, оиланинг тарбиявий таъсири пасайиши, қабул қилинаётган ахборот ҳажмининг ошгани, улар руҳиятининг ўзгарувчанлиги, янги эҳтиёжларнинг пайдо бўлиши, турли микрогуруҳлар қадриятларига очиқ ифодаланган йўналганлик, руҳий турғунликнинг барқарор эмаслиги тадқиқотимизда аниқланди.

5. Талабалар гуруҳи энг катта ҳажмдаги ресурсли жамоат гуруҳларидан биттаси сифатида майдонга чиқади. Шундан келиб чиқиб, талабалик даври жамоат ҳаётининг барча соҳаларига қўшилиш, ижтимоий етукликка эришганлик, мустақил касбий фаолиятнинг бошланиши, муайян мутахассисликни эгаллаши билан характерланади.

6. Диний дунёқарашнинг умумий даражаси ва уни шаклланганлигининг пасайиши, диний фаолликнинг зоҳирий мотивлари билан белгиланиши ва аксинча, унинг ортиши диний фаолликнинг ички (ботиний) мотивлари томонидан белгилан бўлиши, шунингдек, унинг диний тасаввурлар билан белгиланиши ва аксинча, унинг ортиши диний

тасаввурлар табиий-илмий асосга қурилиши ҳамда шахснинг диний урф-одат, фарзларни адо этишдаги тажрибасизлиги ва аксинча, унинг ортиши шахснинг диний урф-одат, фарзларни адо этишдаги тажрибаси мавжуд.

7. Диний фаолликнинг турли таркибий қисмларининг гендер тафовутлари мавжуд эмаслиги исботланди. Шунингдек, шахснинг мулоқотдаги йўналганлик шкалалари бўйича жинсий детерминантлар мавжуд эмас.

8. Мулоқотнинг диалогик йўналганлиги диний дунёқарашга эга эркак респондентларда статистик жиҳатдан аҳамиятли равишда юқорилиги кузатилса, мулоқотнинг конформизм йўналганлиги эса статистик жиҳатдан аҳамиятли равишда паст экани аниқланди.

9. Дунёвий дунёқарашга эга аёл-респондентларда нон конформистик йўналганлик илмий дунёқарашга эга аёл-респондентлар кўрсаткичларидан кучлироқ ифодаланганлиги; мулоқотнинг индифферент йўналганлиги шкаласи қийматлари эса диний дунёқарашга эга аёл респондентларда илмий дунёқарашга эга аёл-респондентлари кўрсаткичларидан статистик жиҳатдан аҳамиятли равишда юқорилиги аниқланди.

10. Шахснинг диний дунёқарашини – умумтизим психик ҳодисалари сирасига тааллуқли бўлиб, диний/илмий дунёқараш даражасини бошқа детерминантлар бири сифатида тадқиқ этишнинг - ўзи етарли эмас, шунингдек, у психик тизим мавжудлигини таъминловчи шартлар сирасига кириши билан бир қаторда, тизимли детерминация натижаси ҳамдир.

11. Дунёқарашнинг диний ёки илмий шаклга эга эканлиги ташқи муҳитга олиб чиқадиган каналларни ўзига хос тарзда назорат остида ушлаб туриш орқали инсоннинг муҳит билан бўлган ўзаро таъсирини белгилайди.

Тадқиқот натижалари ва улар асосида шакллантирилган умумий хулосалар қуйидаги **амалий тавсиялар**ни таклиф этиш имконини бери:

1. Тадқиқотда диний дунёқарашни шакллантириш бўйича аниқланган натижалардан амалиётчи психологлар, педагог-мураббийлар жамиятда тарбиявий жараёни амалга ошириш учун психопрофлактик (ОАВда чиқишлар), психоконсультация ва психокоррекцияда фойдаланиши мақсадга мувофиқ.

2. Таълим-тарбия жараёнида амалиётчи психологлар хулқи оғишган ўқувчилар билан коррекцион ишлар олиб боришда унга алоҳида эмас, балки микро-, референт гуруҳ орқали таъсир кўрсатиш самарали натижа беради.

3. Илмий манбалар таҳлили Ўзбекистонда диний дунёқарашни ўрганиш учун зарурий методикалар камёб эканини кўрсатди. Шу йўналишда олиб борилган ишларимиз асосида Ўзбекистонда илк бора яратилган “Диний дунёқараш шаклланиши хусусиятларини ўрганиш” методикаси апробация қилинди ва амалиётда қўлланилишга тавсия этилади.

4. Шахслараро муносабатларни самарали йўлга қўйиш, коммуникатив назоратни шакллантириш, мулоқотда ҳамкорликни таркиб топтириш учун диний дунёқарашни ривожлантириш тавсия қилинади.

**НАУЧНЫЙ СОВЕТ DSc.03/30.12.2019.P.01.07 ПО ПРИСУЖДЕНИЮ  
УЧЕНЫХ СТЕПЕНЕЙ ПРИ НАЦИОНАЛЬНОМ УНИВЕРСИТЕТЕ  
УЗБЕКИСТАНА**

---

**НАЦИОНАЛЬНЫЙ УНИВЕРСИТЕТ УЗБЕКИСТАНА**

**ДЖУМАНИЯЗОВА МУХАЙЯ ХУСИНОВНА**

**СОЦИАЛЬНО-ПСИХОЛОГИЧЕСКИЕ  
ОСОБЕННОСТИ РЕЛИГИОЗНОГО МИРОВОЗЗРЕНИЯ СТУДЕНТОВ**

**19.00.05 – Социальная психология. Этнопсихология**

**АВТОРЕФЕРАТ  
ДИССЕРТАЦИИ ДОКТОРА ФИЛОСОФИИ (PhD)  
ПО ПСИХОЛОГИЧЕСКИМ НАУКАМ**

**Ташкент–2021**



Тема диссертации доктора философии (PhD) по психологическим наукам зарегистрирована в Высшей аттестационной комиссии при Кабинете Министров Республики Узбекистан за № В 2020.3.PhD / P200.

Диссертация выполнена в Национальном университете Узбекистана имени Мирзо Улугбека, доступен на трех языках (узбекский, русский, английский (резюме)) и размещен на веб-странице Ученого совета ([www.ndri.uz](http://www.ndri.uz)) и на Информационно-образовательном портале «ZiyoNet» ([www.ziyounet.uz](http://www.ziyounet.uz)).

**Научный руководитель:**

**Мухамедова Дилбар Гафурджановна**  
доктор психологических наук, профессор

**Официальные оппоненты:**

**Жабборов Аъзим Мейликулович**  
доктор психологических наук, профессор

**Жалилова Сабохат Халиловна**  
кандидат психологических наук, доцент

**Ведущая организация:**

**Международная Исламская Академия**  
**Узбекистана**

Защита диссертации состоится 29.12 2021 года в 10<sup>00</sup> часов на заседании Ученого совета DSc.03 / 30.12.2019. П.01.07 при Национальном университете Узбекистана (Адрес: 100174, г. Ташкент, ул. Университетская, 4. Тел.: (99871) 227-12-24; Факс: (+99871) 246-53-21, (+99871) 246-02-24; e-mail: [pauka@nuu.uz](mailto:pauka@nuu.uz). Национальный университет Узбекистана, факультет социальных наук, 4-й этаж, комната 409).

С диссертацией можно ознакомиться в Информационно-ресурсном центре Национального университета Узбекистана (зарегистрировано за № 132 Адрес: 100174, г. Ташкент, ул. Университетская, д. 4. Главный учебный корпус Национального университета Узбекистана, часть «В», 2-й этаж, комната 217. Тел.: (+99871) 246-67-71.

Автореферат диссертации разослан 10.12 2021 года.  
(реестр Протокола рассылки № 14 2021 года).



**У.Д.Кодиров**

Заместитель председателя ученого совета, присуждающего ученые степени, доктор психологических наук (DSc) и о. профессор

**И.И. Рахимова**

Секретарь ученого совета, присуждающего ученые степени, доктор философии по психологии (PhD), доцент

**Н.С. Сафиев**

Председатель научного семинара при ученом совете, присуждающего ученые степени, доктор психологических наук, профессор

## ВВЕДЕНИЕ (аннотация диссертации доктора философии(PhD))

**Актуальность и необходимость темы диссертации.** В мире проводятся широкие исследования по изучению проблем личности и общества. В них особое внимание уделяется вопросам изучения религиозных убеждений как формы социально-психологических ценностей, основы для развития коммуникативной культуры при интеграции личности в общество. Поэтому в современной психологии важно изучать методологические проблемы изучения религиозных убеждений, природы религиозного мировоззрения, религиозного сходства молодых людей в современной массовой культуре, религиозных убеждений индивида и социального сотрудничества.

С позиций всего мирового сообщества в глобальном масштабе религиозное мировоззрение, в отличие от самой религии в ее специфическом конфессиональном понимании, в сложной систематической и изменчивой среде, требует более глубокого изучения. Для этого необходимо определить сущность концепции религии, правильно понимать и объективно оценивать религиозное мировоззрение, учитывать его научно обоснованное описание, особенности формирования и развития, его содержательную интерпретацию, социально-психологические ценности и приоритеты<sup>1</sup>. Этим предопределяется актуальность эмпирического материала, позволяющего выявить особенности религиозного мировоззрения, его различные проявления и способствующего совершенствованию научных разработок. Несмотря на обширный материал по методологическим проблемам изучения религиозных убеждений, исследования по анализу религиозного мировоззрения непосредственно современной студенческой молодежи не проводились. Социальная значимость изучаемой проблемы, необходимость научно обоснованного развития потребности в социально-психологической практике подчеркивают актуальность этой самостоятельной исследовательской проблемы.

В настоящее время общественное мнение далеко от односторонней оценки религиозного мировоззрения как негативного явления. Ныне религиозная толерантность является одной из главных задач, поставленных Президентом Республики Узбекистан по пяти приоритетным направлениям Стратегии действий на 2017–2021 годы: “Безопасность, межнациональное согласие и религиозная толерантность, а также глубоко продуманные, взаимовыгодные и практические приоритеты внешней политики”, работа в рамках поставленных задач по 5 направлениям вышли на качественно новый уровень<sup>2</sup>. В этой связи на государственном уровне решаются вопросы важного процесса формирования религии, религиозного мировоззрения в нашей стране. Особое внимание уделяется таким аспектам, как проведение

<sup>1</sup> <http://www.unn.ru/pages/disser/1120.pdf>.

<sup>2</sup> Указ Президента Республики Узбекистан от 7 февраля 2017 года № УП-4947 “О Стратегии действий по дальнейшему развитию Республики Узбекистан” // Сборник законодательства Республики Узбекистан. – Ташкент, 2017. – Вып. 6. (766). – С. 2–5.

фундаментальных, практических и инновационных исследований по изучению социально-психологической специфики религиозного мировоззрения студентов, улучшению в их сознании духовно-нравственного потенциала.

Настоящее диссертационное исследование в определенной степени служит реализации задач, поставленных в Указах Президента Республики Узбекистан №УП-4947 от 7 февраля 2017 года “О Стратегии действий по дальнейшему развитию Республики Узбекистан”, №УП-5635 от 17 января 2019 года “О Стратегии действий по пяти приоритетным направлениям развития Республики Узбекистан на 2017–2021 годы”, № УП-5763 от 11 июля 2019 года “О Государственной программе года активных инвестиций и социального развития”, “О мерах по реформированию государственного управления в сфере высшего и среднего специального образования”, в рамках программы “Пять инициатив Президента Республики Узбекистан в социальной и духовно-образовательной сферах”<sup>3</sup>, а также в других нормативно-правовых документах, принятых в данной сфере.

**Соответствие исследования приоритетным направлениям развития науки и технологий Республики.** Данное исследование проводилось в соответствии с приоритетным направлением развития науки и технологий республики I. « Пути формирования и реализации системы инновационных идей в социальном, правовом, экономическом, культурном, нравственно-просветительском образовательном развитии информатизации общества и демократического государства».

**Степень изученности проблемы.** Научные исследования по религиозному мировоззрению, религиозным верованиям, религиозному сознанию, религиозным идеям, религиозным отношениям изучаются экспертами ведущих мировых исследовательских центров и университетов. К ним относятся Regents University (Великобритания), Northeastren University Boston (США), Мюнхенский университет (LMU, Германия), Seoul National University (Южная Корея), Китайский национальный центр педагогических исследований (NIES, Гуанчжоу), Московский государственный университет (МГУ им. М.В. Ломоносова, Россия) и др.

Анализ научной литературы по данной проблеме показывает, что рядом узбекских ученых<sup>4</sup> были проведены исследования влияния религиозного мировоззрения на сознание студентов. Установлено, что большая часть исследований была сосредоточена на религии и тех ее особенностях, которые

---

<sup>3</sup> Пять инициатив Президента Республики Узбекистан в социальной и духовно-просветительской сферах// <http://president.uz>; <http://uza.uz>.

<sup>4</sup> Абдурахманова З.Э. Ёшларда миллий бирлик туйғуси шаклланишининг ижтимоий-психологик хусусиятлари: Психол.фан. ном. ... дис. –Тошкент, 2006. –129 б.; Норкулова Н.Т. Аффiliation мотиви – талабалар маънавий кифасини шакллантирувчи ижтимоий-психологик омил: Автореф.дис. ... психология фан. фал.док PhD: 19.00.05. –Тошкент, 2017. –49 б.; Мелибаева Р.Н. Талабалар тафаккурини ривожлантиришининг психологик механизмлари: Автореф.дис. ... психология фан. фал.док PhD: 19.00.05. – Тошкент, 2018. –50 б.; Саломова Г.Ш. Талаба-ёшларда этномаданий компетентликни шакллантиришининг ижтимоий-психологик хусусиятлари: Автореф.дис. ... психология фан. фал.док PhD: 19.00.05. –Тошкент, 2019. –46 б.

формируют религиозные взгляды современной молодежи (Н.С. Сафаев, Д.Г.Мухамедова, А.Г. Айрапетова и др.)<sup>5</sup>.

В работах зарубежных ученых по данной теме были освещены методологические проблемы психологического изучения религиозных убеждений (П.С. Гуревич, М. Вебер, А.М. Двойнин и др.)<sup>6</sup>, природа религиозного мировоззрения (А.Ю. Рахманин, В.П. Гайденко, Д.О. Смирнов и др.)<sup>7</sup>, религиозное сходство молодежи в условиях современной массовой культуры (М.В. Федорова, А.Г. Сафронов, В.М. Миназова и др.)<sup>8</sup>, а также религиозные убеждения личности и социальное сотрудничество (В. Еротич, Д. М. Чумакова, М. П. Мчедлов и др.)<sup>9</sup>.

**Связь темы диссертационного исследования с планом научно-исследовательских работ высшего образовательного учреждения, в котором выполнена диссертация.** Диссертация выполнена, согласно плану Общественного фонда поддержки негосударственных, некоммерческих организаций и других институтов гражданского общества при Олий Мажлисе Республики Узбекистан, Хорезмского областного отделения Женской ассоциации “Олима”, в рамках проекта на тему “Молодежь против наркомании, терроризма и религиозного экстремизма” с сертификатом № 15-16, выданным Хорезмскому региональному отделению.

**Целью исследования** является разработка научно-практических предложений и рекомендаций, основанных на изучении социально-психологической специфики религиозного мировоззрения студентов.

**Задачи исследования:**

проанализировать теоретические основы изучения религиозного мировоззрения в психологии;

---

<sup>5</sup> Сафаев Н.С., Давлетшин М.Г. Этнопсихологиянинг долзарб муаммолари // Методик кўлланма. – Тошкент: ТДПУ, 2001. – 16 б.; Сафаев Н.С. Духовность и национальное самосознание личности. – Ташкент, 2004. – С. 82; Айрапетова А.Г. Ёшларда нотўғри диний тушунчаларни шакллантирувчи шахс хусусиятлари.: Автореф. дис. ... психология фан. фал.док PhD: 19.00.05. –Тошкент, 2017. –53 б.; Жабборов Х.Х. Ўсмирларда мафкуравий иммунитет шаклланишининг психологик омиллари: Автореф.дис. ... психология фан. фал.док PhD: 19.00.05. –Тошкент, 2019. –49 б.; Қодиров У.Д. Ёшларни деструктив ғоялар таъсиридан ҳимоялашнинг ижтимоий-психологик хусусиятлари: Автореф.дис. ... психология фан. док DcS: 19.00.05. –Тошкент, 2019. – 66 б.

<sup>6</sup> Гуревич П.С. Религиоведение: Учебник для бакалавров. Изд. 3-е, пер. и доп. – М.: Издательство Юрайт, 2017. –573 с.; Двойнин А.М. Психология верующего: ценностно-смысловые ориентации и религиозная вера личности. –Спб.: Речь, 2012. –224 с.; Вебер М. Социальная психология мировых религий // Религия и общество: Хрестоматия. –М.: Наука, 2004. –Т.1. –С. 280 –298.

<sup>7</sup> Гайденко В.П. Природа в религиозном мировосприятии // Вопросы философии. –2005. –№5. –С. 143 –150; Рахманин А.Ю. Религиоведение: Учебник и практикум. –М.: Издательство Юрайт, 2017. –307 с.; Смирнов Д.О. Религиозная активность в структуре интегральной индивидуальности: Дис. ... канд. психол. наук: 19.00.01. –Пермь, 2001. – 186 с.

<sup>8</sup> Федорова М.В. Религиозная идентичность молодежи в условиях современной массовой культуры // Science and Innovations in the Globalized World / Ed. By A.A. Sukiasyan. San Diego, CA: Global Partnership on Development of Scientific Cooperation, Ron Bee and Associates Company, 2016. –P. 196–204; Сафронов У.Т. Современная религиозность. –Киев: Наука-Центр, 2010. –94 с.; Миназова В.М. Религиозная идентичность современной молодежи // Культурно-историческая психология. –2010. –№ 3. –С. 111–120.

<sup>9</sup> Еротич В. Психологическое и религиозное бытие человека. –М.: Библиейско-богословский институт, 2004. –212 с.; Чумакова Д.М. Религиозность личности и социальное взаимодействие в семье: психометрический подход // Сборник научных статей молодых ученых, посвященный Всероссийской молодежной научной психологической конференции. –Ярославль: Изд-во ЯрГУ им.П.Г.Демидова, 2012. –С. 182 –184.; Мчедлов М.П. Религиозность молодых людей // Человек. –2005. – №6. –С. 111 –118.

выявить социально-психологические факторы, влияющие на формирование уровня сформированности религиозного мировоззрения студенческой молодежи;

определить социально-психологический портрет и направленность студента;

обосновать тип мышления в формировании религиозного мировоззрения студентов, роль внутренних и внешних мотивов в религиозной активности;

установить наличие половых детерминант в типологической направленности личности в общении.

**Объектом исследования** являются 285 студента высших образовательных учреждений (Ургенчкий государственный университет и Национальный университет Узбекистана имени Мирзо Улугбека ) в возрасте от 18 до 25 лет, как женского, так и мужского пола.

**Предмет исследования** составляют структурно-субъектные отношения основных социально-психологических особенностей религиозного мировоззрения.

**Методы исследования.** В процессе исследования были применены диссертантом социально-психологический опрос, опрос МВТІ, тест-опросник М. Шнайдера, методики Д.О. Смирнова, К.Л. Братченко, математические статистические методы (t-критерий Стьюдента, методы К. Пирсона для расчета коэффициента r-корреляции), используемые для обработки эмпирических материалов, полученных в ходе исследования, и определения уровня их статистической значимости.

**Научная новизна диссертационного исследования** состоит в следующем:

доказано, что основное влияние на формирование религиозного мировоззрения студента при определении статуса типологической ориентации в общении оказывают социальная среда, амбивалентные эмоциональные переживания, социальное давление, возрастные особенности личности и личностные мотивы;

доказано, с учетом того, что социальный возраст студента старше физиологического, в формировании здорового религиозного мировоззрения студентов важны начало самостоятельной профессиональной деятельности и мотивация к приобретению той или иной специальности, а также значительную роль играют сниженное воспитательное воздействие семьи, увеличенный объем получаемой информации, появление новых потребностей, психическая нестабильность, социальная зрелость;

обосновано непонимание и соблюдение обязательных (фарз) актов некоторыми студентами, чем рациональному подходу в религиозно-просветительском мышлении, что отрицательно сказывается на социально-политической стабильности общества и создает определенные трудности в формировании в сознании учащихся понимания истинной природы религии и ее положительной роли в развитии общества (следование виртуальным фетвам, а не проповедям официального духовенства).

Учитывая отсутствие половых детерминант в типологической направленности общения в сегодняшние сложные, изменчивые и случайные времена, для формирования здорового религиозного вероисповедания у учащегося необходимо выработать эффективный механизм взаимодействия (духовно-просветительские мероприятия по направлениям «Часы общения», «Этнопсихология и психология религии») образовательного учреждения и религиозных организаций.

**Практические результаты исследования** состоят в следующем:

по результатам теоретического анализа изучаемого явления в процессе исследования подготовлена экспериментальная анкета «Изучение особенностей формирования религиозного мировоззрения»;

раскрыты особенности религиозного мировоззрения современного студента, формы коммуникативного взаимодействия, а также особенности самокоммуникативного контроля религиозного человека в общении и его направленности.

**Достоверность результатов исследования** объясняется, прежде всего, целенаправленным выбором объектов исследования, достаточной репрезентативностью выборки, валидностью и надежностью выбранных методов, анализом эмпирических величин с использованием надежных математических и статистических методов, применением современного электронного программного обеспечения, четким и планомерным проведением исследования с использованием взаимодополняющих методов, а также тем, что выводы, предложения и рекомендации, сформированные в ходе исследования, одновременно реализовывались в разных сферах жизнедеятельности личности, подтверждением результатов компетентными органами.

**Научная и практическая значимость результатов исследования.** Научная значимость результатов исследования определяется научным подходом к выявлению социально-психологических особенностей религиозного мировоззрения студентов, с учетом социально-психологических особенностей молодежи с религиозными убеждениями, а также сущностью и пониманием религиозного мировоззрения студентов, теоретическими представлениями о современном состоянии его становления и развития, психологическим консультированием и психокоррекцией и возможностью технических приемов, наряду с подготовленными инструментами (экспериментальная анкета для изучения особенностей формирования религиозного мировоззрения), которые будут использованы в дальнейших исследованиях.

Практическая значимость результатов исследования определяется тем, что они могут быть использованы психологами высших учебных заведений в различных сферах социально-практической деятельности, специалистами, работающими с молодежью, а также найдут применение в качестве теоретического и практического материала при подготовке, переподготовке и повышении квалификации психологов.

### **Внедрение результатов исследования:**

при определении статуса типологической направленности студента в общении выводы о том, что коллективная среда, амбивалентные эмоциональные переживания, социальное давление, возрастные особенности личности и личные мотивы, являющиеся основными социально-психологическими факторами, влияющими на формирование религиозного мировоззрения, включены в план обучения психологов в Психологическом учебно-научном центре Ташкентского государственного педагогического университета, а также внедрены в модуль «Социальная психология» (Справка Учебно-научного центра психологии Ташкентского государственного педагогического университета № П-М-7<sup>б</sup> от 1 июля 2020 года, справка Комитета по делам религий при Кабинете Министров Республики Узбекистан № 03-07/1715 от 18 марта 2021 г.). В результате был разработан типовой план организации профилактической работы по формированию необходимой типологии общения психолога, подготовленного для работы в сфере образования;

практические выводы и рекомендации направленные на то, что социальный возраст студента старше физиологического, и что в формировании здорового религиозного мировоззрения студентов важны начало самостоятельной профессиональной деятельности и мотивация к приобретению той или иной специальности с учетом того, а также не мало важную роль играет сниженное воспитательное воздействие семьи, увеличенный объем получаемой информации, появление новых потребностей, психическая нестабильность, социальная зрелость, были внесены в план подготовки психологов в Учебно-научном центре психологии Ташкентского государственного педагогического университета, а также внедрены в модуль содержания «Этнопсихология и психология религии» (Справка Учебно-научного центра психологии Ташкентского государственного педагогического университета № П-М-7<sup>б</sup> от 1 июля 2020 г.). В результате усилена научно-практическая поддержка Центра, достигнут качественный рост в формировании профессионально важных базовых компетенций психологов, готовящихся к обучению и повышению уровня профессиональной подготовки;

выводы о том, непонимание и соблюдение обязательных (фарз) актов некоторыми студентами, чем рациональному подходу к религиозно-просветительскому мышлению, отрицательно сказывается на социально-политической стабильности общества и создает определенные трудности в формировании в сознании учащихся понимания истинной природы религии и ее положительной роли в развитии общества (следование виртуальным фетвам, а не проповедям официального духовенства), были использованы при разработке учебной программы по предмету «Педагогика и психология», преподаваемому в образовательных учреждениях управления мусульман Узбекистана (Справка Управления мусульман РУз № 640 от 26 февраля 2021 г.). В результате усилена научно-практическая поддержка Центра, достигнут качественный рост в формировании профессионально важных базовых

компетенций психологов, готовящихся к обучению и повышению уровня профессиональной подготовки;

выводы и рекомендации по выявлению необходимости выработки эффективного механизма взаимодействия (духовно-просветительская деятельность по направлениям «Часы общения», «Этнопсихология и психология религии») образовательного учреждения и религиозных организаций в формировании здорового религиозного вероисповедания у учащегося, учитывая, что в нынешнюю сложную, изменчивую и богатую происшествиями эпоху в общении нет половых детерминант типологической направленности, были использованы в Государственном университете Ургенча, Бухарском государственном университете, Каршинском государственном университете и Термезском государственном университете по направлениям бакалавриата «Психология», «Педагогика и психология», «Общая психология», «Социальная психология», «Психология развития и педагогическая психология», «Этнопсихология и психология религии» на лекциях и практических занятиях (Справка Министерства высшего и среднего специального образования № 89-03-3884 от 13 октября 2020 г.). В результате было усилено научное, учебно-методическое обеспечение диагностики личностной направленности в деятельности практикующих психологов, прошедших подготовку в высших учебных заведениях, что в свою очередь способствовало развитию у будущих специалистов знаний и понимания роли религиозного мировоззрения в межличностных отношениях, разработке эффективных механизмов обучения молодежи.

**Апробация результатов исследования.** Результаты исследования обсуждались на 2 международных и 5 республиканских научно-практических конференциях.

**Опубликованность результатов исследования.** По теме диссертации опубликовано всего 24 научных работ. Из них 7 научных статей, в том числе 5 – в отечественных, 1 – в зарубежном научных журналах, рекомендованных Высшей аттестационной комиссией Республики Узбекистан для публикации основных научных результатов диссертации доктора философии (PhD), и 1 – в Международном научном журнале, включенным в базу данных Scopus.

**Структура и объем диссертации.** Диссертация состоит из введения, трех глав, заключения, списка использованной литературы и приложения. Объем диссертации составляет 134 страниц.

## **ОСНОВНОЕ СОДЕРЖАНИЕ ДИССЕРТАЦИИ**

Во **введении** обоснованы актуальность и востребованность темы диссертации, освещен уровень изученности проблемы, сформулированы цель, задачи и объект исследования, изложена его научная новизна, обоснованы достоверность, теоретическая и практическая значимость результатов исследования, реализация результатов на практике, приведены сведения о публикациях и результатах исследования и структуре диссертации.



В первой главе диссертации, озаглавленной **«Исследование проблемы религиозного мировоззрения студентов по предмету психологии»**, раскрывается сущность концепции религиозного мировоззрения в психологии, прослеживаются формирование и развитие религиозного мировоззрения, выявляются психологические особенности студентов в период обучения.

Анализ научной литературы по данному вопросу показывает, что существует множество подходов к определению религиозного мировоззрения и других ключевых понятий в этой области. В частности, настоящая тема проанализирована в исследованиях О.Ф.Лобазовой, Р.А.Финка, Р.М.Ахмедова, Н.А.Красникова, В.Еротича, С.Т.Рахмонова, С.А.Белоусова, З.П.Трофимовой, А.Н.Романина, А.М.Двойнина, А.Ю.Рахманина, Е.И.Аринина, Ю.Ф.Борункова, И.Н.Яблокова, К.И.Никоновых, В.А.Соснина, Г.П.Чистякова, А.Н.Крылова, П.С.Гуревича, Г.С.Киселёва, Г.А.Сафронова, В.Г.Васильева, В.Н.Финогентова, А.К.Яковлева.

Анализ научной литературы по исследуемой проблеме показывает, что сегодня религия активно возвращается в различные сферы общества и выступает как важный фактор сознания, прочно укоренившийся в культурной, идеологической и политической сферах. Религиозное мировоззрение выступает в роли одной из базовых концепций в психологическом изучении религии и рассматривается в качестве базовой основы индивидуального сознания человека как формы духовной ассимиляции бытия. Религиозное мировоззрение гармонизируется на уровне жизни человека, его самосознания и мышления. В то же время особо подчеркивается его неизученность в достаточной мере, хотя оно имеет важное практическое значение как социально-психологический фактор.

Во второй главе диссертации, озаглавленной **“Эмпирическое исследование психологических характеристик социальных факторов, влияющих на формирование гендерного детерминированного религиозного мировоззрения”**, изложены проблемы по эмпирическому исследованию факторов, влияющих на формирование религиозного мировоззрения, и пути их решения. Дан анализ объективных и субъективных факторов, определяющих особенности религиозного мировоззрения студенческой молодежи. Рассмотрены вопросы сравнительных гендерных различий в степени сформированности компонентов религиозной активности.

В главе исследованы психометрические критерии, определяющие адекватность психодиагностического средства “Исследование факторов, влияющих на формирование религиозного мировоззрения молодежи” с помощью экспериментального опросника “Изучение особенностей формирования религиозного мировоззрения”. Результаты статистического анализа информации, полученной в ходе опроса, отражены в табл. 1.

Таблица 1

**Результаты гендерной перекрестной табуляции социально-психологических факторов, которые могут повлиять на религиозное мировоззрение молодежи (Pearson Chi-Square)**

№	Вопросы	Варианты ответов	Пол				Значимость (Pearson Chi-Square)
			женский		мужской		
			абсолютный	относительный	абсолютный	относительный	
1	2	3	4	5	6	7	8
1	Думаете ли Вы, что вокруг вас много верующих в Аллаха?	Много	6	2.1	5	1.8	0.561
		Относительно много	114	40	98	34.4	
		Относительно мало	8	2.8	10	3.5	
		Нет	19	6.7	25	8.8	
2	Можно ли считать вашу семью религиозной?	Много	36	12.6	33	11.6	0.501
		Относительно много	91	31.9	84	29.5	
		Относительно мало	2	0.7	0	0	
		Нет	18	6.3	21	7.4	
3	Вы считаете себя религиозным человеком?	Много	13	4.6	7	2.5	0.226
		Относительно много	116	40.7	110	38.6	
		Относительно мало	2	0.7	0	0	
		Нет	16	5.6	21	7.4	
4	Насколько вы следуете основным религиозным традициям?	Много	25	8.8	29	10.2	0.547
		Относительно много	104	36.5	88	30.9	
		Относительно мало	2	0.7	1	0.4	
		Нет	16	5.6	20	7.0	
5	Родные считают вас религиозным?	Много	83	29.1	81	28.4	0.551
		Относительно много	46	16.1	36	12.6	
		Относительно мало	0	0	0	0	
		Нет	18	6.3	21	7.4	
6	Можно ли назвать вашего отца религиозным?	Много	96	33.7	83	29.1	<b>0.01</b>
		Относительно много	33	11.6	34	11.9	
		Относительно мало	9	3.2	1	0.4	
		Нет	9	3.2	20	7.0	
7	Можете ли назвать вашу мать религиозной?	Много	79	27.7	71	24.9	<b>0.002</b>
		Относительно много	50	17.5	46	16.1	
		Относительно	0	0	12	4.2	

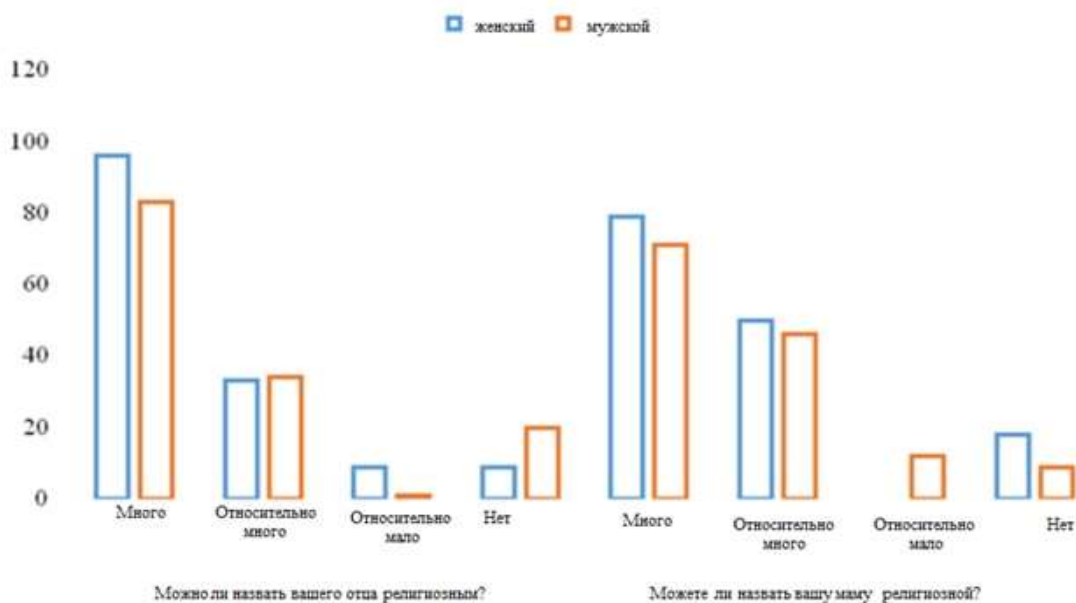
		мало					
		Нет	18	6.3	9	3.2	
8	Можно ли сказать, что вы выросли в религиозной семье?	Много	38	13.3	42	14.7	0.547
		Относительно много	91	31.9	75	26.3	
		Относительно мало	6	2.1	5	1.8	
		Нет	12	4.2	16	5.6	
9	Ваши братья и сестры религиозны?	Много	49	17.2	61	21.4	0.05
		Относительно много	79	27.7	56	19.6	
		Относительно мало	5	1.8	2	0.7	
		Нет	14	4.9	19	6.7	
10	Ваш отец обучал вас религиозным традициям?	Много	67	23.5	45	15.8	0.000
		Относительно много	80	28.1	72	25.3	
		Относительно мало	0	0	0	0	
		Нет	0	0	21	7.4	
11	Ваша мать обучала вас религиозным традициям?	Много	41	14.4	49	17.2	0.000
		Относительно много	88	30.9	89	31.2	
		Относительно мало	0	0	0	0	
		Нет	18	6.3	0	0	

Из приведенного анализа установлена корреляция с гендерными различиями по пяти социально-психологическим факторам, которые, по нашим предположениям, могут влиять на мировоззрение молодых людей: "Можно ли назвать вашего отца верующим?" ( $p \leq 0.01$ ), "Можно ли назвать вашу мать религиозной?" ( $p \leq 0.002$ ), "Религиозны ли ваши братья и сестры?" ( $p \leq 0.05$ ): "Ваш отец учил религиозным традициям?" ( $p \leq 0.000$ ), "Ваша мать обучала вас религиозным обычаям?" ( $p \leq 0.000$ ). И наоборот, статистически значимой связи между ответами на первые пять вопросов, связанных с половым фактором, не наблюдалось. К примеру, анализ ответов на вопрос "Думаете ли вы, что вокруг вас много верующих в Аллаха?" показал, что при изучении влияния социальной среды на религиозное мировоззрение молодежи с использованием гендерного различия по Хи-квадрату Пирсона статистически значимых взаимосвязей не выявлено ( $\chi^2 \leq 0.561$ ).

Ответы на вопрос "Можно ли считать вашу семью религиозной?" также показали приведенную выше картину: при исследовании с использованием критерия Хи -квадрат Пирсона ( $\chi^2 \leq 0.501$ ) статистически значимых корреляций не отмечено. Причем, даже в ответах на вопрос "Вы считаете себя религиозным человеком?", отражающего автоидентификацию, связанную с религией, не было отличий, представляющих гендерные различия ( $\chi^2 \leq 0.226$ ).

В ответе на вопрос "Насколько вы следуете основным религиозным традициям?", который служит для определения уровня владения религиозными традициями, также не было выражено половых детерминант ( $\alpha \leq 0.547$ ).

Анализ распределения ответов на вопросы "Можно ли назвать своего отца религиозным человеком" и "Можно ли назвать свою мать религиозным человеком", где четко выражены статистически значимые половые различия ( $p \leq 0.01$ ), показал следующее.

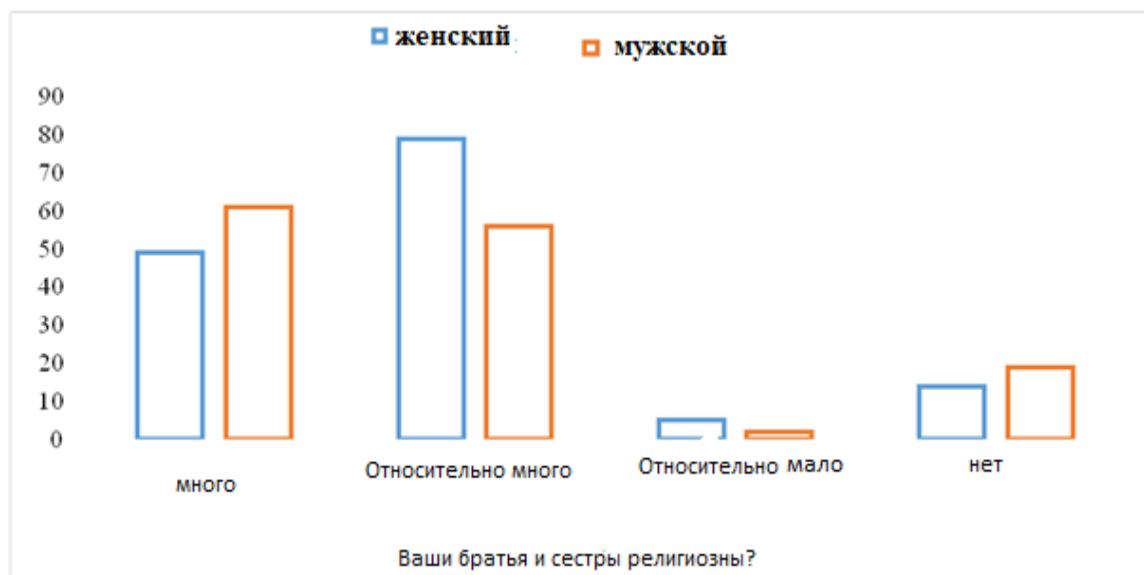


**Рис. 1. Особенности влияния отца и матери на формирование религиозных мировоззрений, связанных с гендером**

В то время, когда религиозность отца во многом определяла религиозное мировоззрение девочек, в формировании религиозного мировоззрения мальчиков в достаточно большей степени определилась роль матери (рис. 1).

Вопрос "Являются ли ваши братья и сестры религиозными" дает возможность определить, каким образом отношения сиблинга влияют на формирование у молодежи религиозного мировоззрения ( $p \leq 0.05$ ). Анализ распределения ответов респондентов на данный вопрос показал следующее (рис.2).

Религиозное мировоззрение каждого брата и сестры, связанное с религиозным поведением братьев и сестёр, в основном, во многих аспектах влияет на девочек. Возможно сильнее проявилось воздействие социума на религиозное мировоззрение мальчиков, чем влияние родных братьев и сестёр.



**Рис. 2. Особенности отношения братьев и сестер к религии при возникновении гендерного поведения, обеспечивающего ассимиляцию религиозных традиций**

Диссертант посчитал в ходе исследования целесообразным дифференцировать социально-психологические факторы, определяющие уровень сформированности религиозного мировоззрения. В результате этого были выявлены следующие скрытые закономерности.

Влияющие на формирование религиозного мировоззрения объективные социальные факторы были подразделены на два независимых фактора. Первый фактор диссертантом обозначен как “Оценка религиозности”, исходя из содержания входящих в него следующих факторов: “Вы считаете себя религиозным человеком?”; “Можно ли назвать вашего отца верующим?”; “Насколько вы следуете основным религиозным традициям?”; “Считают ли вас верующим ваши родственники?”; “Можно ли считать вашу семью верующей?”; “Религиозны ли ваши братья и сестры?; “Вы воспитаны в религиозной семье?”; “Как вы думаете, много ли вокруг вас верующих в Аллаха?”; “Можно ли назвать вашу мать религиозной?”.

Самым интересным аспектом такой факторизации является то, что роль родительского воспитания в формировании религиозного мировоззрения является самостоятельным отдельным фактором. Исходя из вопросов “Ваш отец учил религиозным традициям?” (-0.794), “Ваша мать учила религиозным традициям?” (0.912), можно считать бесспорным факт, что роли родителей в воспитании детей радикально противоположны. Например, если отец отказывается выполнять роль религиозного учителя, мать несет ответственность за этот участок деятельности, восполняя своим участием бездействие отца (табл.2).

Таблица 2

**Результаты дифференциации социально-психологических факторов, определяющих степень сформированности религиозного мировоззрения**

Вопросы	Факторы	
	1- фактор: Оценка религиозности	2- фактор: Распространение религии
1. Вы считаете себя религиозным человеком?	0.909	
2. Можно ли назвать вашего отца верующим?	0.889	
3. Насколько вы следуете основным религиозным традициям?	0.882	
4. Родные считают вас религиозным?	0.878	
5. Можно ли считать вашу семью религиозной?	0.877	
6. Ваши братья и сёстры религиозны?	0.845	
7. Вы выросли в религиозной семье?	0.835	
8. Вы думаете, что вокруг вас много верующих в Аллаха?	0.835	
9. Можете ли вы назвать свою маму религиозной?	0.801	
10. Ваш отец учил вас религиозным обычаям?		-0.794
11. Ваша мать учила вас религиозным обычаям?		0.912

В главе II также изучены два аспекта религиозности: внутренний и внешний на основе использования метода измерения религиозной активности Д.О. Смирнова (МИРА). Этот метод состоит из таких трех подшкал, таких как:

Субтест 1 – внутренний/внешний аспект религиозности.

Субтест 2 – основа религиозного мировоззрения естественнонаучная /религиозная.

Субтест 3 дает возможность изучить уровень религиозной активности.

Для изучения особенностей формирования религиозного мировоззрения использовалась специально разработанная диссертантом Экспериментальная анкета. Инструмент состоит из 11 вопросов, основанных на результатах теоретического изучения проблемы и результатах, полученных в первой главе данного диссертационного исследования.

Целью данного этапа эмпирического исследования диссертации является изучение кросс-табуляционных отношений между высшими приоритетами социальных факторов, которые приводят к формированию поведения, обеспечивающего усвоение религиозных традиций, определяющих гендерные различия, составляющих основу взаимодействия религиозного мировоззрения с компонентами религиозной активности.

Как полагает диссертант, компоненты религиозной активности: внешняя / внутренняя активность, религиозное / естественнонаучное мировоззрение, гендерное выражение личного опыта по выполнению религиозных

обязанностей могут определяться религиозной активностью родителей в религиозном мировоззрении мальчиков и девочек в семье.

“Необработанные” значения, полученные методом измерения религиозной активности Д.О. Смирнова (МИРА), были преобразованы в стандартизованные стенограммы в соответствии с инструкциями, приведенными в методике. Стенограммы 1–4 отражают низкий уровень этого фактора, стенограммы 5–7 – средний уровень, а стенограммы 8–10 – высокий уровень. Таким образом, распределение по отдельным шкалам будет следующим:

По шкале 1: Стенограммы 1–4 – религиозная активность человека по внешним мотивам; стенограммы 8–10 – преобладание внутренних мотивов в религиозной деятельности человека.

По шкале 2: Стенограммы 1–4 – приоритет естественнонаучной основы на базе религиозного мировоззрения личности; стенограммы 8–10 – на основе религиозного мировоззрения личности отмечается приоритет религиозно-мифологической основы.

По шкале 3: Степень соблюдения человеком религиозных ритуалов (обрядов): стенограммы 1–4 определяют, что у человека есть индивидуальный опыт следования религиозным ритуалам (обрядам); стенограммы 8–10 показывают неопытность человека в следовании религиозным ритуалам (обрядам).

Относительная ситуация между компонентами ранней религиозной активности отражена в табл. 3.

**Таблица 3**

**Параметрические критерии компонентов религиозной деятельности**

<b>Компонент</b>	<b>N</b>	<b>Минимум</b>	<b>Максимум</b>	<b>Среднее арифметическое</b>	<b>S – стандартное отклонение</b>
Внешняя/внутренняя активность	285	4	10	5.85	1.339
Религиозное/научное мировоззрение	285	1	9	3.76	2.396
Соблюдение обрядов	285	1	10	5.41	1.820
Валидность N (listwise)	285				

Как установлено, среднее арифметическое значение мотивов внешней / внутренней активности, предопределяющих религиозную деятельность, требующую религиозной активности, составляет 5.85, т. е. располагаются к центру шкалы стенограммы. Аналогичная картина наблюдалась и по шкале приверженности обрядам – 5.41. Единственно, как видно из табл. 3, особого внимания заслуживает научная основа религиозного мировоззрения, средние показатели по которой составляют 3.76.

Следовательно, естественнонаучный, рациональный подход к миру занимает центральное место в формировании религиозного мировоззрения

нашей студенческой молодежи в целом. Ее пониманию мира помогает не мифология, а воображение, которое проходит цикл представлений (рис. 3).



**Рис. 3. Параметрические критерии компонентов религиозной активности**

Диссертационное исследование не может быть полным без рассмотрения того, насколько статистически значимы различия между компонентами религиозной активности. С этой целью диссертант решил использовать t-критерий парного сравнения Стьюдента для изучения значимости различий между компонентами.

В соответствии с этим критерием каждый фактор сравнивается друг с другом, однако, это сопоставление не является t-критерием Стьюдента, предназначенным для изучения различий между независимыми группами. В данном случае изучается, насколько статистически значимы различия между зависимыми переменными, полученными в группе. Полученные статистические показатели отражены в табл. 4.

**Таблица 4**

**Соотношение степени сформированности религиозного мировоззрения с компонентами религиозной деятельности**

		Религиозная активность внутренняя/внешняя	Религиозное/научное мировоззрение	Обряды
<b>Степень сформированности религиозного мировоззрения</b>	Корреляция Пирсона	0.888*	0.786*	0.798
	Знач. (двухсторон)	0.000	0.000	0.000
	N	285	285	285

\* – Корреляция значима на уровне 0,01 (двухсторонняя).

По всей вероятности, в то время как среднее арифметическое шкалы внешних/внутренних мотивов религиозной деятельности составляет  $M=5.85$ , а стандартное отклонение  $S=1.339$ , среднее значение религиозного/научного мировоззрения составило  $M=3.76$ , стандартное отклонение  $S = 2.396$ , а



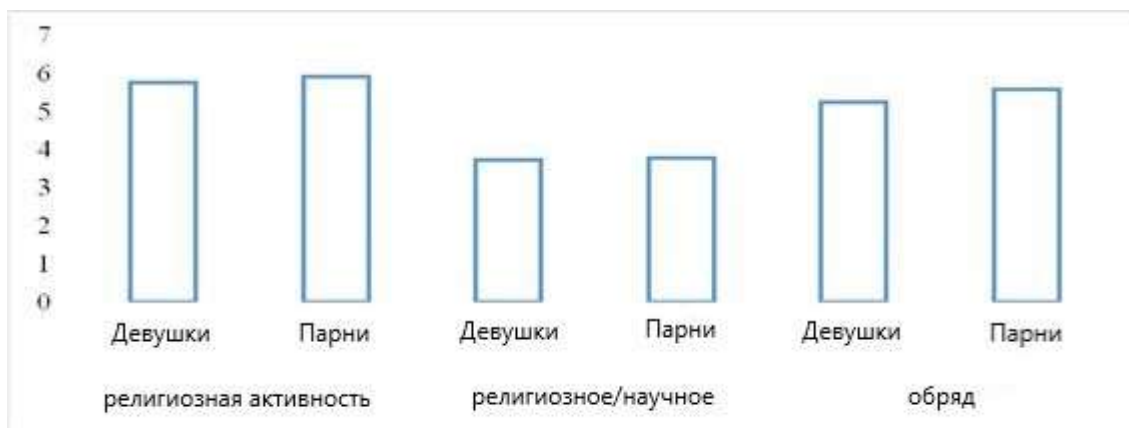
значимость различий между ними –  $p \leq 0.000$  ( $t = 21.705$ ). Следует особо отметить, что среднее арифметическое шкалы внешних / внутренних мотивов религиозной активности статистически значимо выше, чем среднее арифметическое шкалы, отражающей уровень участия в совершении религиозных обрядов (среднее значение шкалы обрядов  $M=5.41$ , стандартное отклонение  $S=1.820$ , достоверность различий между ними  $r \leq 0.000$ ,  $t=-14.957$ ). Таким образом, интенсивность внутренних побуждений отечественных студентов к изучению религии сильнее, чем их участие в выполнении обрядных действий.

Общий уровень сформированности религиозного мировоззрения положительно коррелировал с внутренними мотивами религиозной активности студента ( $r \leq 0.888$ ,  $p \leq 0.000$ ), т. е. снижение общего уровня религиозного мировоззрения, в свою очередь, может определяться внешними мотивами религиозной активности. И наоборот, можно предположить, что его рост определяется внутренними мотивами религиозной активности.

Оказывается, что общий уровень сформированности религиозного мировоззрения также положительно коррелирует со шкалой научных или религиозных представлений о религиозном мировоззрении ( $r \leq 0.786$ ,  $p \leq 0.000$ ), т. е. снижение общего уровня религиозного мировоззрения может определяться религиозными представлениями. И наоборот, его рост позволяет предположить, что религиозные идеи строятся на естественнонаучной основе.

Выявлено, что общий уровень сформированности религиозного мировоззрения положительно коррелирует со шкалой религиозных традиций. Выполнение обрядов ( $r \leq 0.798$ ,  $p \leq 0.000$ ), т. е. снижение общего уровня религиозного мировоззрения, может определяться неопытностью личности. И наоборот, его повышение позволяет предположить, что у человека есть опыт совершения религиозных обычаев, обрядов.

Следующим сравнением стало изучение гендерных различий между компонентами религиозной активности. Сравнение проводилось в соответствии с t-критерием Стьюдента, который был разработан для выявления различий между независимыми группами (рис. 4).



**Рис. 4. Гистограмма гендерных различий между компонентами религиозной активности**

Из табл. 5 видно, что гендерных отличий в различных компонентах религиозной активности нет, т. е. никаких статистически значимых различий по степени их выраженности не выявилось.

В третьей главе диссертации, озаглавленной **“Проявление религиозного мировоззрения студентов в коммуникативном процессе”**, рассматриваются общее формирование религиозного мировоззрения (религиозное/научное) и то, как характеристики по методике Майерс – Бриггс дифференцируют категории личности в их выражении в гендерных различиях. С этой целью диссертант провел тест идентификации личности по методике Майерс-Бриггс.

**Таблица 5**

**Типологические различия в степени выраженности религиозного мировоззрения (респонденты – женщины)**

Шкала типологических признаков	Степень сформированности религиозности	N	Среднее по шкале	Сумма по шкале	Критерий U Манна - Уитни	p ≤
Шкала E—I	Низкий (научный)	18	59,58	1072,50	901.500	0.900
	Высокий (религиозное)	102	60,66	6187,50		
	Всего	120				
Шкала S—N	Низкий (научный)	18	9,50	171,00	0.000	<b>0.000</b>
	Высокий (религиозное)	102	69,50	7089,00		
	Всего	120				
Шкала T—F	Низкий (научный)	18	9,50	171,00	0.000	<b>0.000</b>
	Высокий (религиозное)	102	69,50	7089,00		
	Всего	120				
Шкала J—P	Низкий (научный)	18	63,44	1142,00	865.00	0.689
	Высокий (религиозное)	102	59,98	6118,00		
	Всего	120				

Диссертантом обработаны результаты теста в SPSS-18 с использованием критерия U Манна–Уитни для непараметрических измерений. Выяснилось, что по степени выраженности религиозного мировоззрения в распределении типологических различий у женщин были статистически значимыми ( $p \leq 0.000$  по U-критерию Манна–Уитни) по двум бинарным шкалам.

Аналогичные различия наблюдались в группе мужчин, разделенных по сформированности религиозного/научного мировоззрения.

Типологические формулы для группы мужчин и женщин, распределенных в соответствии с формированием религиозного/научного мировоззрения, следующие:

ESTP – общий профиль респондентов (как женщин, так и мужчин) с

низким (научным) уровнем религиозного мировоззрения;

ENFP – общий профиль респондентов (как женщин, так и мужчин) с высоким уровнем религиозного мировоззрения;

ESTP – низкий уровень религиозного мировоззрения.

**Таблица 6**

**Типологические различия в степени выраженности религиозного мировоззрения (респонденты – мужчины)**

Шкала типологических признаков	Степень сформированности религиозности	N	Среднее по шкале	Сумма по шкале	Критерий U Манна - Уитни	p ≤
Шкала E—I	Низкий (научный)	21	59.60	1251.50	1020.5	0.951
	Высокий (религиозное)	98	60.09	5888.50		
	Всего	119				
Шкала S—N	Низкий (научный)	21	11.00	231.00	0.000	0.000
	Высокий (религиозное)	98	70.50	6909.00		
	Всего	119				
Шкала T—F	Низкий (научный)	21	11.00	231.00	0.000	0.000
	Высокий (религиозное)	98	70.50	6909.00		
	Всего	119				
Шкала J—P	Низкий (научный)	21	52.83	1109.50	878.5	0.280
	Высокий (религиозное)	98	61.54	6030.50		

Диссертантом установлено, что респонденты с религиозным/научным мировоззрением не имели типологических различий, определяемых по полу, т. е., что мировоззрение больше зависит от типологических характеристик индивида, чем от пола.

Затем диссертант разделил респондентов этой группы на определенные категории в зависимости от их направленности по тесту «Направленность личности в общении», предложенного С.Л. Братченко.

**Таблица 7**

**Показатели направленности личности в гендерном сравнении**

Проявление направленности в общении	Пол	N	M- среднее арифметическое	S – стандартное отклонение	t- критерий	p ≤
Диалогичность	женщина	120	50,4652	9,32026	0.721	0.471
	мужчина	119	49,5309	10,66065		
Авторитарность	женщина	120	50,4868	10,14646	0.755	0.451
	мужчина	119	49,5091	9,86852		
Манипулятивность	женщина	120	49,6081	10,09136	-0.608	0.544
	мужчина	119	50,3952	9,93392		
Альтероцентризм	женщина	120	50,5444	9,97212	0.845	0.399
	мужчина	119	49,4510	10,04010		
Конформизм	женщина	120	49,4795	9,70422	-0.807	0.420
	мужчина	119	50,5249	10,30396		
Безразличие	женщина	120	50,1477	10,12371	0.229	0.819
	мужчина	119	49,8511	9,91425		

Диссертантом обработаны результаты теста в SPSS-18 с использованием t-критерия, предназначенного для определения статистической значимости различий между независимыми группами студентов, которые входят в число параметрических измерений. Можно полагать, что в диссертационном исследовании статистически значимых различий в гендерном разрезе параметров коммуникативной направленности респондентов не наблюдалось: параметры диалогичности – 50.46 у женщин и 49.53 у мужчин ( $p \leq 0.471$ ); авторитаризм: 50.48 у женщин и 49.51 у мужчин ( $p \leq 0.451$ ); манипулятивность: 49.61 у женщин и 50.39 у мужчин ( $p \leq 0.544$ ); альтероцентризм: 50.54 у женщин и 49.45 у мужчин ( $p \leq 0.399$ ); конформизм: 49.48 у женщин и 50.52 у мужчин ( $p \leq 0.420$ ); безразличие: 50.15 у женщин и 49.85 у мужчин ( $p \leq 0.819$ ), т. е. у человека нет гендерных детерминант по шкалам направленности в общении.

## ЗАКЛЮЧЕНИЕ

Диссертационное исследование по изучению специфики социально-психологических особенностей религиозного мировоззрения студентов позволяет сделать следующие выводы:

1. Религиозное мировоззрение – одно из главных понятий в психологическом изучении религии, которое рассматривается как основа индивидуального сознания человека, как форма духовной ассимиляции бытия, заложенная в нем на уровне жизни, самосознания и мышления. В то же время формирование религиозного мировоззрения имеет социально-психологическое и практическое значение.

2. В ходе исследования были выявлены компоненты концепции религиозного мировоззрения: религиозные убеждения, религиозное сознание, религиозные представления, восприятие религиозного мира и другие подобные термины. Установлено, что религиозное мировоззрение специфично для верующих и проявляется как важный элемент в их сознании и морали.

3. Существующий анализ научных исследований по изучению религиозного мировоззрения объясняет его возникновение влиянием следующих факторов: индивидуальности психики; эмоциональных переживаний, жизненного опыта, возрастных особенностей человека, близкого социального окружения, социального давления и др.

4. Показано, что социальный возраст студентов опережает их физиологический возраст, при котором снижается образовательное воздействие семьи, увеличивается объем получаемой информации, изменяется психика, возникают новые потребности, четкая направленность на ценности разных микрогрупп, психическая нестабильность.

5. Группа студентов становится одним из крупнейших ресурсов в потребительском сообществе: период студенчества характеризуется интеграцией во все сферы общественной жизни, социальной зрелостью,

началом самостоятельной профессиональной деятельности, приобретением специальности.

6. Религиозная активность определяется внешними мотивами, а ее рост – внутренними, а также религиозными идеями.

7. Доказано отсутствие гендерных различий в различных компонентах религиозной активности. По шкале коммуникативной направленности личности также нет половых детерминант.

8. В то время как диалогическая направленность общения была статистически значимо выше среди респондентов-мужчин с религиозным мировоззрением, конформистская направленность общения оказалась статистически значимо ниже.

9. Нонконформистская ориентация у респондентов-женщин светского мировоззрения выражена сильнее, чем у респондентов-женщин с научным мировоззрением; а значения шкалы индифферентной направленности общения были статистически значимо выше у респондентов-женщин с религиозным мировоззрением, чем у респондентов-женщин с научным мировоззрением.

10. Религиозное мировоззрение личности относится к общесистемным психическим явлениям. Показано, что недостаточно изучать уровень религиозного/научного мировоззрения как одну из других детерминант. Обосновано, что это является результатом системной детерминации и одним из условий, обеспечивающих существование психической системы.

11. Определено, что мировоззрение имеет религиозную или научную форму, определяет взаимодействие человека с окружающей средой, определенным образом контролируя каналы, ведущие к внешней среде.

Результаты исследования и сформированные на их основе общие выводы позволили разработать следующие **практические рекомендации**:

1. Практическим психологам, педагогам целесообразно использовать результаты исследования по формированию религиозного мировоззрения в психопрофилактических целях (выступления в СМИ), психоконсультациях и психокоррекции для реализации образовательного процесса в обществе.

2. В учебно - воспитательном процессе практикующим психологам при ведении коррекционной работы с учениками с девиантным поведением необходимо эффективно воздействовать на них не индивидуально, а через микро-, референтную группу.

3. Анализ научных источников указывает на востребованность разработки в Узбекистане методики изучения религиозного мировоззрения. На основе данного диссертационного исследования в этом направлении в Узбекистане впервые создана методика “Изучение особенностей формирования религиозного мировоззрения”, которая прошла апробацию и рекомендована к практическому применению.

4. Рекомендуется развивать религиозное мировоззрение с целью установления эффективных межличностных отношений, формирования коммуникативного контроля и сотрудничества в общении.

**SCIENTIFIC COUNCIL No. DSc.03/30.12.2019.P.01.07. FOR  
GRANTING SCIENTIFIC DEGREE AT NATIONAL UNIVERSITY OF  
UZBEKISTAN**

---

**NATIONAL UNIVERSITY OF UZBEKISTAN**

**DJUMANIYAZOVA MUHAYYA XUSINOVNA**

**SOCIAL AND PSYCHOLOGICAL CHARACTERISTICS OF THE  
RELIGIOUS WORLDVIEW OF STUDENTS**

**19.00.05 – Social psychology. Etnopsychology**

**DISSERTATION ANNOTATION FOR  
DOCTOR OF PHILOSOPHY (PhD) IN PSYCHOLOGICAL SCIENCES**

**Tashkent – 2021**

**The subject of the dissertation of the Doctor of Philosophy in Psychology (PhD) is registered in the Higher Attestation Commission under the Cabinet of Ministers of the Republic of Uzbekistan under the number B 2020.3.PhD / P200.**

The dissertation has been fulfilled at the National University of Uzbekistan named after Mirzo Ulugbek.

The dissertation abstract is available in three languages (Uzbek, Russian, English (resume)) on the website of the Academic Council at [www.ndpi.uz](http://www.ndpi.uz) and on the Information and Education Portal "ZiyoNet" ([www.ziynet.uz](http://www.ziynet.uz)).

<b>Scientific supervisor:</b>	<b>Mukhamedova Dilbar Gafurdjanovna</b> doctor of psychological sciences, professor
<b>Official opponents:</b>	<b>Jabborov Azim Meilikulovich</b> doctor of psychological sciences, professor <b>Jalilova Sabohat Halilovna</b> PhD of psychology, assistant professor
<b>Leading organization:</b>	<b>International Islamic Academy of Uzbekistan</b>

Dissertation defense will be held at the National University of Uzbekistan DSc.03 / 30.12.2019. P.01.07 at the meeting of the Scientific Council on "29" December 2021 at 10<sup>00</sup>. Address: 100174, Tashkent, University Street, 4 Tel.: (99871) 227-12-24; Fax: (+99871) 246-53-21, (+99871) 246-02-24; -mail: [nauka@nuu.uz](mailto:nauka@nuu.uz) National University of Uzbekistan, Faculty of Social Sciences, 4 th floor, room 409).

The dissertation is available at the Information Resource Center of the National University of Uzbekistan. (Registered under the number 132 (Address: 100174, Tashkent, University Street, 4. Main educational building of the National University of Uzbekistan, part "V", 2nd floor, room 217. Tel.: (+99871) 246- 67-71.

The dissertation abstract was distributed on 2021, "10" December.  
(2021 year "10" "12" Register protocol numbered "14".)



**U.D.Kodirov**  
Vice Chair of the Academic Degree Council, Doctor of Psychological Sciences (DSc), professor

**I.I.Rakhimova**  
Secretary of the Academic Degree Council, Doctor of Philosophy in Psychology (PhD), assistant professor

**N.S.Safaev**  
Chairman of the Scientific Seminar at the Academic Council, awarding academic degrees, Doctor of Psychology, professor

## **INTRODUCTION (annotation of Doctor of Philosophy (PhD) dissertation)**

**Relevance and necessity of the dissertation topic.** Experts who study the problems of the individual and society in the world emphasize the need for the study of religious beliefs as a form of socio-psychological value - the basis for the development of communicative culture in the integration of the individual into society. Therefore, in world psychology it is important to study the methodological problems of the study of religious beliefs, the nature of the religious worldview, the similarity of religious beliefs of young people in today's popular culture, personal religious beliefs and social cooperation.

In spite of the fact that the methodological problems of the socio-psychological study of religious beliefs have been studied, no research has been conducted directly on the study of the religious worldview of today's student youth. Therefore, the social significance of the problem under study, the need to scientifically sufficiently develop the need for socio-psychological practice is a separate research problem.

**The object of the study** consisted of students of higher education institutions (Urgench State University and National University of Uzbekistan named after Mirzo Ulugbek) aged 18 to 25 years (285 people).

### **Research objectives:**

to analyze the theoretical foundations of the study of religious worldview in psychology;

to reveal the socio-psychological factors influencing the formation level of the religious worldview of student youth;

to determine the socio-psychological portrait and focus of the student;

to substantiate the type of thinking in the formation of the religious outlook of students, the role of internal and external motives in religious activism;

to establish the presence of gender determinants in the typological orientation of the individual in communication.

### **The scientific novelty of the dissertation research** is as follows:

it has been proved that the social environment, ambivalent emotional experiences, social pressure, age-related personality traits and personal motives have the main influence on the formation of a student's religious worldview in determining the status of typological orientation in communication;

it has been proved that in the formation of a healthy religious worldview of students, the beginning of independent professional activity and motivation to acquire a particular specialty are important, taking into account the fact that the social age of the student is older than physiological one, as well as a reduced educational impact of the family, an increased amount of information received, the emergence of new needs, mental instability, social maturity;

substantiated misunderstanding and observance of required (farz) acts by some students, and not a rational approach in religious and educational thinking negatively affects the socio-political stability of society and creates certain difficulties in the student's consciousness in understanding the true meaning of



religion and its positive role in the development of society ( following virtual fatwas, not the sermons of the official clergy).

Considering the current complex, changeable and eventful era, there are no gender determinants of typological orientation in communication, in order to form a healthy religious belief in a student, it is necessary to develop an effective mechanism for interaction (spiritual and educational events in the areas of "Communication Hours", "Ethnopsychology and Psychology of Religion") between an educational institution and religious organizations.

#### **Implementation of research results:**

when determining the status of the student's typological orientation in communication, the conclusions that the collective environment, ambivalent emotional experiences, social pressure, age-related personality characteristics and personal motives, which are the main socio-psychological factors affecting the formation of a religious worldview, have been included in the training plan of psychologists in the Psychological educational and scientific center of the Tashkent State Pedagogical University, and also have been introduced into the module "Social Psychology"(Reference of the Educational and Scientific Center of Psychology of the Tashkent State Pedagogical University No. P-M-7b dated July 1, 2020, reference of the Committee on Religious Affairs under the Cabinet of Ministers of the Republic of Uzbekistan No. 03-07 / 1715 dated March 18, 2021). As a result, a standard plan for organizing preventive work has been developed to form the necessary typology of communication between a psychologist prepared for work in the field of education;

practical conclusions and recommendations in the formation of a healthy religious worldview of students, the beginning of independent professional activity and motivation to acquire a particular specialty are important, taking into account the fact that the social age of the student is older than physiological one, as well as a reduced educational impact of the family, an increased amount of information received, the emergence of new needs, mental instability, social maturity, have been included in the training plan for psychologists at the Educational and Scientific Center of Psychology of the Tashkent State Pedagogical University, and also have been introduced into the content module "Ethnopsychology and Psychology of Religion" (Reference of the Educational and Scientific Center of Psychology of the Tashkent State Pedagogical University No. P-M-7b dated July 1, 2020). As a result, the scientific and practical support of the Center has been strengthened, a qualitative growth has been achieved in the formation of professionally important basic competencies of psychologists preparing for training and raising the level of professional training;

conclusions that substantiated misunderstanding and observance of required (farz) acts by some students, and not a rational approach in religious and educational thinking negatively affects the socio-political stability of society and creates certain difficulties in the student's consciousness in understanding the true meaning of religion and its positive role in the development of society ( following virtual fatwas, not the sermons of the official clergy).

have been utilized in the development of a curriculum on the subject "Pedagogy and Psychology", taught in educational institutions of the management of Muslims of Uzbekistan (Reference of the Office of Muslims of the Republic of Uzbekistan No. 640 dated February 26, 2021). As a result, the scientific and practical support of the Center has been strengthened, a qualitative growth has been achieved in the formation of professionally important basic competencies of psychologists preparing for training and raising the level of professional training;

conclusions and recommendations for identifying the need to develop an effective mechanism for interaction (spiritual and educational activities in the directions "Communication Hours", "Ethnopsychology and Psychology of Religion") between an educational institution and religious organizations in the formation of a healthy religious belief in a student considering the current complex, changeable and eventful era, there are no gender determinants of typological orientation in communication, have been used at Urgench State University, Bukhara State University, Karshi State University and Termez State University in the areas of bachelor's degree "Psychology", "Pedagogy and Psychology", "General Psychology", "Social Psychology", "Development Psychology and Educational Psychology", "Ethnopsychology and Psychology of Religion" in lectures and practical classes (Reference of the Ministry of Higher and Secondary Specialized Education No. 89-03-3884 dated October 13, 2020). As a result, the scientific, educational and methodological support of diagnostics of a personality orientation in the activities of practicing psychologists trained in higher educational institutions have been strengthened, which in turn has contributed to the development of knowledge and understanding the role of religious worldview in interpersonal relations in future specialists, the development of effective mechanisms for teaching young people.

**The structure and volume of the dissertation.** The dissertation consists of an introduction, three chapters, a conclusion, a list of references and appendices. The volume of the research work is 134 pages in addition to the applications.

**ЭЪЛОН ҚИЛИНГАН ИШЛАР РЎЙХАТИ**  
**СПИСОК ОПУБЛИКОВАННЫХ РАБОТ**  
**LIST OF PUBLISHED WORKS**

**I бўлим (I часть; I part)**

1. Djumaniyazova M.X. Personal characteristics of religiosity. //European Journal of Research and Reflection in Educational Sciences. – Англия, 2019. -№ 8, –р. 73-77 (19.00.00. № 2).

2. Джуманиязова М. Х. Диний дунёқараш шаклланганлик даражасининг шахс типологик хусусиятлари билан алоқадорлигини эмперик ўрганилиши // The journal of Academic research in educational sciences. ISSN: 2181-1385. Vol 2 , Issue 1, January 2021. Impact Factor (SJIF) 2021: 5.723. - Б. 799-808.

3. Djumaniyazova M.X. Shaxsda diniy dunyoqarashni vujudga keltiruvchi psixologik omillar //Ilm ham jamiyat. – Нукус, 2019. -№2. – Б.104-107 (19.00.00. № 2).

4. Djumaniyazova M.X. Theoretical ideas about the emergence and development of a religious worldview // Замонавий фан,таълим ва тарбиянинг долзарб муаммолари (Electronic journal of actual problems of modern science, education and training. ISSN 2181-9750). - Урганч, 2020. - № 1 (42). –Б. 241-249. (19.00.00. № 12).

5. Джуманиязова Мухайя. Талаба ёшларнинг диний дунёқараши ва мулоқотдаги йўналганлиги ўртасидаги ўзаро муносабатларнинг психологик хусусиятлари. // Pedagogik mahorat. – Вухоро, 2021. - № 1. –Б. 34-38. (19.00.00. № 11).

6. Джуманиязова М.Х. Социально-психологические особенности религиозного мировоззрения студентов.// “Глобаллашув жараёнида ўзбекистонда психология фанининг ривожланиш истиқболлари: назария ва амалиёт” Республика илмий-амалий конференция материаллари. – Тошкент: ЎзМУ, 2020. - Б. 290-292.

7. Джуманиязова М.Х. Талабалар диний дунёқарашининг ўзига хос хусусиятлари эмперик таҳлили. //Илм-фан тараққиёти халқ манфаати йўлида. Республика илмий-амалий онлайн конференцияси материаллари.-Урганч 2020. –Б.194-197.

8. Djumaniyazova M.X. Psychological significance of forming a healthy religious outlook in young people. // XV International correspondence scientific specialized conference «International scientific review of the problems of philisophy, psychology and pedagogy» - Boston. USA. 2019. December 10-11, –Б. 47-55.

9. Djumaniyazova M.X. Socio-psychological characteristics of students religious wordldview. // Science, research, development. philology, sociology and culturology. - Berlin. 30.01.2020 - 31.01.2020 . -№ 25, Б. 118-120.

## II бўлим (II часть; II part)

10. Djumaniyazova M.X. O‘smir shaxsida milliy o‘z-o‘zini anglashni shakllantirishni shakllantirish uzluksiz ta’limning dolzarb muammosi sifatida// Uzluksiz ta’lim. Ilmiy-uslubiy jurnal - Toshkent, 2011. - № 3. –Б. 48-51 (19.00.05. № 2).

11. Джуманиязова М.Х. Талаба ёшларда кадриятлар йўналганлигининг ижтимоий-психологик хусусиятлари // Муғаллим ҳам узликсиз билимлендириш. Илмий – услубий журнал - Нукус, 2011. - № 3. –Б. 39-42.

12. Джуманиязова М.Х. Талабаларнинг маънавий тарбиясида ижтимоий – психологик сўровларнинг ахамияти//Духовно-нравственные основы общества в системе социальной поддержки детства и семьи. Материалы международного форума. - Ташкент. Республика болалар ижтимоий мослашуви маркази. 2012.- Б. 154-158.

13. Джуманиязова М.Х., Матчанова Д. Талабалар диний дунёқарашининг ўз-ўзини англашга бўлган таъсирининг ижтимоий-психологик хусусиятлари // Тенденции и перспективы развития науки и образования в условиях глобализации. Материалы III Международной научно-практической интернет-конференции. - Украина, 2015. -№ 3. – С. 296-298.

14. Djumaniyazova M.X. Diniy dunyoqarashining ijtimoiy psixologik xususiyatlari//Замонавий фан ва таълим. Илмий-методик тўплам. - Toshkent. 2019. № 2. - Б. 61-63.

15. Djumaniyazova M.X. Milliy o‘z-o‘zini anglash – milliy o‘ziga xoslikni saqlash omili sifatida. // Инновациялар ва таълимдаги ислохотлар контекстида замонавий психология: муаммолар, қонуниятлар ва истиқболлар. Республика илмий-амалий конференция материаллари. – Тошкент: ЎЗМУ, 2019. - Б. 102-105.

16. Muhamedova D.G., Djumaniyazova M.X. Ta’lim jarayonida o‘quvchilarni milliy qadriyatlar asosida tarbiyalashning psixologik mohiyati// Ilm sarchashmalari. Ilmiy-metodik jurnal. Urganch. 2019. - № 4,- Б. 98-102.

17. Джуманиязова М.Х., Рахимов Б.А. Религиозная личность и ее формирование // XXI асп -Интеллектуал салоҳият асри. Республика илмий-методик мақолалар тўплами. Тошкент. 2019. 9-қисм. –Б. 191-193.

18. Джуманиязова М.Х., Ўктамova Ш. Ёшларда соғлом диний дунёқарашни шакллантиришнинг психологик жиҳатлари //Замонавий фан ва таълим. Илмий-методик тўплам. - Toshkent. 2019.- № 3. - Б. 80-83.

19. Djumaniyazova M.X. Talabalar diniy dunyoqarashining ijtimoiy-psixologik xususiyatlari (Uslubiy qo‘llanma) - Toshkent: Ilm-ziyo-zakovat, 2019. - Б. 45.

20. Джуманиязова М.Х. Психология развития и особенности формирования религиозных представлений // Бердақ номидаги Қорақалпоқ давлат университетининг Ахборотномаси. - Нукус, 2019. - № 1 (42). –Б. 56-58

21. Джуманиязова М.Х. Диний дунёқарашнинг мотивация ва установка сифатида ўрганилиши. //Ёшлар маънавиятини юксалтириш,уларнинг бўш

вақтини мазмунли ташкил этиш масалари. Республика илмий – амалий семинари материаллари. - Тошкент. 2020. - Б. 23-26.

22. Djumaniyazova M.X. Socio-psychological peculiarities of students' religious outlook. //European journal of Molecular and Clinical Medicine. ISSN-2515-8260, VOL 7, ISSUE 8, 2020

23. Джуманиязова М.Х. Талабалар диний дунёқараши ривожланишининг ҳозирги кундаги ҳолати. // Ўзбекистонда илмий-амалий тадқиқотлар. Республика илмий-масофавий онлайн конференция материаллари. – Тошкент. 2020. -№ 18, -Б.722 -725

24. Djumaniyazova M.X. The essence of the concert of religious worldview in psychology. //ACADEMICIA: An International Multidisciplinary Research Journal. ISSN: 2249-7137 Vol. 11, Issue 5, May 2021. Impact Factor: SJIF 2021 = 7.492. - Б. 930-936.

Авторферат «Педагогик маҳорат» журнали таҳририятида таҳрирдан ўтказилиб, ўзбек, рус ва инглиз тилларидаги матнлар ўзаро мувофиқлаштирилди.



Бичими: 84x60 <sup>1</sup>/<sub>16</sub>. «Times New Roman» гарнитураси.  
Рақамли босма усулда босилди.  
Шартли босма табоғи: 3,25. Адади 100. Буюртма № 76/21.

Гувоҳнома № 851684.  
«Тірограф» МЧЖ босмахонасида чоп этилган.  
Босмахона манзили: 100011, Тошкент ш., Беруний кўчаси, 83-уй.