

**ТОШКЕНТ ДАВЛАТ ПЕДАГОГИКА УНИВЕРСИТЕТИ ХУЗУРИДАГИ
ИЛМИЙ ДАРАЖАЛАР БЕРУВЧИ DSc.03/30.01.2020.Ped.26.01
РАҚАМЛИ ИЛМИЙ КЕНГАШ**

**ЎЗБЕКИСТОН ПЕДАГОГИКА ФАНЛАРИ ИЛМИЙ ТАДҚИҚОТ
ИНСТИТУТИ**

ШАУМАРОВА ЗИЛОЛА АБДУШУКУРОВА

**НОТЎЛИҚ ОИЛАДА БОЛА ШАХСИ ШАКЛЛАНИШИНИНГ
ИЖТИМОЙ-ПЕДАГОГИК ХУСУСИЯТЛАРИ**

13.00.01 – Педагогика назарияси. Педагогик таълимотлар тарихи

**ПЕДАГОГИКА ФАНЛАРИ БЎЙИЧА ФАЛСАФА ДОКТОРИ (PhD)
ДИССЕРТАЦИЯСИ АВТОРЕФЕРАТИ**

Тошкент – 2021

**Педагогика фанлари бўйича фалсафа доктори (PhD) диссертацияси
автореферати мундарижаси**

**Оглавление автореферата диссертации доктора философии (PhD) по
педагогическим наукам**

**Contents of dissertation abstract of doctor of philosophy (PhD) on
pedagogical sciences**

Шаумарова Зилола Абдушукуровна

Нотўлиқ оилада бола шахси шаклланишининг ижтимоий-педагогик
хусусиятлари3

Шаумарова Зилола Абдушукуровна

Социально-педагогические особенности формирования личности ребенка в
неполной семье25

Shaumarova Zilola Abdushukurovna

Socio-pedagogical features of the formation of a child's personality in the
incomplete family47

Эълон қилинган ишлар рўйхати

Список опубликованных работ
List of published works51

**ТОШКЕНТ ДАВЛАТ ПЕДАГОГИКА УНИВЕРСИТЕТИ ҲУЗУРИДАГИ
ИЛМий ДАРАЖАЛАР БЕРУВЧИ DSc.03/30.01.2020.Ped.26.01
РАҚАМЛИ ИЛМий КЕНГАШ**

**ЎЗБЕКИСТОН ПЕДАГОГИКА ФАНЛАРИ ИЛМий ТАДҚИҚОТ
ИНСТИТУТИ**

ШАУМАРОВА ЗИЛОЛА АБДУШУКУРОВА

**НОТЎЛИҚ ОИЛАДА БОЛА ШАХСИ ШАКЛЛАНИШИНИНГ
ИЖТИМОИЙ-ПЕДАГОГИК ХУСУСИЯТЛАРИ**

13.00.01 – Педагогика назарияси. Педагогик таълимотлар тарихи

**ПЕДАГОГИКА ФАНЛАРИ БЎЙИЧА ФАЛСАФА ДОКТОРИ (PhD)
ДИССЕРТАЦИЯСИ АВТОРЕФЕРАТИ**

Тошкент – 2021

Фалсафа доктори (PhD) диссертацияси мавзуси Ўзбекистон Республикаси Вазирлар Маҳкамаси ҳузуридаги Олий аттестация комиссиясида В2020.1.Phd/Ped504 рақам билан рўйхатга олинган.

Докторлик диссертацияси Ўзбекистон педагогика фанлари илмий тадқиқот институтида бажарилган.

Диссертация автореферати уч тилда (ўзбек, рус, инглиз (резюме)) Илмий кенгашнинг веб-саҳифасида (www.tdpu.uz) ва "Ziyonet" Ахборот таълим порталида (www.ziyonet.uz) жойлаштирилган.

Илмий раҳбар:

Раҳманкулова Наргиз Хаджиакбаровна
педагогика фанлари доктори, профессор

Расмий оппонентлар:

Ибрагимов Холбой Ибрагимович
педагогика фанлари доктори, профессор

Салиева Зухра Тахировна
педагогика фанлари доктори, доцент

Етакчи ташкилот:

Тошкент вилояти Чирчиқ давлат педагогика институти

Диссертация ҳимояси Тошкент давлат педагогика университети ҳузуридаги илмий даражалар берувчи DSc.03/30.2020.Ped.26.01 рақамли Илмий кенгашнинг 2021 йил "28" Январь соат 9⁰⁰ даги мажлисида бўлиб ўтади (Манзил: 100011, Тошкент шаҳри, Чилонзор тумани Бунёдкор кўчаси 27-уй. Тел. (99871) 276-79-11; факс (99871) 276-80-86)

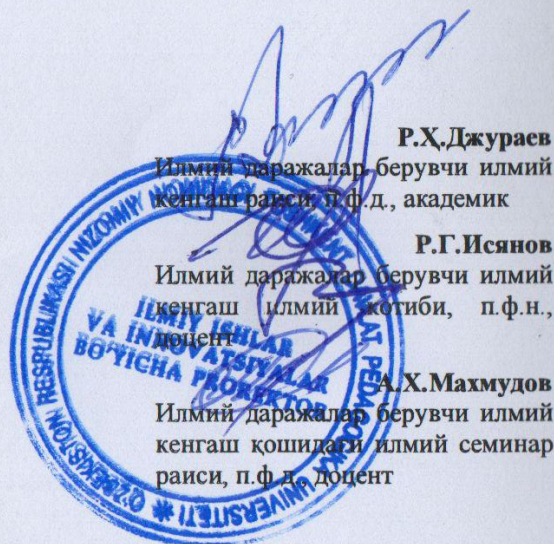
Диссертация билан Тошкент давлат педагогика университети ахборот-ресурс марказида танишиш мумкин (1401 рақам билан рўйхатга олинган). (Манзил: 100011, Тошкент шаҳри, Чилонзор тумани Бунёдкор кўчаси 27-уй. Тел. (99871) 276-79-11; факс (99871) 276-80-86)

Диссертация автореферати 2021 йил "16" Январь куни тарқатилди.
(2021 йил "16" Январь даги 1 - рақамли реестр баённомаси).

Р.Х.Джурасев
Илмий даражалар берувчи илмий кенгаш раиси, п.ф.д., академик

Р.Г.Исянов
Илмий даражалар берувчи илмий кенгаш илмий жотиби, п.ф.н., доцент

А.Х.Махмудов
Илмий даражалар берувчи илмий кенгаш қошидаги илмий семинар раиси, п.ф.д., доцент



КИРИШ (фалсафа доктори(PhD) диссертацияси аннотацияси)

Диссертация мавзусининг долзарблиги ва зарурати. Жаҳонда бола ҳуқуқларини ҳимоя қилиш, болаларнинг ҳар томонлама уйғун ривожланиши учун қулай шарт-шароитлар яратиш, ота-оналарнинг фарзанд таълим-тарбиясидаги мажбуриятларини оширишга алоҳида эътибор қаратилади. Pew Research Center¹ маркази тадқиқот кўрсаткичларига кўра, нотўлиқ оила сонининг энг кўп миқдори АҚШда бўлиб, 23% ни ташкил этмоқда. Франция ва Россияда 18%, Буюк Британияда 21% нотўлиқ оилалар мавжуд. Хитой ва Вьетнамда эса нотўлиқ оилаларнинг сони 3-4% га тенг. Жаҳон соғлиқни сақлаш ташкилоти (ЖССТ)²нинг маълумотларига асосан, вояга етмаган ёшдаги болаларда ўз жонига қасд қилишни юзага келтирувчи етакчи омиллардан бири нотўлиқ оила муҳити бўлиб, шахс шаклланишининг ижтимоий-педагогик хусусиятларини тадқиқ этиш бўйича ҳозирги кунда тизимли ишлар амалга оширилмоқда.

Жаҳонда Халқаро иқтисодий ҳамкорлик ва ривожланиш ташкилоти (OECD) томонидан нотўлиқ оилалар сонини камайтириш ҳамда ундаги мавжуд ижтимоий-педагогик, психологик, иқтисодий муаммоларни бартараф этиш, ажралишлар олдини олиш, ёлғиз оналарнинг таянч маълумот даражасини ошириш, аёллар ишлаб чиқаришдаги фаолиятини оила функцияларига мувофиқ олиб боришлари мақсадида тадқиқотлар олиб борилмоқда. Шу билан бирга, нотўлиқ оилада бола шахси шаклланишининг ижтимоий-педагогик хусусиятларини такомиллаштиришга оид илмий тадқиқот ишларига ҳам алоҳида эътибор берилмоқда.

Республикамизда оила институтини мустаҳкамлаш, ажралиш ва унинг асорати сифатида нотўлиқ оилалар сонини камайтириш, ёшлар ва аёлларда жиноятчиликнинг олдини олиш, суицидал хулқ-атворнинг психологик-педагогик профилактик тизимини такомиллаштиришга алоҳида эътибор қаратилмоқда. Ўзбекистон Республикасини янада ривожлантириш бўйича Ҳаракатлар стратегиясида оила саломатлигини мустаҳкамлаш, оналик ва болаликни муҳофаза қилиш, оналар ва болаларнинг сифатли тиббий хизматдан фойдаланишни кенгайтириш, уларга ихтисослаштирилган ва юқори технологияларга асосланган тиббий ёрдам кўрсатиш, чақалоқлар ва болалар ўлимини камайтириш бўйича комплекс чора-тадбирларни янада кенгрок амалга ошириш кўзда тутилган.³ Давлатимиз раҳбарининг 2018 йил 2 февралдаги “Хотин-қизларни қўллаб-қувватлаш ва оила институтини мустаҳкамлаш соҳасидаги фаолиятни тубдан такомиллаштириш чора-тадбирлари тўғрисида”ги ПФ-5325-сонли Фармонида оила институтини мустаҳкамлаш, эрта никоҳ ва асосиз ажралишларнинг олдини олиш, нотинч

¹ <https://www.pewresearch.org/fact-tank/2019/12/12/u-s-children-more-likely-than-children-in-other-countries-to-live-with-just-one-parent>

² ВОЗ. Предотвращение самоубийств: глобальный императив. ISBN: 978 92 890 5067 8. 2014 й. 102-б

³ Ўзбекистон Республикаси Президентининг 2017 йил 7 февралдаги “Ўзбекистон Республикасини ривожлантириш бўйича Ҳаракатлар Стратегияси тўғрисида”ги ПФ-4749-сон Фармони. – Ўзбекистон Республикаси қонун ҳужжатлари тўплами, 2017 й., 6-сон, 70-модда.

ва муаммоли оилаларни ўз вақтида аниқлаш, улардаги ижтимоий-маънавий муҳитни соғломлаштириш, низоли ҳолатларнинг олдини олиш ҳамда оилавий муносабатларни яхшилаш устувор вазифалар этиб белгиланган бўлиб, уларга кўра нотўлиқ оилада бола шахси шаклланишининг ижтимоий-педагогик хусусиятларини аниқлашга доир тадқиқотларни амалга ошириш мақсадга мувофиқдир.

Ўзбекистон Республикаси Президентининг 2017 йил 7 февралдаги ПФ-4749-сонли “Ўзбекистон Республикасини ривожлантириш бўйича Ҳаракатлар стратегияси тўғрисида”ги, 2020 йил 18 февралдаги ПФ-5938-сонли “Жамиятда ижтимоий-маънавий муҳитни соғломлаштириш, маҳалла институтини янада қўллаб-қувватлаш ҳамда оила ва хотин-қизлар билан ишлаш тизимини янги даражага олиб чиқиш чора-тадбирлари тўғрисида”ги фармонлари, 2018 йил 27 июндаги ПҚ-3808-сонли “Ўзбекистон Республикасида оила институтини мустаҳкамлаш концепциясини тасдиқлаш тўғрисида”ги, 2020 йил 18 февралдаги ПҚ-4602-сонли “Ўзбекистон Республикаси Маҳалла ва оилани қўллаб-қувватлаш вазирлиги фаолиятини ташкил этиш тўғрисида” қарорлари ҳамда мазкур фаолиятга тегишли бошқа меъёрий-ҳуқуқий ҳужжатларда белгиланган вазифаларни амалга оширишда ушбу диссертация тадқиқоти муайян даражада хизмат қилади.

Тадқиқотнинг республика фан ва технологиялари ривожланишининг устувор йўналишларига мослиги. Диссертация тадқиқоти республика фан ва технологиялар ривожланишининг I. “Демократик ва ҳуқуқий жамиятни маънавий-ахлоқий ва маданий ривожлантириш, инновацион иқтисодиётни шакллантириш” устувор йўналиши доирасида бажарилган.

Муаммонинг ўрганилганлик даражаси. Республикамиз олимларидан Ф.Акрамова, М.Давлетшин, Р.Джураев, Р.Душанов, И.Жабборов, В.Каримова, М.Маматов, А.Мунавваров, О.Мусурманова, З.Нишонова, Н.Раҳманқулова, Н.Салаева, З.Салиева, Р.Самаров, Н.Соғинов, О.Тураева, Э.Ш.Усманов, М.Утепбергенов, Ю.Шаамирова, К.Шониёзов, Ғ.Шоумаров, Н.Эгамбердиева, Г.Юнусова, Г.Ядгарова, Э.Ғозиев, У.Қодиров, О.Ҳасанбоеваларнинг илмий ишларида оила ва никоҳ, оилада бола шахсини шакллантириш, оилада бола шахсини ҳар томонлама ривожлантиришнинг ижтимоий-психологик, этнопедагогик, ижтимоий-педагогик жиҳатлари, нотўлиқ оилада болаларни маънавий-ахлоқий тарбиялаш масалалари тадқиқ этилган.

Мустақил Давлатлар Ҳамдўстлиги (МДҲ) мамлакатлари олимларидан С.Айвезова, Т.Андреева, М.Баскакова, В.Бодрова, А.Гросс, Т.Гурко, Е.Калабихина, И.Дементьева, А.Демидов, Г.А.Кантемирова, Е.Лапшина, Л.Луныкова, Я.Николаева, Л.Овчарова, Л.Прокофьева, В.Титаренко, З.Хатнина, О.Юсупова, С.Ярошенколар томонидан нотўлиқ оилада тарбияланаётган болаларда ижтимоий дезадаптациянинг намоён бўлиш шакллари ва кўринишлари, педагогик диагностика ва коррекция воситасида нотўлиқ оилаларга ижтимоий-педагогик ёрдам кўрсатиш шакллари ўрганилган.

Хорижлик олимлардан M.Terblanche, C.Prince, H.Ricciuti, M.Marion, D.Monama, W.Jumpanyarach, J.Cherry кабилар томонидан нотўлиқ оиладаги ёлғиз аёл ҳамда болаларнинг ижтимоий-педагогик, ижтимоий-иқтисодий ва ижтимоий-психологик муаммолари ўрганилган.

Диссертация тадқиқотининг диссертация бажарилган илмий-тадқиқот институтининг илмий-тадқиқот ишлари билан боғлиқлиги. Диссертация тадқиқоти Ўзбекистон педагогика фанлари илмий-тадқиқот институти илмий-тадқиқот ишлари режасининг № ФЗ-2016-0909111822. “Дарсликлар ва ўқув адабиётлари мазмунига Шарқ педагогик тафаккури дурдоналарини сингдириш орқали ўқувчиларда “оммавий маданият”га қарши курашчанлик кўникмаларини шакллантириш механизмлари” (2017-2020 йй.) мавзуси доирасида бажарилган.

Тадқиқотнинг мақсади нотўлиқ оилада бола шахси шаклланишининг ижтимоий-педагогик хусусиятларини аниқлаштириш ҳамда мазкур жараён самарадорлигини оширишга доир илмий-услубий тавсиялар ишлаб чиқишдан иборат.

Тадқиқотнинг вазифалари:

нотўлиқ оилада бола шахси шаклланишининг педагогик-психологик хусусиятлари ва омилларини аниқлаштириш;

нотўлиқ оилада бола шахсини шакллантиришга доир ижтимоий-педагогик фаолият мазмунини ёритиб бериш;

педагогик коррекция воситасида нотўлиқ оилада бола шахсини шакллантириш моделини ишлаб чиқиш;

нотўлиқ оилада бола шахсини шакллантиришга қаратилган ижтимоий-педагогик тавсиялар ишлаб чиқиш.

Тадқиқотнинг объекти сифатида нотўлиқ оилада бола шахси шакллантириш жараёни танланиб, тажриба-синов ишларига Тошкент шаҳрининг Шайхонтохур тумани, Сурхондарё вилоятининг Термиз шаҳри, Денов тумани, Бухоро вилоятининг Бухоро шаҳридаги оилалардан 257 нафар респондентлар иштирок этишди.

Тадқиқотнинг предмети нотўлиқ оилада бола шахси шаклланишининг ижтимоий-педагогик муаммоларини аниқлаш ва бартараф этишга қаратилган ижтимоий-педагогик таъсир мазмуни, усул ва воситалари ташкил қилади.

Тадқиқотнинг усуллари. Тадқиқотда унинг мақсади ва вазифаларига мос келувчи илмий-педагогик манбаларни ўрганиш ва таҳлил қилиш, суҳбат, кузатиш, нотўлиқ оила фарзандларининг тарбиясидаги муаммоларни аниқловчи ижтимоий-педагогик (муаллифлик) тест, сўровнома, Д.Рассел ва М.Фергюссоннинг “Ёлғизликни субъектив ҳис қилиш методикаси”, “Рене-Жиля методикаси”, математик-статистик усуллардан фойдаланилган.

Тадқиқотнинг илмий янгилиги қуйидагилардан иборат:

нотўлиқ оилада тарбияланган болаларда гендер хусусиятлар, жумладан, ўғил болаларда агрессивлик, нутқ маданиятининг талаб даражасида эмаслиги, клептоманияга мойиллик, айрим зарарли одатларнинг кўпроқ

учраши; қизларда эса, ҳасад, рашк ҳислари, низоли вазиятларни юзага келтириш сингари хусусиятлар аниқланган;

нотўлиқ оилада боланинг баркамол ривожланишини таъминлаш мумкин бўлган потенциал имкониятлар (референт доирасидаги намунавий шахслар, боладаги туғма лаёқат, спорт, санъат, фан йўналишидаги иқтидори) нотўлиқ оилада вояга етган таниқли шахсларнинг ҳаётини ўрганиш асосида аниқланган;

нотўлиқ оилада бола тарбиясидаги муаммоларни аниқловчи ижтимоий-педагогик диагностик методикаси валидлик ва ишончлик талаблари ҳамда шахс ахлоқ-одоб хусусиятларини тўлдирилганлик асосида такомиллаштирилган;

нотўлиқ оилаларда тарбияланаётган болаларнинг ижтимоий-педагогик муаммоларини олдини олиш ва бартараф этиш модели бола шахсини ижтимоий-педагогик жараёнда фаол иштирокини таъминлаш асосида такомиллаштирилган.

Тадқиқотнинг амалий натижалари қуйидагилардан иборат:

нотўлиқ оилаларнинг юзага келиш омил ва сабаблари аниқланиб, уларнинг олдини олишга қаратилган педагогик, психологик тавсиялар ишлаб чиқилган;

бўлажак педагог ҳамда психологлар учун бола шахсига хос хусусиятларни аниқлаш ва педагогик коррекция қилиш бўйича услубий тавсиялар яратилган;

нотўлиқ оиладаги бола шахсини шакллантиришга оид семинар-тренинг машғулотлари мажмуи ишлаб чиқилган;

бола шахсидаги ижтимоий-педагогик муаммоларни аниқловчи муаллифлик тести ишлаб чиқилиб, синовдан ўтказилган ҳамда нотўлиқ оилалардаги турли муаммолардан бола шахсини шакллантиришда ижобий фойдаланиш йўллари кўрсатилган.

Тадқиқот натижаларининг ишончилиги қўлланилган ёндашув ва усуллар илмий-методик жиҳатдан асосланганлиги, назарий маълумотларнинг расмий манбалардан олинганлиги, келтирилган таҳлиллар, тажриба-синов ишлари самарадорлиги даражаси математик-статистик методлар воситасида аниқланганлиги, хулоса, таклиф ва тавсияларнинг амалиётга жорий этилганлиги ҳамда ваколатли органлар томонидан тасдиқланганлиги билан изоҳланади.

Тадқиқотнинг илмий ва амалий аҳамияти. Тадқиқотнинг илмий аҳамияти нотўлиқ оилада бола шахси шаклланишининг педагогик-психологик хусусиятларининг аниқлаштирилганлиги, нотўлиқ оилада бола шахсини шакллантиришга доир ижтимоий-педагогик фаолият мазмунининг ёритиб берилганлиги, ижтимоий-педагогик фаолият босқичлари, йўналишларининг аниқланганлиги “Умумий педагогика” фанининг “Педагогика назарияси” модули, “Оила педагогикаси”, “Ижтимоий педагогика” фанлари мазмунини назарий жиҳатдан бойитишга хизмат қилиши мумкинлиги билан изоҳланади.

Тадқиқот натижаларидан фан ўқитувчилари, синф раҳбарлари, тарбиячилар, мактаб раҳбарлари ўқувчилар ҳамда уларнинг ота-оналари билан ишлашда, ота-оналар университетлари фаолиятини мазмунан янада такомиллаштиришда, аҳоли, айниқса ота-оналар учун илмий-оммабоп адабиётларни тайёрлашда; олимлар педагогика, этнопедагогика фанларидаги дастур, дарслик ва ўқув қўлланмаларни мазмунан бойитиш, илмий-услубий жиҳатдан такомиллаштиришда; мактаб психологлари психокоррекция ва психопрофилактика йўналишидаги ишларни амалга оширишда самарали фойдаланишлари мумкин.

Тадқиқот натижаларининг жорий қилиниши. Нотўлиқ оилада бола шахси шаклланишининг ижтимоий-педагогик хусусиятларига доир тадқиқот натижалари асосида:

нотўлиқ оилада тарбияланган болаларда гендер хусусиятлари, жумладан, ўғил болаларда агрессивлик, нутқ маданиятининг талаб даражасида эмаслиги, клептоманияга мойиллик, айрим зарарли одатларнинг кўпроқ учраши; қизларда ҳасад, рашк ҳислари, низоли вазиятларни юзага келтириш сингари хусусиятларига оид аниқланган таклифлар “Умумий педагогика” (Педагогик маҳорат) дарслиги мазмунига сингдирилган (Олий ва ўрта махсус таълим вазирлигининг 2020 йил 15 декабрдаги 89-03-5283-сонли маълумотномаси). Натижада бўлажак педагогларнинг нотўлиқ оиладаги ўқувчилар билан тарбиявий ишлар жараёнида билим, кўникма ва малакалари оширишнинг дидактик имконияти кенгайтирилган;

нотўлиқ оилада боланинг баркамол ривожланишини таъминлаш мумкин бўлган потенциал имкониятлар асосидаги таклифлар “Ижтимоий педагогика” фани бўйича давлат таълим стандартлари талаблари мазмунига сингдирилган (Олий ва ўрта махсус таълим вазирлигининг 2020 йил 15 декабрдаги 89-03-5283-сонли маълумотномаси). Натижада бўлажак педагогларнинг нотўлиқ оиладаги болалар билан олиб бориладиган тарбиявий ишлар педагогик фаолиятда самарадорлигини оширишга эришилган;

нотўлиқ оилада бола тарбиясидаги муаммоларни аниқловчи ижтимоий-педагогик диагностик методикаси Тошкент давлат педагогика университети ҳузуридаги Психология ўқув-илмий марказининг 2020 йил 13 майдаги 5-сонли буйруғи билан “Ижтимоий психология” модули мазмунига киритилган (Олий ва ўрта махсус таълим вазирлигининг 2020 йил 15 декабрдаги 89-03-5283-сонли маълумотномаси). Натижада амалиётчи психологлар педагогик жараёнда ўқувчиларининг тарбиясидаги муаммоларни аниқлашда ҳамда ота-она ҳамкорлигида тегишли педагогик-психологик коррекция иш олиб бориш имкони оширилган;

нотўлиқ оилаларда тарбияланаётган болаларнинг ижтимоий-педагогик муаммоларини олдини олиш ва бартараф этиш модели такомиллаштирилиб, нотўлиқ оилада бола шахсини шакллантириш моделининг амалий компонентини такомиллаштиришга доир амалий тавсиялардан № Ф3-2016-0909111822. “Дарсликлар ва ўқув адабиётлари мазмунига Шарқ педагогик тафаккури дурдоналарини сингдириш орқали ўқувчиларда

“оммавий маданият”га қарши курашчанлик кўникмаларини шакллантириш механизмлари” (2017-2020 йй.) лойиҳасини амалга оширишда фойдаланилган (Олий ва ўрта махсус таълим вазирлигининг 2020 йил 15 декабрдаги 89-03-5283-сон маълумотномаси). Натижада нотўлиқ оилада бола шахсини шакллантиришга доир ижтимоий-педагогик фаолият самарадорлигини оширилган.

Тадқиқот натижаларининг апробацияси. Тадқиқот натижалари 3 та халқаро ва 9 та республика илмий-амалий анжуманларида муҳокамадан ўтказилган.

Тадқиқот натижаларининг эълон қилинганлиги. Диссертация мавзуси бўйича жами 19 та илмий иш чоп этилган, шулардан Ўзбекистон Республикаси Олий аттестация комиссиясининг докторлик диссертациялари асосий илмий натижаларини чоп этиш учун тавсия этилган илмий нашрларда 7 та мақола (шундан 5 таси республика ва 2 таси хорижий журналларда) нашр қилинган.

Диссертациянинг тузилиши ва ҳажми. Диссертация таркиби кириш, учта боб, хулоса, фойдаланилган адабиётлар рўйхати ва иловалардан иборат. Диссертациянинг ҳажми 130 бетни ташкил этади.

ДИССЕРТАЦИЯНИНГ АСОСИЙ МАЗМУНИ

Кириш қисмида диссертация мавзусининг долзарблиги асосланган, муаммонинг ўрганилганлик даражаси баён этилган, тадқиқотнинг мақсади ва вазифалари, шунингдек объекти ва предмети аниқланган, тадқиқот ишининг фан ва технологияларни ривожлантиришнинг муҳим йўналишларига мослиги кўрсатилган ҳамда тадқиқотнинг илмий янгилиги, натижаларнинг ишончлилиги, назарий ва амалий аҳамияти, натижаларнинг амалиётга жорий этилиши, эълон қилинганлиги, ишнинг тузилиши борасида маълумотлар киритилган.

Диссертациянинг **“Нотўлиқ оилаларда бола шахси шаклланишининг назарий педагогик асослари”** деб номланган биринчи бобида нотўлиқ оила муаммосининг хорижий ҳамда маҳаллий олимлар томонидан тадқиқ этилганлик ҳолати ўрганилган, бу борада амалга оширилган ишлар таҳлил қилинган.

Диссертацияда Имом ал-Бухорий, ибн Сино, Кайковус, Мирзо Улуғбек, Алишер Навоий, Юсуф Хос Ҳожиб, Абдулла Авлоний, Абдурауф Фитрат сингари мутафаккирлар, Қ.Муннаваров, О.Ҳасанбаева, О.Мусурманова, Н.Раҳманқулова, М.Халматова каби мамлакатимиз олимлари ва бошқалар бола тарбиясида оиланинг ўрни, ота ва онанинг бола шахси шаклланишидаги вазифалари, оила маънавияти, ота-она ва фарзанд муносабатлари бўйича илгари сурган ғоялари таҳлили келтирилган.

Нотўлиқ оилани фақат салбий идрок этмаслик, уни муаммолар ўчоғи сифатида кўрмаслик лозимлиги, дунёга машҳур шахсларнинг маълум қисми нотўлиқ оилада вояга етганлиги ва муайян қийинчилик, муаммоларни бошдан кечиришларига қарамасдан намунали шахс, ёзувчи, олим, саркарда,

давлат арбоби сифатида танилганликлари ва тарихда унутилмас шахс сифатида шаклланганликлари ҳақидаги фикрлар Ғ.Б.Шоумаров ишларида ўз ифодасини топган.

Г.Ядгарованинг диссертациясида тўлиқ ва нотўлиқ оилалардаги шахслараро муносабатлар, шахснинг ижтимоийлашуви, нотўлиқ оилаларда она ва болалар ижтимоий-психологик мавқеини белгиловчи омиллар ҳамда муносабатларнинг шахс ижтимоийлашувига таъсири, нотўлиқ оилалар демографик таркибининг ижтимоий-психологик хусусиятлари ёритилган.

Ю.К.Шаамированинг илмий тадқиқот ишида нотўлиқ оиланинг миллий-маънавий, педагогик-психологик, ижтимоий-педагогик муҳити, нотўлиқ оилада ўсмирларни миллий-маънавий тарбиялаш ишлари бўйича бир қатор фикрлар билдирилган.

В.А.Барабохина томонидан нотўлиқ оилалардаги бошланғич синф ёшида бўлган болаларни педагогик қўллаб-қувватлаш воситасида уларнинг ижтимоийлашуви, нотўлиқ оиланинг бола ижтимоийлашувига салбий таъсири, бошланғич синф ёшидаги болалар ижтимоийлашувида халқ маданий меросидан фойдаланишнинг педагогик аҳамияти, бола ижтимоийлашувининг когнитив, ижтимоий-психологик жиҳатлари илмий таҳлил қилинган. Шу ўринда, М.В.Носкова ўз тадқиқотида ҳар хил этнода ота мавқеи турлича ифодаланиши, оилаларнинг энтонпсихологик хусусиятлари, нотўлиқ оилада ота шахси индивидуал-психологик хусусиятларининг намоён бўлиши, маълумот ҳамда маданий савиясининг ўзига хос жиҳатларини тадқиқ этган.

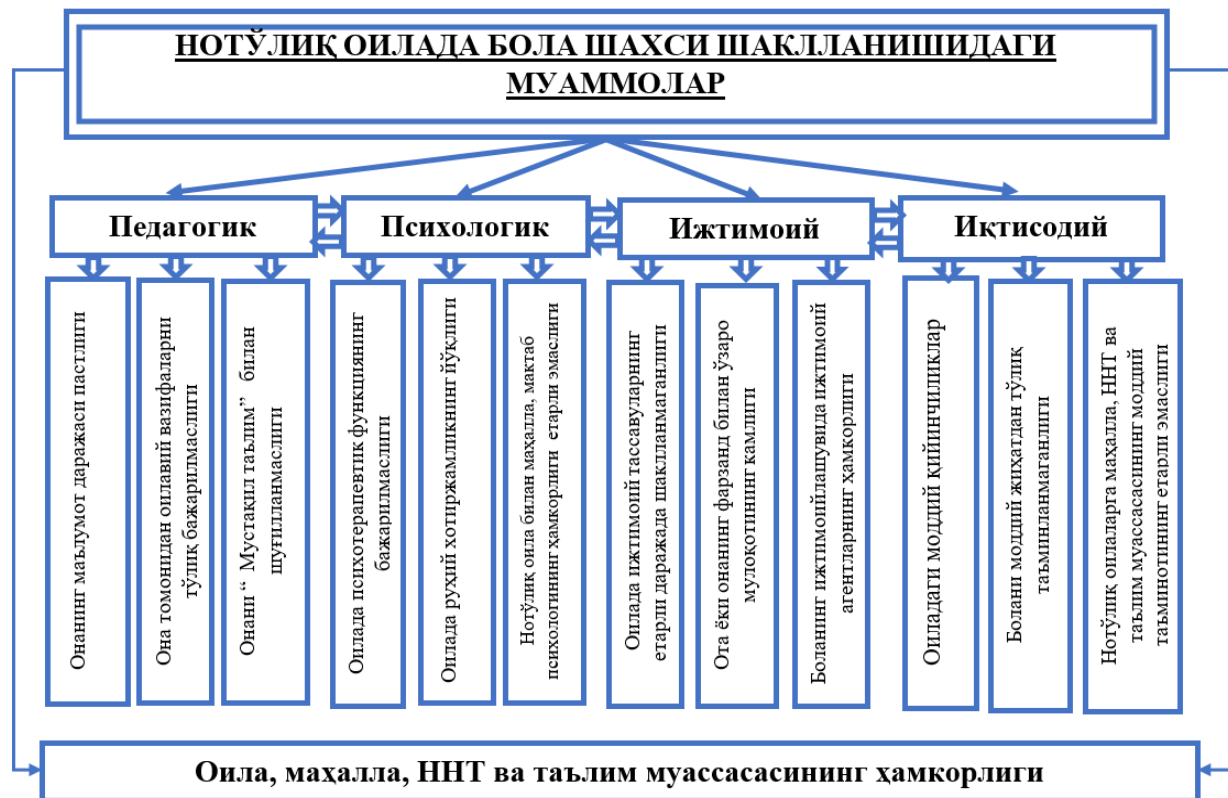
Юқоридаги илмий изланишлар таҳлилига кўра, фарзанд туғилишида онанинг ёши ва боладан воз кечиш ҳиси ифодаланиши орасида кучли боғлиқлик борлиги намоён бўлади. Кўп ёш оналарнинг ўз фарзандидан воз кечиши уларнинг ёшлиги, шахс сифатида етукликка эришмаганлиги, оналик инстинктининг етарли ифодаланмаганлиги, моддий жиҳатдан таъминланмаганлиги, маълум касб-ҳунарга эга эмаслиги ва бошқа омиллар билан изоҳланади. Нотўлиқ оилада салбий ҳиссиётлар аксарият ҳолда оналардан болаларга яшаш давомида ўтади. Бундай оилалардаги аёлларнинг катта қисми сурункали равишда педагогик, психологик, иқтисодий, ижтимоий, маънавий ва физиологик қийинчиликларни бошдан кечирадилар.

Диссертациянинг иккинчи боби **“Нотўлиқ оилаларда бола шахсини шакллантиришнинг ижтимоий-педагогик тизими”** деб номланиб, унда нотўлиқ оиланинг ижтимоий-педагогик муаммолари, нотўлиқ оиланинг функциялари, нотўлиқ оилалардаги бола шахси шаклланишида муаммоларни бартараф этиш метод, восита ва технологиялари келтирилган.

Нотўлиқ оила бу – оилада ота ёки онанинг йўқлиги, бола тарбияси билан ота ёки она шуғулланаётган оиладир. Бола тарбияси билан ота-оналардан ким шуғулланиши, бола ким билан яшашига кўра **отали ёки онали нотўлиқ оилалар** дейилади.

Нотўлиқ оиланинг педагогик ва психологик, ижтимоий-иқтисодий хусусиятлари бола шахси истикболда қандай шаклланишига таъсир

кўрсатади. Нотўлиқ оилада бола шахси шаклланишига таъсир кўрсатадиган педагогик, психологик, ижтимоий ва иқтисодий муаммолар бир неча гуруҳга ажратилди (1-расм).



1-расм. Нотўлиқ оилада бола шахси шаклланишидаги муаммолар.

Нотўлиқ оилаларни оила функцияларининг тўлақонли бажарилиши даражасига кўра шартли равишда уч турга бўлиш мумкин:

Юқори даражада функцияларини бажараётган нотўлиқ оила. Бу вақтинча ёки узок йиллар давомида оиланинг барча функцияларини тўлиқ равишда бажариб келаётган нотўлиқ оиладир. Бундай оилаларда аксарият ҳолда етук ёшдаги авлод – бува, бувилар бўлиб, боланинг тарбияси, бўш вақтини тўғри ташкил этиш, моддий таъминот каби функциялар тўлиқ бажарилишида ўзларининг етарли хиссаларини қўшади. Бунда (агар бевалар оиласи бўлмаса) ажрашган оила билан яшамаётган турмуш ўртоғи ҳам оила функцияларининг бажарилишига имкон даражасида ўз ташаббуси билан ҳиссасини қўшади;

Ўрта даражада функцияларини бажараётган нотўлиқ оила. Оила функцияларининг бажарилишига оила билан яшамаётган турмуш ўртоғи алимент тўлашдан ортиқ ҳеч қандай ҳисса қўшмайди. Оила функцияларидан энг муҳими бўлган болани тарбиялаш масалаларида онада, баъзи ҳолларда отада (бола отаси билан яшаётган бўлса) муайян қийинчиликлар учрайди. Шу билан бирга она аксарият ҳолларда меҳнат фаолияти билан банд бўлиши натижасида оилада психотерапевтик, регулятив, коммуникатив функциялар ҳам етарли бажарилмайди;

Қуйи даражада функцияларини бажараётган нотўлиқ оила. Оила функцияларининг ярмидан ортигини бажараётган, болалар тарбиясини ўз

ҳолига ташлаган, кўпинча оналик (оталик) вазифаси деярли бажарилмаётган, оилада мунтазам равишда носоғлом психологик муҳит бўлган моддий ночор, нотўлиқ оилалар.

Нотўлиқ оилада бола шахси шаклланишида мавжуд муаммоларни бартараф этишда оилада онанинг маълумот даражасини ошириш, мустақил таълим олишга мотивация бериш, боланинг ижтимоийлашуви, бўш вақтини тўғри ташкил этиш ҳамда она ва бола ўртасидаги низоларни бартараф этиш бўйича ижтимоий-педагогик технологияни такомиллаштириш мақсадга мувофиқ (1-жадвал).

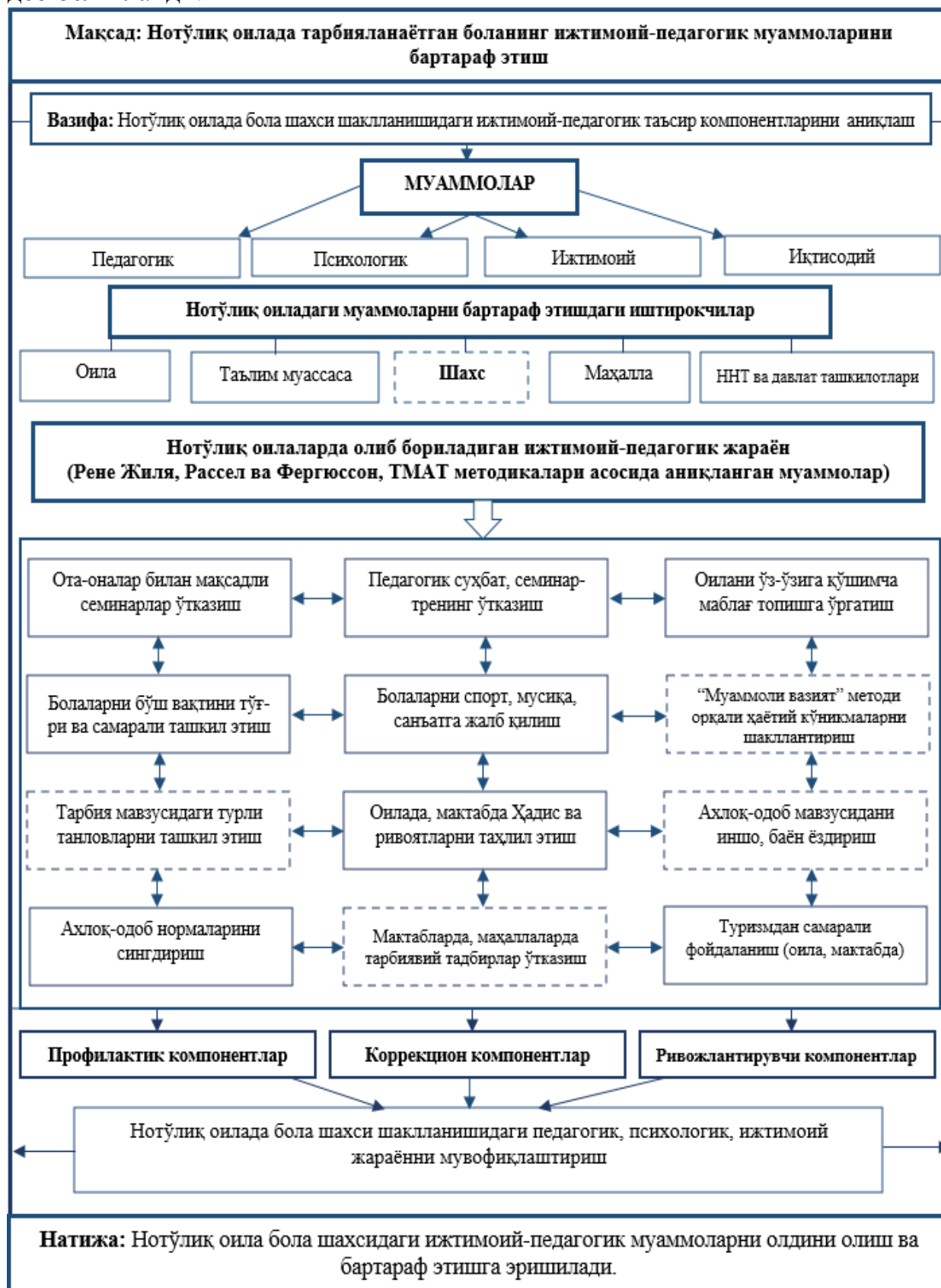
1-жадвал

Нотўлиқ оилада бола шахси шаклланишида мавжуд муаммоларни бартараф этишнинг ижтимоий-педагогик мезонлари

Мезонлар	Амалга ошириладиган ишлар мазмуни ва уларнинг кўрсаткичлари
Онанинг маълумот даражасини кўтариш, оила функцияларини тўлақонли бажарилиши	“Ота-оналар университети” қошида, таълим муассасаларида нотўлиқ оиладаги оналар учун психолог ва педагоглар томонидан семинар-тренинглар ташкил этиш, оила функциялари ҳақида маълумотлар бериш, уларни амалга ошириш бўйича таклиф ва тавсиялар бериш
Онанинг мустақил таълим олиши, мустақил ривожланиши	Нотўлиқ оиладаги она доимий равишда замонавий, педагогик, психологик адабиётларни ўқиши, ривоят ва Ҳадисларни фарзанди билан биргаликда таҳлил қилиши, онлайн ва оффлайн курсларда таҳсил олиши
Боланинг ижтимоийлашувини ўрганиш	Она, ота, яқин қариндошлар, амалиётчи психологлар билан биргаликда педагогик, психологик методикалар ёрдамида боланинг маънавий-ахлоқий хулқини ўрганиш ҳамда хулқидаги салбий хусусиятлар ва муаммоларни бартараф этиш бўйича тавсиялар бериш
Боланинг бўш вақтини самарали ташкил этиш	Нотўлиқ оиладаги болаларни спорт, мусиқа, санъат ёки ўз қизиқишларидан келиб чиқиб қўшимча таълимга жалб этиш ва қобилиятларини ривожлантиришга оид тадбирлар ўтказиш
Боланинг ҳаётий кўникмаларини шакллантириш	“Муаммоли вазият”, “Кейс стади” методлари орқали болада ҳаётда учрайдиган муаммоли вазиятларни ечиш кўникмаларини шакллантириш ва уни тўғри қарор қабул қилишга ўргатиш
Она ва боланинг ўзаро муносабатидаги муаммоларни бартараф этилиши	Оила, таълим муассаса ва маҳалла ҳамкорлигида психологик, педагогик методика, тест, коррекцион машғулотлар орқали боланинг онага, отага бўлган муносабатини ўрганиш, таҳлил қилиш, тавсиялар бериш

Юқорида санаб ўтилган мезонлардан келиб чиқиб, нотўлиқ оилада бола шахсини шакллантиришга қаратилган ижтимоий-педагогик технология асосида қуйидаги модел такомиллаштирилди (2-расм). Модел асосида тажриба-синов ишларининг мақсади – нотўлиқ оилада тарбияланаётган

боланинг ижтимоий-педагогик, психологик муаммоларини бартараф этиш, деб белгиланди.



2-расм. Нотўлиқ оилаларда тарбияланаётган болалар ижтимоий-педагогик муаммоларининг олдини олиш ва бартараф этиш модели

Учинчи боб “Нотўлик оилада бола шахсини шакллантиришнинг самарадорлиги” номланиб, унда нотўлик оилада оилавий функциялар ота-она томонидан бажарилишининг ижтимоий-педагогик хусусиятлари ва нотўлик оила болаларининг тарбиясидаги муаммоларни аниқлашга оид тажриба-синов ишлари мазмуни ва натижалари ҳақидаги маълумотлар келтирилган.

Оиланинг барқарорлиги, мустаҳкамлиги, обрўси, оилада ўсаётган болаларнинг тўлақонли комил шахс сифатида шаклланиши, оила аъзоларининг саломатлиги кўп жиҳатдан оилавий функциялар қай даражада бажарилишига, ота-оналарнинг маълумот, маданият даражаси, савиясига, ахлоқ-одобига, кадриятлар мазмуни, иерархиясига ва бошқа омилларга боғлиқдир.

Диссертация иши юзасидан Тошкент шаҳри, Сурхондарё ҳамда Бухоро вилоятларида ўтказилган сўровномада нотўлик оилаларнинг 98 нафар ажрашган, 25 нафар бева ҳамда 3 нафар никоҳсиз фарзандли бўлган вакиллари (ёлғиз оналар), жами 126 нафар нотўлик оила респондент сифатида иштирок этган.

Тадқиқотда қатнашган ажрашган оналарнинг 77 нафари умумий ўрта ва ўрта махсус маълумотли, 21 нафари олий маълумотлидир. Беваларнинг эса 19 нафари ўрта маълумотли, 6 нафари олий маълумотга эга аёллар (2-жадвал).

2-жадвал

Оила ижтимоий мавқеи (ажрашган, бева ва никоҳсиз)

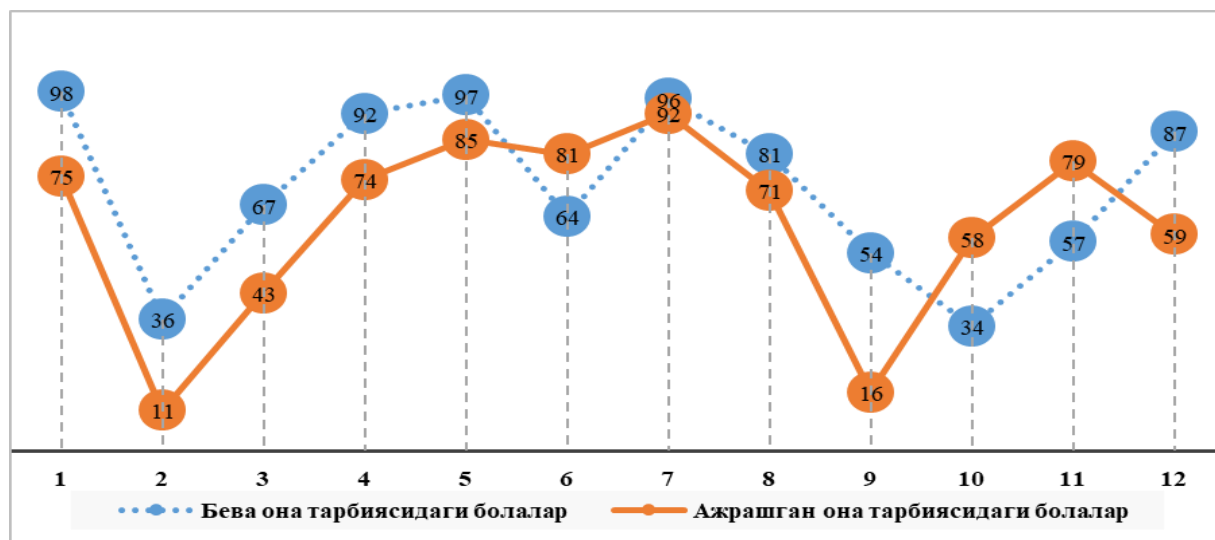
Оилавий статуси	Ажрашган		Бева		Никоҳсиз фарзандли бўлган (ёлғиз она)		Жами
	ўрта	олий	ўрта	олий	ўрта	олий	
Маълумоти							
Бухоро вилояти	16	5	6	1	-	1	29
Сурхондарё вилояти	31	3	4	3	-	-	41
Тошкент шаҳри	30	13	9	2	1	1	56
Жами	77	21	19	6	1	2	126
	98		25		3		

Нотўлик оиладаги бола тарбиясида отанинг иштироки фақат 20 нафар ёлғиз она томонидан “яхши” сифатида баҳоланган бўлса, 22 нафар ёлғиз она бола тарбиясида ота иштирокини “ўрта” деб баҳолаган, 34 нафари “талабга жавоб бермаслиги”, болага салбий таъсир қилишини билдирган ҳамда 22 нафар аёл тарбия жараёнида ота умуман иштирок этмаслигини баён этган. Шундай қилиб, нотўлик оилаларнинг ярмидан ортиғида ота фарзанд тарбиясида иштирок этмайди ёки болага салбий таъсир кўрсатади. Ота томонидан нотўлик оилага берилаётган моддий ёрдам 16 та оилада яхши, 12 та оилада ўртача эканлиги, 39 та оилада талаб даражасида эмаслиги ва 31 та оилада ота моддий томондан мутлақ ёрдам бермаслиги қайд этилган.

Ҳар бир оилада бола шахси шаклланиши, унинг ақлий ривожланиши, характериға ахлоқ-одоб нормалари ва тарбиянинг барча таркибий қисмлари

сингдирилишида оиладаги шахслараро муносабатлар, яъни ота-она ва болалар, бува-буви ва неваралар, ака-ука, опа-сингилларнинг ўзаро мулоқот маданияти, бир-бирлари билан муносабатлари катта роль ўйнайди. Оиланинг психологик иқлими, оила аъзолари орасидаги муносабатларнинг ҳолати оилада низолар келиб чиқишига асос бўлади. Низолар эса болалар ёки баъзан катталарнинг ҳам депрессия ҳолатига тушишига, шу асосда баъзан ўз жонига қасд қилиш ҳоллари ҳам кузатилишига, носоғлом психологик иқлимда болаларнинг ўз-ўзига баҳо бериш даражасининг пасайишига, шахсида турли негатив комплексларнинг пайдо бўлишига сабаб бўлиши ҳамда оилада катта ижтимоий-педагогик муаммоларни юзага келтириши мумкин. Шунинг учун тадқиқотда “Рене-Жиля методикаси”ни қўллаш лозим топилди. Чунки ушбу методика педагоглар, психологлар ва социологлар томонидан кенг фойдаланилади ва оиладаги муносабатлар ҳақида етарли маълумот беради. “Рене-Жиля методикаси” 12 та белги, шкалани аниқлашга имкон бериб, 98 нафар ажрашган она тарбиясидаги болалар ҳамда 25 нафар бева она тарбиясидаги болалар (респондентлар) ўтказилган.

Нотўлиқ оилалардаги болаларда, айниқса, бир фарзандли оилаларда тарбияланаётганларда коммуникатив, етакчилик хислатлари кам ифодаланиши маълум бўлди. Нотўлиқ оиладаги, айниқса, бева она тарбиясидаги болаларда онасига ҳиссий ва меҳр жиҳатдан яқинлиги кўзга ташланди (98%), бу яқинлик боланинг мактабгача ва бошланғич синф ёш даври билан чекланмасдан, ўсмирлик даврида ҳам кучли ифодаланиши кузатилди (3-расм).



3-расм. “Рене-Жиля методикаси”дан олинган натижалар (% кўрсаткичида)

Юқорида келтирилган натижаларга асосланиб, бева она тарбиясида болаларда онага, отага, буви-бува ҳамда устозига бўлган муносабати юқори даражада эканлиги кузатилди. Шу билан бирга, ажрашган она тарбиясидаги болаларда эса киришимлилик, дўстларга муносабат кўрсаткичи юқори эканлиги аниқланди.

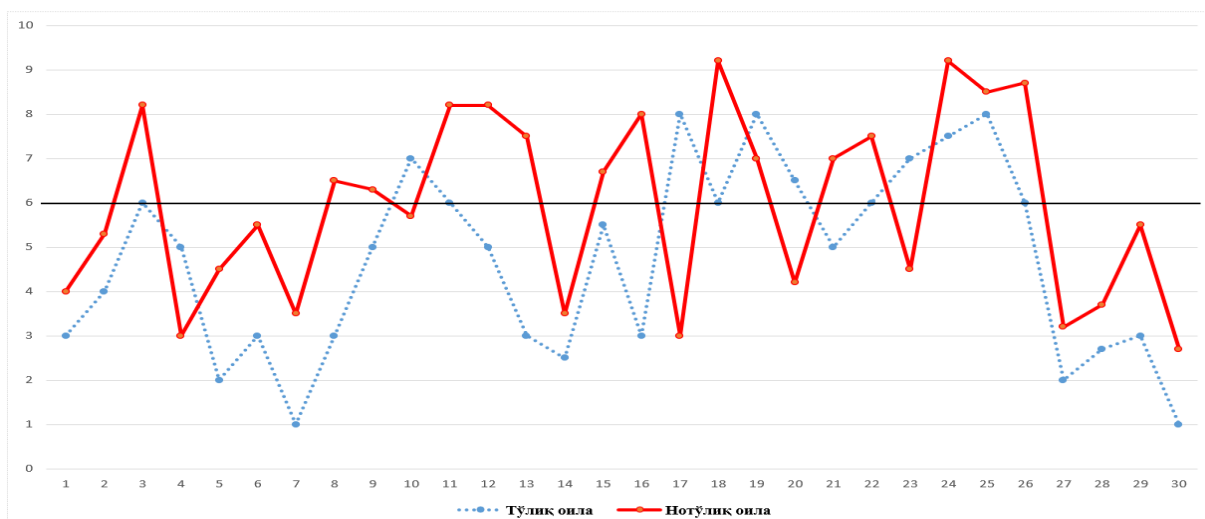
Тадқиқотда иштирок этган аксарият оналар ўз фарзандларининг ахлоқ-одобидаги камчиликларини кўра билмасликлари маълум бўлди. Яъни, уларда ўз фарзандларини идеаллаштириш, яхши кўрсатиш, камчиликлари йўқ сифатида маълумот бериш ҳолати кузатилди. Шу сабабли “Нотўлиқ оила фарзандларининг тарбиясидаги муаммоларни аниқловчи ижтимоий-педагогик тест” номли махсус ижтимоий-педагогик тест ишлаб чиқилди.

Методиканинг мақсади тўлиқ, нотўлиқ ва бошқа турдаги оилаларда бола тарбияси билан боғлиқ муаммоларни аниқлашдан иборат. Ушбу тест методикаси воситасида оилани ўрганиш қуйидаги вазифаларни назарда тутади:

1. Оилада бола тарбияси билан боғлиқ бўлган муаммоларни аниқлаш;
2. Бола тарбияси билан боғлиқ бўлган муаммоларнинг ифодаланиш даражасини таҳлил этиш;
3. Оилада бола тарбияси билан боғлиқ муаммоларнинг она ҳамда ўқитувчи томонидан идрок этилишини, улар идроки орасидаги тафовутни ўрганиш;
4. Тарбия жараёни самарали бўлишига эришиш, ҳар бир бола тарбиясидаги муаммолар ҳолатини, даражасини аниқлаш.

Ижтимоий-педагогик тест 30 та саволдан иборат бўлиб, синф раҳбарлар ҳамда ота-оналарга мўлжалланган икки варианты мавжуд.

Тадқиқот натижаларига кўра, нотўлиқ оилалардаги болалар тўлиқ оилалардаги фарзандларга нисбатан шахсидаги салбий хислатлар ифодаланиши, тарбиясидаги муаммолар жихатидан 79,9% га устунлик қилади (5-расм).



4-расм. Тўлиқ (кўк ранг) ва нотўлиқ (қизил ранг) оилалардаги болалар тарбиясидаги муаммолар мазмуни ва ифодаланиш даражаси

Яъни, тест методикаларида ўз ифодасини топган 30 та салбий хислатдан 24 тасида нотўлиқ оила фарзандларининг кўрсаткичлари тўлиқ оила болаларига нисбатан юқоридир. Тестда кўрсатилган салбий хислатларнинг

ифодаланиш даражаси (деярли йўқ, кам ифодаланган)га кўра нотўлиқ оилалар 30 та салбий хислатдан 13 таси (43,3%) бўйича ўртадан юқори кўрсаткични намоён этган бўлса, тўлиқ оилаларда 11 та кўрсаткич бўйича (36,6) % натижа ифода этилди.

Юқоридаги маълумотларга кўра, фақат нотўлиқ оила эмас, балки тўлиқ оилалардаги болалар тарбиясида ҳам етарли муаммолар мавжудлиги аниқланди. Шу билан бирга тадқиқотимизнинг асосий объекти бўлган нотўлиқ оиладаги болаларда кузатилаётган педагогик муаммоларнинг сабаб ва омиллари бизнинг фикримизча, қуйидагилардан иборат:

1. Нотўлиқ оилалардаги оналарнинг педагогик ҳамда психологик маълумот савияси пастлиги (87% тугатилмаган умумий ўрта, умумий ўрта таълим, ўрта махсус, касб-ҳунар таълим маълумотиغا эга);

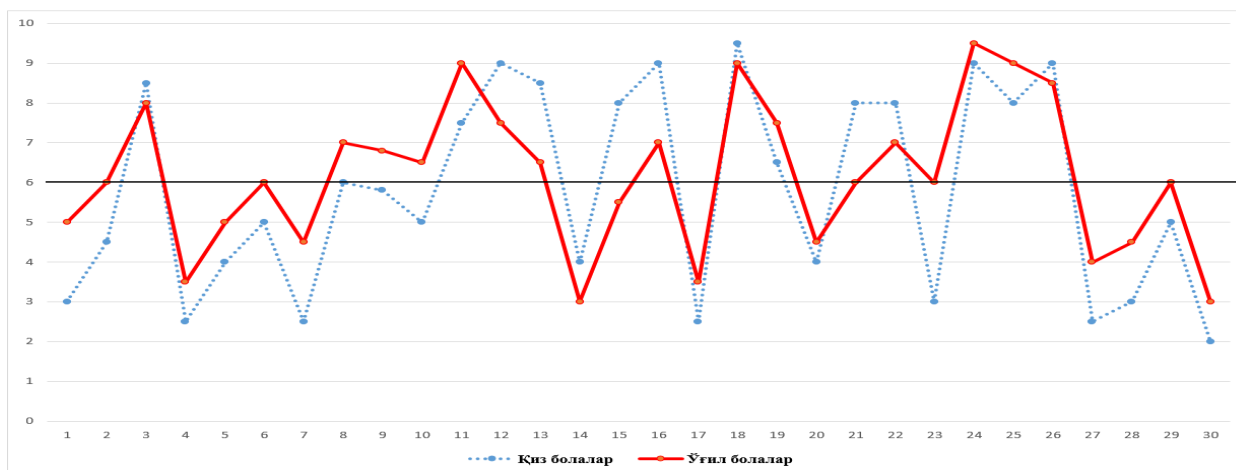
2. Маълумот билан боғлиқ даромади етарли эмаслиги ва ойлик маоши билан оила бюджетини таъминлай олмаслиги, оилаларнинг аксарият қисми доимий молиявий инқироз ҳолатида бўлиши;

3. Молиявий инқирозлар она – оиладаги ягона боқувчи бир вақтнинг ўзида бир нечта жойда ишлашини талаб қилиши ва онанинг бола тарбияси, ўқиши, хулқ-атворини мунтазам назорат қилолмаслиги натижасида болаларнинг маълум қисми педагогик жиҳатдан диққат-эътибордан четда қолиши. Бу эса, ўз навбатида, ушбу оилалардаги болаларнинг тўғри ва тўлақонли таълим-тарбия олишига имкон бермайди. Ушбу ота-оналарнинг вақти етарли бўлган тақдирда ҳам уларнинг аксариятида педагогик саводхонлик лозим даражада шаклланмаган.

4. Юқорида санаб ўтилган омиллар билан бир қаторда зарур ва бола шахси шаклланиши, унинг ким ва қандай шахс бўлишида муҳим ўрин тутадиган омиллардан бири наслий, ирсий омилдир. Маълумки, ҳар бир индивиддан қандай шахс шаклланишини асосан ота-онасининг наслий омили белгилайди. Аммо буни педагогика, психология фанларида бирорта метод ва методикалар билан қисқа муддатда илмий тадқиқ этиб бўлмайди, бундан ташқари ушбу вазифа педагогика фанининг предмети ҳам эмас. Буни генетика ва янги шаклланаётган психогенетика фанлари тадқиқ этади.

5. Нотўлиқ оиладаги болалар одоб-ахлоқи тарбиясидаги муаммолар аксарият қисмининг келиб чиқиши асосида юқорида санаб ўтилган савол ва омиллардан ташқари боланинг нотўлиқ оилада ўсиши, сибсларнинг йўқлиги, ўзи учун курашиши, ўз шахсини тасдиқлашга ҳаракат қилиши, тасаввуридаги шундай ноадекват (нотўғри) тушунча орқали, девиант хулқ воситасида тенгдошлари орасида обрўга эга бўлишга интилиши, ўзига диққат-эътиборни жалб қилиши ва бошқа мотивлар ётади.

Нотўлиқ оилаларда тарбияланаётган ўғил ва қизлар тарбиясидаги муаммолар, улар орасидаги фарқни аниқлаш мақсадида тест натижалари асосида олинган кўрсаткичлар ўзаро таққосланди.



5-расм. Нотўлик оиладаги қизлар (кўк ранг) ва ўғил болалар (қизил ранг) тарбиясидаги муаммоларнинг ифодаланиш даражаси.

Таҳлил натижаларига кўра нотўлик оилалардаги ўғил болаларда қизларга нисбатан тарбиядаги муаммолар устунлик қилади. Яъни, 21 та (70%) муаммо кўрсаткичи бўйича ўғил болалар қизларга нисбатан устундир. Бунинг сабаби қуйидагилардан иборат:

- қизларда ёш босқичлари, айниқса, ўсмирлик ва ўспиринлик даврига оид инқироз (кризис)лар ўғил болаларга нисбатан енгилроқ кечади;
- қиз болалар онага яқинроқ бўлади, бир-бирларини яхшироқ тушунадилар;
- қиз болаларда ўқишга муносабат, масъулият, саранжом-сарипталик ва бошқа хислатлар ўғил болаларга нисбатан устунлик қилади;
- қиз болаларда ижтимоийлашиш жараёни ўғил болаларга нисбатан олдинроқ кечади.

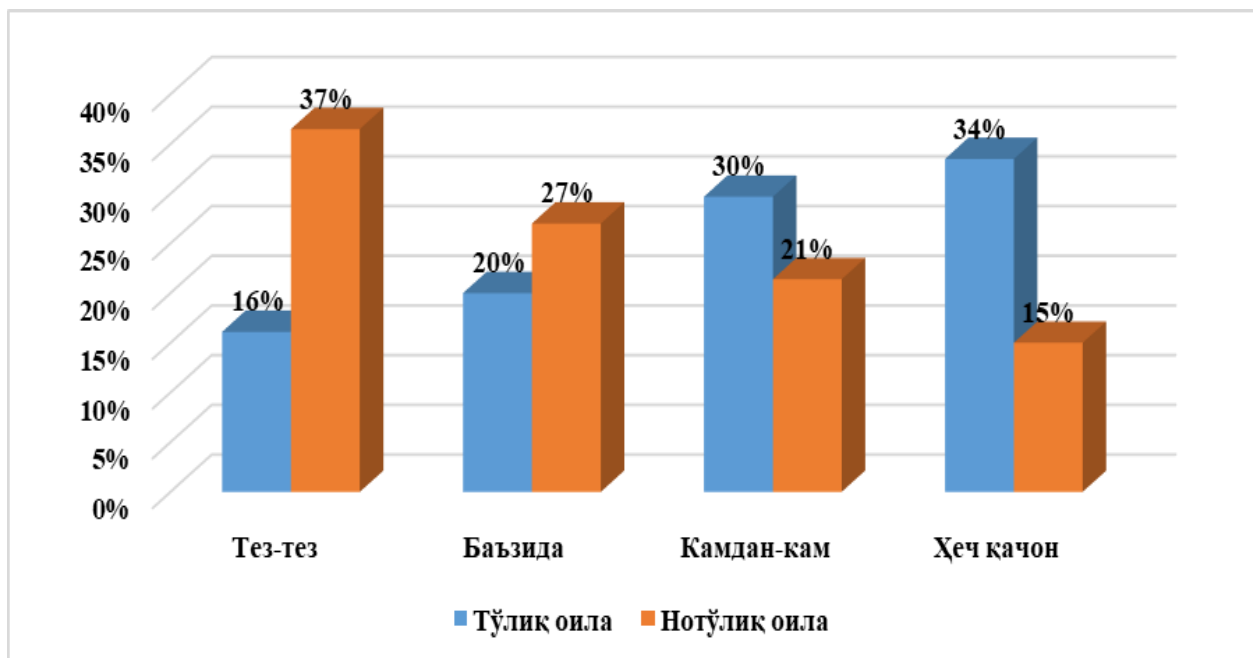
Нотўлик оилаларнинг деярли барчасида ота билан мулоқот йўқлиги, шахслараро муносабатлар фақат она ва бола орасидаги доирада бўлиши, улар орасидаги табиий ҳолда низоли вазиятлар юзага келиши, натижада болалар ёлғизлик ҳисини кўпроқ бошдан кечириши кузатилди. Шу сабабли, нотўлик оилаларни, айниқса, болалардаги ёлғизликни ҳис қилишни аниқловчи Д.Расселл ва М.Фергюссоннинг методикасидан фойдаланиш лозим деб топилди.

Мазкур методика 126 нафар нотўлик оиланинг фарзандлари ҳамда 131 нафар тўлик оила фарзандларида ўтказилди.

3-жадвал

Тўлик ва нотўлик оила болаларининг ёлғизликни субъектив ҳис қилиш кўрсаткичлари

Гуруҳлар	Болалар сони	Самарадорлик даражалари			
		Тез-тез	Баъзида	Камдан кам	Ҳеч қачон
Тўлик оила	131	21	27	39	44
Нотўлик оила	126	46	34	27	19



6-расм. Тўлиқ ва нотўлиқ оила болаларининг ёлғизликни субъектив ҳис қилиш натижалари (% кўрсаткичида)

Д.Расселл ва М.Фергюссоннинг “Ёлғизликни субъектив ҳис қилиш” методикаси асосида олинган тадқиқот натижаларига кўра, нотўлиқ оилалардаги болаларда ёлғизликни ҳис этиш тўлиқ оилалардаги тенгдошлардан фарқ қилади. Таҳлиллар натижасида олинган маълумотлар ёлғизликни тез-тез ҳис этиш нотўлиқ оила болаларида 37%, тўлиқ оила фарзандларида эса 16% эканлигини кўрсатди. Тўлиқ ва нотўлиқ оилалар болаларида ёлғизликни ҳис этиш кўрсаткичлари 6-расмда ифодаланган.

Д.Расселл ва М.Фергюссон методикаси ёрдамида олинган натижалар нотўлиқ оилада вояга етаётган болаларнинг ёлғизликни ҳис этиши ва юқорида ўз ифодасини топган бир қатор шахсига оид хислатлар шаклланишига сабаб – боланинг она билан ўсаётганлиги, оилада бола сонининг камлиги ёки ёлғиз фарзандлиги, онанинг кўп ҳолларда меҳнат фаолияти билан бандлиги ва бола билан етарли мулоқотда бўлмаслиги, она томонидан болага нисбатан меҳр ифодаланмаслиги, кўпчилик оналарнинг маълумот даражаси умумий ўрта, ўрта махсусдан юқори эмаслиги ҳамда шундай оналардан олинган наслий дастур эканлигини кўрсатди.

Нотўлиқ оила болаларини икки гуруҳга, назорат ва тажриба гуруҳларига ажратдик. 126 нафар болалардан 61 нафари назорат гуруҳи, 65 нафари тажриба гуруҳдаги респондентлардан иборат (4-жадвал).

Нотўлиқ оиладаги она ва бола билан олиб борилган таълимий, тарбиявий суҳбатлар, болада “Мен концепцияси”ни ривожлантиришга оид “Ҳаёт чизиги”, “Кеча-бугун-эрта”, “Келажагим кўлимда” номли семинар-тренинглари ўтказиш жараёнида, нотўлиқ оила болаларида ёлғизликни ҳис қилишлари таъкидловчи тажриба-синов ишларида кўрсаткичлар ўзгарди.

4-жадвал

**Нотўлиқ оила болаларининг ёлғизликни субъектив хис қилиш
кўрсаткич натижаларининг қиёсий таҳлили
(асословчи ва таъкидловчи тажриба)**

Самарадорлик даражалари	Гуруҳлар			
	Тажриба гуруҳи n ₁ =65 нафар		Назорат гуруҳи n ₂ =61 нафар	
	Асословчи тажриба	Таъкидловчи тажриба	Асословчи тажриба	Таъкидловчи тажриба
	Нафар ҳисобланганда			
Ҳеч қачон	9	26	10	10
Камдан кам	14	19	13	13
Баъзида	18	12	16	16
Тез-тез	24	8	22	22

Жадвалдаги тажриба ва назорат гуруҳлари бўйича қайд этилган кўрсаткичлар асосида тажриба-синов ишларининг илмий-педагогик жиҳатдан тўғри ташкил этилганлиги ва самарадорлигини ўрганиш мақсадида математик-статистик таҳлил амалга оширилди. Статистик таҳлил учун Стьюдент ва Фишер методи танланди.

5-жадвал

**Таҳлил натижалари
(тажриба ва назорат гуруҳларида)**

Тажриба гуруҳларида:	Назорат гуруҳларида:
X = 3,96	Y = 3,18
D = 0,60	D = 0,66
t = 0,77	t = 0,81
S _T = 0,19	S _H = 0,25
$\bar{x} - \bar{y} = 3,9 - 3,1 \approx 0,8$	

Таҳлил натижалари бошланғич (H₀) фараз, яъни m_T=m_H нинг инкор этилганлиги ва муқобил (H₁) фараз, яъни, m_T>m_H нинг тўғри эканлигини тасдиқлади (5-жадвал).

Шу тарзда, тажриба-синов ишларнинг якуний босқичида биз томонимиздан қайта ўтказилган ўлчов амаллари тажрибавий таълим жараёнида респондентлар натижалари ўзгарганлигини кўрсатди. Тажрибавий тадқиқот натижалари бизни қизиқтирган муаммони назарий ўрганиш асосида қилинган тахминларнинг тўғрилигини таъкидлашга имкон беради.

ХУЛОСА

Нотўлиқ оилада бола шахси шаклланишининг ижтимоий-педагогик хусусиятлари бўйича амалга оширилган тадқиқот натижалари қуйидаги хулосаларга келишга асос бўлди:

1. Нотўлиқ оилаларнинг аксариятида она боласи (ёки болалари)ни отасиз тарбиялаётган бўлиб, асосий фаолияти ишлаб чиқариш, яъни, меҳнат қилишга йўналтирилганлиги сабабли, болаларни тарбиялашга етарли вақт ажрата олинмайди. Оиланинг нотўлиқлиги унда ўсаётган боланинг ижтимоийлашувида салбий таъсир қилади.

2. Нотўлиқ оилаларнинг аксарияти моддий қийинчиликларни бошидан кечириши сабабли болани спорт, санъат ва бошқа соҳалар билан қўшимча шуғуллантиришга етарли имкон топа олмайди. Бу эса бола шахсида бўлган туғма лаёқатни эрта аниқлаш, уни ривожлантириш ва қобилиятга айланттиришга етарли имкон бермайди.

3. Нотўлиқ оилада бола шахсини шакллантиришдаги энг катта муаммолардан бири – психологик ва педагогик муаммолар. Уларнинг келиб чиқишига сабаб оилани қурганларнинг ёш бўлганлиги, онанинг тарбиячи сифатида тажрибаси йўқлиги, психологик ва педагогик билимларининг саёзлиги, она асосий вақтини оила бюджетини таъминлашга сарфлаганлиги натижасида бола билан мулоқотда бўлиш, уни тарбиялашга вақти ва тажрибаси етмаганлиги, ўзининг педагогик, психологик маслаҳатларга муҳтожлигидир.

4. Нотўлиқ оилада бола шахсининг шаклланиши оила турига ва унинг ижтимоий-педагогик хусусиятларига боғлиқ. Нотўлиқ оила нуклеар оила тарзида яшаса бир қатор қийинчиликлар, шу жумладан, иқтисодий муаммоларга учрайди. Агар нотўлиқ оила ота-она (буви-бува)лари билан бирга кўп табақали оила бўлиб яшаса, педагогик, психологик, ижтимоий ҳамда иқтисодий муаммолар катта қисмининг олдини олинишига имкон яратилади.

5. Болалар айрим гуруҳининг психик ривожланишида кузатиладиган, оила нотўлиқлиги билан боғлиқ, салбий ҳиссий кечинмалар ҳамда асоратларнинг олдини олиш мақсадида таълим-тарбия муассасаларида ҳаётий, миллий ва умуминсоний қадриятлар, ирода, характер, сабр-чидамлилик, инқирозли вазиятлардан ўзи ва атрофдагиларга зиён етказмасдан оқилона чиқиш ҳақида тарбиявий соатлар, тадбирлар ташкил этиш, уларда болалар биладиган буюк шахслар, ватандошлар ҳаётидан жонли мисоллар келтириш билан психологик иммунитет, дунёқараш шакллантириш лозим.

6. Нотўлиқ оилада кузатилиш эҳтимоли катта бўлган иқтисодий, педагогик муаммолар, девиант хулқ, суициднинг юзага келишини бартараф этиш ёки муваффақиятли олдини олинишида ота ёки онанинг маълумот даражаси, савияси, дунёқараши, интеллектуал ва маънавий потенциали, моддий таъминоти, йўналганлиги муҳим роль ўйнайди.

7. Нотўлик оиладаги бола учун энг яқин кишиси “Рене-Жиля методикаси”нинг натижаларига кўра онасидир (93%). Буви ёки буvasи (5%), ака-укалари (2%) паст кўрсаткичларни ташкил қилди. Бу нотўлик оиланинг аввалдан кутилган ўзига хос жиҳати бўлиб, она-бола психоэмоционал жиҳатдан бир-бирига кучли боғланганлигини билдиради.

8. Нотўлик оилалардаги болаларда етакчилик, лидерлик, коммуникатив хислатлар нисбатан кам ифодаланган. Нотўлик оилалардаги болаларда ёлғизликни ҳис этиш тўлиқ оилалардаги болаларга нисбатан кучлироқ ифодаланган бўлиб, бунинг асосида бир нечта омилар (оила структураси, сибсларнинг йўқлиги, онанинг бандлиги, оналарнинг маълумот даражасининг пастлиги) ётади.

9. Нотўлик оила болалари шахсидаги ахлоқ-одоб муаммоларининг тўлиқ оилалардаги муаммолардан фарқ қилувчи жиҳатлари ва умумий томонлари бор. Умумийлик томонлари ота-онанинг маълумот савияси, ақлий потенциали, болаларнинг ёш, жинс хусусиятлари билан белгиланса, фарқли томонлари оила структураси, сибсларнинг йўқлиги (ёки бир нафарлиги), оиланинг ижтимоий-иқтисодий даражаси билан боғлиқдир.

10. Нотўлик оилалардаги ўғил ва қизлар орасида тарбиясидаги салбий жиҳатлар ифодаланиши орасида етарли фарқ бўлиб, уларнинг бир қисми ёш хусусияти, қолган қисми нотўлик оиланинг ижтимоий-педагогик хусусиятлари билан белгиланган. Шу билан бирга “Нотўлик оила фарзандларининг тарбиясидаги муаммоларни аниқловчи ижтимоий-педагогик тест” натижаларига кўра баъзи салбий характер хусусиятлари ҳам аниқланган. Буларга ёлғон сўзлаш, дугоналарини рашк қилиш, тез хафа бўлиш, низоли вазиятларни юзага келтириш, кек сақлаш кабилар киради. Юқоридагилар оила тури (нотўликлиги), унинг ижтимоий-иқтисодий ҳолати, ёш даври ҳамда хотин-қизларга хос хусусиятлар билан изоҳланади.

ТАВСИЯЛАР

Нотўлик оилада бола шахсини талаб даражасида шакллантиришда бизнинг фикримизча, қуйидагиларга эътибор бериш лозим.

1. Нотўлик оилада бола тарбиялаётган ёш оналарга психологик ёрдам кўрсатиш зарур. Бу психологик маслаҳат, психологик тренинг, психологик мониторинг, психологик ташвиқот, семинар, махсус ўқувлар (ота-оналар университети доирасида) махсус тайёрланган буклет, брошюралар ва бошқа шаклда бўлиши мумкин. Бунда ҳар бир нотўлик оиланинг ўзига хос хусусиятлари, ижтимоий-иқтисодий ҳолати ҳисобга олиниши зарур.

2. Нотўлик оилада ўсган ва ўз соҳасида таниқли бўлган санъаткор, спортчи, олим, раҳбар, ёзувчи, шоир ва бошқаларнинг ўқувчилар билан учрашувларини ташкил қилиб, улар ҳаётидаги қийинчиликларни қандай енгиб, шундай муваффақиятларга эришганлиги ҳақида давра суҳбатларини ташкиллаштириш мақсадга мувофиқ. Бундан мақсад нотўлик оилани идеаллаштириш эмас, балки ёшларда, айниқса нотўлик оилада вояга етаётган

болалар ҳаётида учрайдиган қийинчиликларни енгишга иродани сафарбар қилишга ўргатишдир. Бундай учрашувлар тўлиқ оила болаларига ҳам кучли тарбиявий, мотивацион таъсир кўрсатади.

3. Нотўлиқ оилада ўсаётган ўғил болаларни (агар ўз отаси намуна вазифасини бажара олмаётган бўлса) қариндошлар, қўшнилар ёки яқин танишлар орасида ҳар томонлама намуна бўладиган киши вақтинча оталиққа олиши тавсия этилади. Оталиққа олган эркак ёки аёл вақти-вақти билан ўз фарзандлари қаторида нотўлиқ оилада вояга етаётган боланинг бўш вақтини ҳам маданий ташкил этиши лозим, токи отасиз ўсаётган бола ёки қиз тўлақонли оиладаги ота ва она мавқеини, улар орасидаги намунали муносабатларни идрок этиб, келгуси ҳаёти учун намуна сифатида олсин.

4. Нотўлиқ оиладаги болаларнинг туғма лаёқати ва қизиқишини ҳисобга олиб, уларни спорт, мусиқа, тасвирий санъат ва бошқа йўналишларга жалб қилиш лозим.

5. Нотўлиқ оилалар билан маҳалла ҳамда мактаб психологи мунтазам ишлаши ва педагогик-психологик мониторинг олиб бориши зарур.

6. Нотўлиқ оиладаги болаларнинг таътил даврларида дам олиши, қўшимча таълим олишини ташкил этишда маҳалла, таълим муассасаси, ННТ ва бошқа давлат ташкилотлари ўзаро ҳамкорликни йўлга қўйишлари керак.

**НАУЧНЫЙ СОВЕТ DSc.03/30.01.2020.Ped.26.01 ПО ПРИСУЖДЕНИЮ
УЧЕНЫХ СТЕПЕНЕЙ ПРИ ТАШКЕНТСКОМ ГОСУДАРСТВЕННОМ
ПЕДАГОГИЧЕСКОМ УНИВЕРСИТЕТЕ**

**УЗБЕКСКИЙ НАУЧНО-ИССЛЕДОВАТЕЛЬСКИЙ ИНСТИТУТ
ПЕДАГОГИЧЕСКИХ НАУК**

ШАУМАРОВА ЗИЛОЛА АБДУШУКУРОВА

**СОЦИАЛЬНО-ПЕДАГОГИЧЕСКИЕ ОСОБЕННОСТИ
ФОРМИРОВАНИЯ ЛИЧНОСТИ РЕБЕНКА В НЕПОЛНОЙ СЕМЬЕ**

13.00.01 – Педагогическая теория. История педагогических учений

**АВТОРЕФЕРАТ ДИССЕРТАЦИИ ДОКТОРА ФИЛОСОФИИ (PHD) ПО
ПЕДАГОГИЧЕСКИМ НАУКАМ**

Ташкент – 2021

Тема диссертации доктора философии (PhD) по педагогическим наукам зарегистрирована в Высшей аттестационной комиссии при Кабинете Министров Республики Узбекистан за № В2020.1.PhD/Ped504.

Диссертация выполнена в Узбекском научно-исследовательском институте педагогических наук.

Автореферат диссертации на трёх языках (узбекский, русский, английский (резюме)) размещен на веб-странице по адресу (www.tdpu.uz) и Информационно-образовательном портале «ZiyoNet» по адресу (www.ziynet.uz).

Научный руководитель: Рахманкулова Наргиз Хаджиакбаровна
доктор педагогических наук, профессор

Официальные оппоненты: Ибрагимов Холбой Ибрагимович
доктор педагогических наук, профессор

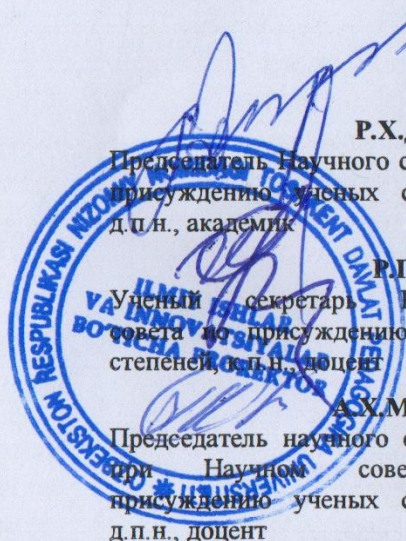
Салиева Зухра Тахировна
доктор педагогических наук, доцент

Ведущая организация: Ташкентский областной Чирчикский
Государственный педагогический институт

Защита диссертации состоится «28» Июля 2021 года в 9⁰⁰ часов на заседании Научного совета DSc.03/30.2020.Ped.26.01 при Ташкентском государственном педагогическом университете (Адрес: 100011, город Ташкент, Чиланзарский район, улица Бунёдкор, 27. Тел (99871) 276 -79-11; факс (99871) 276-80-86)

С диссертацией можно ознакомиться в Информационно-ресурсном центре DSc 03/30.012020 Ташкентского государственного педагогического университета (зарегистрирована за № 1401). (Адрес: 100011, город Ташкент, Чиланзарский район, улица Бунёдкор, 27. Тел (99871) 276-79-11; факс (99871) 276-80-86)

Автореферат диссертации разослан «16» Июля 2021 года.
(реестр протокола рассылки № 1 от 16.07 2021 года).

**Р.Х.Джураев**
Председатель Научного совета по
присуждению ученых степеней,
д.п.н., академик

Р.Г.Исянов
Ученый секретарь Научного
совета по присуждению ученых
степеней, д.п.н., доцент

А.Х.Махмудов
Председатель научного семинара
при Научном совете по
присуждению ученых степеней,
д.п.н., доцент

ВВЕДЕНИЕ (аннотация диссертации доктора философии (PhD))

Актуальность и востребованность темы диссертации. В мире обращается особое внимание защите правовой культуры ребёнка, созданию благоприятных условий для всестороннего гармоничного развития детей, повышению обязательств родителей по образованию и воспитанию детей. В соответствии с показателями исследования центра Pew Research Center¹ самое большое количество неполных семей в США – 23%. Во Франции и России – 18%, Великобритании – 21% неполных семей. А в Китае и Вьетнаме количество неполных семей равно 3-4%. На основании данных Всемирной организации здравоохранения (ВОЗ)² одним из факторов, приводящих к суициду несовершеннолетних детей является среда неполной семьи; в настоящее время проводятся системные работы по исследованию социально-педагогических особенностей формирования личности.

В мире Международной организацией экономического сотрудничества и развития (ОЭСР) ведутся исследования в целях уменьшения количества неполных семей и устранению существующих в них социально-педагогических, психологических, экономических проблем, предупреждения разводов, повышения уровня базового образования матерей-одиночек, ведения женщинами производственной деятельности в соответствии с их семейными функциями. Вместе с тем, обращается особое внимание и на научно-исследовательские работы по совершенствованию социально-педагогических особенностей формирования личности ребёнка в неполной семье.

В нашей республике обращается особое внимание укреплению института семьи, уменьшению количества разводов и как следствие количества в неполных семей, предупреждению преступности среди молодёжи и женщин, совершенствованию системы психологической и педагогической профилактики суицидального поведения. В Стратегии действий по дальнейшему развитию Республики Узбекистан предусмотрена дальнейшая реализация комплекса мер по укреплению здоровья семьи, защите материнства и детства, дальнейшее расширение пользования матерями и детьми качественными медицинскими услугами, оказанию медицинских услуг, основанных на специализированных для них и высоких технологиях, снижению смертности младенцев и детей.³ В Указе главы нашего государства от 2 февраля 2018 года №УП-5325 «О мерах по коренному совершенствованию деятельности в сфере поддержки женщин и укрепления института семьи» намечены в качестве приоритетных такие

¹ <https://www.pewresearch.org/fact-tank/2019/12/12/u-s-children-more-likely-than-children-in-other-countries-to-live-with-just-one-parent>

² ВОЗ. Предотвращение самоубийств: глобальный императив. ISBN: 978 92 890 5067 8. 2014 й. 102-б

³ Указ Президента Республики Узбекистан от 7 февраля 2017 года № УП-4947 «О Стратегии действий по дальнейшему развитию Республики Узбекистан». - Собрание законодательства Республики Узбекистан, 13 февраля 2017 г., № 6, ст. 70.

задачи, как укрепление института семьи, предотвращение ранних браков и необоснованных разводов, своевременное выявление неблагополучных и проблемных семей, оздоровление в них социально-нравственной среды, предотвращение конфликтных ситуаций и улучшение семейных отношений, профилактика роста числа неполных семей, выявление проблем воспитания в полных и неполных семьях; в соответствии с ними целесообразно реализация исследований по выявлению социально-педагогических особенностей формирования личности ребёнка в неполной семье.

Данное диссертационное исследование в определённой степени служит реализации задач, намеченных в Указах Президента Республики Узбекистан от 7 февраля 2017 года №УП-4749 «О Стратегии действий по дальнейшему развитию Республики Узбекистан», от 18 февраля 2020 года №УП-5938 «О мерах по оздоровлению социально-духовной атмосферы в обществе, дальнейшей поддержке института махалли, а также поднятию на новый уровень системы работы с семьями и женщинами», постановлениях Президента Республики Узбекистан от 27 июня 2018 года «Об утверждении концепции укрепления института семьи в Республике Узбекистан», от 18 февраля 2020 года №ПП-4602 «Об организации деятельности министерства по поддержке махалли и семьи Республики Узбекистан», а также других нормативно-правовых документах, соответствующих данной деятельности.

Соответствие исследования приоритетным направлениям развития науки и технологий республики. Диссертационное исследование выполнено в рамках приоритетного направления развития науки и технологий республики I. “Духовно-нравственное и культурное развитие демократического и правового общества, формирование инновационной экономики”.

Степень изученности проблемы. В научных работах таких учёных нашей республики как Ф.Акрамова, М.Давлетшин, Р.Джураев, Р.Душанов, И.Жабборов, В.Каримова, М.Маматов, А.Мунавваров, О.Мусурманова, З.Нишонова, Н.Рахманкулова, Н.Салаева, З.Салиева, Р.Самаров, Н.Согинов, О.Тураева, Э.Ш.Усманов, М.Утепбергенов, Ю.Шаамирова, К.Шониёзов, Г.Б.Шоумаров, Н.Эгамбердиева, Г.Юнусова, Г.Ядгарова, Э.Гозиев, У.Кодиров, О.Хасанбоева исследованы вопросы семьи и брака, формирования личности ребёнка в семье, социально-психологических, этнопедагогических, социально-педагогических аспектов всестороннего развития личности ребёнка в семье, духовно-нравственного воспитания детей в неполных семьях.

Формы и проявления социальной дезадаптации детей, воспитываемых в неполных семьях, формы оказания социально-педагогической помощи неполным семьям как средства диагностики и коррекции изучены в странах Содружества Независимых Государств (СНГ) такими учёными как С.Айвезова, Т.Андреева, М.Баскакова, В.Бодрова, А.Гросс, Т.Гурко, Е.Калабихина, И.Дементьева, А.Демидов, Г.А.Кантемирова, Е.Лапшина, Л.Луныкова, Я.Николаева, Л.Овчарова, Л.Прокофьева, В.Титаренко, З.Хатнина, О.Юсупова, С.Ярошенко.

Таковыми зарубежными учёными как M.Terblanche, C.Prince, H.Ricciuti, M.Marion, D.Monama, W.Jiumpanyarach, J.Cherry изучены социально-педагогические, социально-экономические и социально-психологические проблемы матери-одиночки и детей в неполной семье.

Связь диссертационного исследования с планами научно-исследовательских работ высшего учебного заведения, где выполнена диссертационная работа. Диссертационное исследование выполнено в рамках темы №ФЗ-2016-0909111822. «Механизмы формирования у учащихся навыков борьбы против «массовой культуры» путём включения в содержание учебников и учебной литературы ценных мнений педагогической мысли Востока» (2017-2020 гг.) плана научно-исследовательских работ Узбекского научно-исследовательского института педагогических наук имени Т.Н. Кары Ниязи.

Целью исследования является выявление социально-педагогических особенностей формирования личности ребёнка в неполной семье, а также разработка научно-методических рекомендаций по повышению эффективности данного процесса.

Задачи исследования:

выявление социально-педагогических особенностей и факторов формирования личности ребёнка в неполной семье;

раскрытие содержания социально-педагогической деятельности по формированию личности ребёнка в неполной семье;

разработка модели формирования личности ребёнка в неполной семье посредством педагогической коррекции;

разработка социально-педагогических и психологических рекомендаций, направленных на формирование личности ребёнка в неполной семье.

Объектом исследования выбран социально-педагогический процесс формирования личности ребёнка в неполной семье, в педагогических опытно-экспериментальных работах участвовали респонденты из Шайхантохурского района города Ташкента, города Термеза, Денаузского района Сурхандарьинской области, города Бухары Бухарской области – всего 257 человек.

Предметом исследования являются выявление социально-педагогических проблем формирования личности ребёнка в неполной семье, а также содержания, методов и средств социально-педагогического влияния, направленных на их устранение.

Методы исследования. В исследовании использованы соответствующие его цели и задачам научно-педагогические источники изучения и анализа, собеседование, наблюдение, социально-педагогический (авторский) тест, опросник по выявлению проблем воспитания детей в неполных семьях, методика Д.Рассела и М.Фергюссона “Методика субъективного ощущения одиночества”, «Методика Рене-Жиля», математико-статистические методы.

Научная новизна исследования состоит в следующем:

выявлены гендерные особенности детей, воспитанных в неполных семьях, в частности, у мальчиков – агрессивность, не соответствующий требованиям уровень культуры речи, склонность к kleptomании, часто встречающиеся некоторые вредные привычки; у девочек – чувства зависти, ревности, вызывание конфликтных ситуаций;

на основе изучения жизни известных людей, достигших совершеннолетия в неполной семье, выявлены потенциальные возможности (образцовые личности из референтной группы, врожденная склонность ребёнка, талант в направлениях спорта, искусства, науки) которые могут обеспечить гармоничное развитие ребёнка в неполной семье;

на основе валидности и достоверности требований, а также пополнения морально-воспитательных особенностей личности усовершенствована социально-педагогической диагностики по выявлению проблем воспитания ребёнка в неполной семье;

на основе обеспечения активного участия личности ребёнка в социально-педагогическом процессе усовершенствована модель предупреждения и устранения социально-педагогических проблем детей, воспитываемых в неполных семьях.

Практические результаты исследования состоят в следующем:

выявив факторы и причины возникновения неполных семей, разработаны педагогические, психологические рекомендации, направленные на предупреждение их появления;

созданы методические рекомендации для будущих педагогов и психологов по выявлению и педагогической коррекции особенностей, свойственных личности ребёнка;

разработан комплекс занятий семинаров-тренингов по формированию личности ребёнка в неполной семье;

разработан и апробирован авторский тест по выявлению социально-педагогических проблем личности ребёнка, а также показаны пути положительного использования различных проблем в неполной семье при формировании личности ребёнка.

Достоверность результатов исследования выражается в использовании подходов, методов и данных, полученных из официальных источников; основанности приведённого анализа и эффективности опытно-экспериментальных работ на математико-статистических методах; внедрении в практику выводов и предложений; подтверждении полученных результатов со стороны компетентных структур.

Научная и практическая значимость результатов исследования.

Теоретическая значимость исследования выражается в том, что выявление социально-психологических особенностей формирования личности ребёнка в неполной семье, раскрытие содержания социально-педагогической деятельности по формированию личности ребёнка в неполной семье, выявление этапов, направлений социально-педагогической деятельности могут послужить теоретическому обогащению содержания

модуля «Педагогическая теория» предмета «Общая педагогика», предметов «Психология семьи», «Социальная педагогика».

Результаты исследования могут быть эффективно использованы учителями по предметам, классными руководителями, руководителями школ в работе с учащимися и их родителями, для дальнейшего совершенствования содержания деятельности университетов родителей, подготовке научно-популярной литературы для населения, особенно, для родителей; учёными для содержательного обогащения программ, учебников и учебных пособий по предметам педагогика, этнопедагогика; школьными психологами для реализации работ по направлению психокоррекции и психопрофилактики.

Внедрение результатов исследования. На основе результатов исследования по формированию социально-педагогических особенностей личности ребёнка в неполной семье:

предложения о выявленных таких гендерных особенностях детей, воспитанных в неполных семьях, как, в частности, у мальчиков – агрессивность, культура речи, не соответствующая уровню требований, склонность к kleptomaniya, часто встречающихся некоторых вредные привычки; у девочек – чувства зависти, ревности, вызывание конфликтных ситуаций, внедрены в содержание учебника «Общая педагогика» (Педагогическое мастерство) (справка Министерства высшего и среднего специального образования от 15 декабря 2020 года № 89-03-5283). В результате расширены дидактические возможности повышения знаний, навыков и умений будущих педагогов в процессе воспитательной работы с учащимися в неполных семьях;

предложения, основанные на потенциальных возможностях, которые могут обеспечить гармоничное развитие ребёнка в неполной семье, внедрены в содержание государственных образовательных стандартов и требований по дисциплине «Социальная педагогика» (справка Министерства высшего и среднего специального образования от 15 декабря 2020 года № 89-03-5283). В результате достигнуто повышение эффективности педагогической деятельности воспитательных работ, проводимых будущими педагогами с детьми в неполных семьях;

социально-педагогическая диагностическая методика по выявлению проблем воспитания ребёнка в неполной семье приказом Учебно-научного центра психологии при Ташкентском государственном педагогическом университете от 13 мая 2020 года № 5 включена в модуль «Социальная психология» (справка Министерства высшего и среднего специального образования от 15 декабря 2020 года № 89-03-5283). В результате в педагогическом процессе психологов-практиков повышена возможность выявления проблем воспитания учеников, а также проведения в сотрудничестве с родителями соответствующей педагогико-психологической коррекционной работы;

практические рекомендации по совершенствованию практического компонента модели формирования личности ребёнка в неполной семье путём совершенствования модели предупреждения и устранения социально-

педагогических проблем детей, воспитываемых в неполных семьях, использованы при реализации проекта ФЗ-2016-0909111822. «Механизмы формирования у учащихся навыков борьбы против «массовой культуры путём включения в содержание учебников и учебной литературы ценных мнений педагогической мысли Востока» (2017-2020 гг.). (справка Министерства высшего и среднего специального образования от 15 декабря 2020 года № 89-03-5283). В результате повышена эффективность социально-педагогической деятельности по формированию личности ребёнка в неполной семье.

Апробация результатов исследования. Результаты исследования обсуждены на 9-ти республиканских и 3-х международных научно-практических форумах.

Публикация результатов исследования. По теме диссертации опубликовано всего 19 научных работ, в том числе, 7 статей опубликовано в журналах, рекомендованных Высшей аттестационной комиссией при Кабинете Министров Республики Узбекистан для публикации основных научных результатов диссертационных работ, из них 5 статьи опубликованы в республиканских журналах и 2 статьи в международных журналах.

Структура и объем диссертации. Диссертация состоит из введения, трёх глав, заключения, списка использованной литературы и приложений. Объем диссертации составляет 130 страницы.

ОСНОВНОЕ СОДЕРЖАНИЕ ДИССЕРТАЦИИ

Во введении обоснована актуальность темы диссертации, изложены степень изученности проблемы, цель и задачи исследования, а также определены объект и предмет, соответствие исследовательской работы важным направлениям развития науки и технологии республики, научная новизна, достоверность результатов, научная и практическая значимость исследования внедрение результатов в практику, приведены сведения об опубликованности результатов, структуре работы.

В первой главе диссертации под названием **“Теоретические педагогические основы формирования личности ребёнка в неполной семье”** изучено состояние исследованности проблемы неполной семьи зарубежными учёными и учёными нашей страны, проанализированы работы, выполненные по данному вопросу.

В диссертации приведён анализ идей о месте семьи в воспитании ребёнка, обязанностях отца и матери в формировании личности ребёнка, духовности семьи, отношениях между родителями и детьми, выдвинутых такими мыслителями как Имом ал-Бухори, ибн Сина, Кайковус, Мирза Улуғбек, Алишер Навои, Юсуф Хос Хожиб, Абдулла Авлони, Абдурауф Фитрат, учёными нашей страны как К.Муннаваров, О.Хасанбаева, О.Мусурманова, Н.Рахманкулова, М.Халматова и другие.

Мнения о том, что неполную семью не следует воспринимать только в отрицательном смысле, как источник проблем, определённая часть

известных личностей выросли в неполных семьях и, несмотря на перенесшие определённые трудности, проблемы стали известны как образцовые личности, писатели, учёные, полководцы, государственные деятели и остались в истории как незабываемые личности, отражены в работах Г.Б.Шоумарова.

В диссертации Г.Ядгаровой раскрыты вопросы межличностных отношений в полных и неполных семьях, социализации личности, факторы, определяющие социально-психологический статус матери и детей в неполных семьях, а также влияния отношений на социализацию личности.

В научно-исследовательской работе Ю.К.Шаамировой, изучив национально-духовную, педагогико-психологическую, социально-педагогической среде неполной семьи, национально-духовную воспитательную работу с подростками в неполной семье, а также сотрудничество школы-семьи-махалли в воспитании подростков в неполных семьях, обобщён передовой опыт.

В.А.Барабохиной проведён научный анализ вопросов социализации как средства педагогической поддержки детей начального школьного возраста в неполных семьях, отрицательного влияния неполной семьи на социализацию ребёнка, педагогического значения использования народного культурного наследия в социализации детей начального школьного возраста, когнитивные, социально-психологические аспекты социализации ребёнка. Вместе с тем, М.В.Носкова в своём исследовании изучила вопросы различного выражения статуса отца в разных этносах, этнопсихологические особенности семей, проявление индивидуальных психологических особенностей личности отца в неполной семье, специфические аспекты образования и культурного уровня.

В соответствии с анализом вышеуказанных научных исследований, существует сильная зависимость между возрастом матери в момент рождения ребёнка и выражением чувства отказа от ребёнка, отказ многих молодых матерей от своего ребёнка объясняется их возрастом, недостаточной зрелостью как личности, недостаточной выраженностью материнского инстинкта, материальной необеспеченностью, отсутствием определённой профессии и другими факторами. В неполной семье отрицательные чувства в большинстве случаев переход в течение жизни от матери к ребёнку. В исследованиях утверждается, что большинство женщин хронические переживают педагогические, психологические, экономические, социальные, духовные и физиологические трудности.

Во второй главе диссертации, озаглавленной **“Социально-педагогическая система формирования личности ребёнка в неполной семье”**, приведены социально-педагогические проблемы неполной семьи, методы средства и технологии устранения проблем формирования личности ребёнка в неполных семьях.

Неполная семья – это семья, в которой нет отца или матери, воспитанием ребёнка занимается отец или мать. Исходя из того, кто из

родителей занимается воспитанием ребёнка, с кем проживает ребёнок, такие семьи называются **отцовские или материнские неполные семьи**.

Педагогические и психологические, социально-экономические особенности неполной семьи могут оказать влияние на формирование личности ребёнка в будущем. Выделены педагогические, психологические, социальные и экономические проблемы, оказывающие влияние на формирование личности ребёнка в неполной семье (см. рисунок 1).



Рисунок 1. Проблемы формирования личности ребёнка в неполной семье.

По уровню полноценного выполнения семейных функций неполные семьи условно можно разделить на следующие виды:

Семья, выполняющие эти функции на высоком уровне. Это неполная семья, которая полноценно выполняет все функции, будучи неполной семьёй временно или на протяжении долгих лет. В таких семьях в большинстве случаев помогают поколения зрелого возраста – дедушки, бабушки, которые вносят свой достаточный вклад в полноценное выполнение такой функции как материальное обеспечение. При этом (если это не семья вдов) супруг, находящийся в разводе, тоже по своей инициативе вносит, исходя из своих возможностей, достаточный вклад в выполнение семейных функций.

Неполная семья среднего уровня. В выполнении семейных функций супруг, не проживающий с семьёй, не вносит никакой вклад в выполнение семейных функций, кроме алиментов. В вопросах выполнения самой важной семейной функции – воспитания ребёнка – у матери, иногда у отца (если отец проживает с ними) встречаются достаточные трудности. Вместе с тем, мать в большинстве случаев из-за занятости трудовой деятельностью не выполняет

в семье в достаточной степени психотерапевтические, регулятивные, коммуникативные функции.

Неполная семья, выполняющая функции на низком уровне. Семьи, где больше половины семейных функций не выполняется, дети предоставлены самому себе, мать часто не выполняет свои материнские обязанности, во многих случаях пьянствует, в семье постоянно царит нездоровая психологическая среда, материально состояние плачевное. Семейная среда такого вида встречается иногда и в полных семьях.

Для устранения существующих проблем формирования личности ребёнка в неполных семьях целесообразны повышение уровня образования матери в семье, формирование у неё мотивации к самостоятельному образованию, социализация ребёнка, правильная организация его свободного времени, а также совершенствование социально-педагогических технологий по устранению конфликтов между матерью и детьми (таблица 1).

Таблица 1

Социально-педагогические критерии устранения проблем, существующих в формировании личности ребёнка в неполной семье

Критерии	Содержание и показатели выполняемых работ
Повышение уровня образования матери, полноценное выполнение семейных функций	Организация психологами и педагогами для матерей в неполных семьях при «Университет родителей», в образовательных учреждениях семинаров-тренингов, предоставление им сведений о семейных функциях, предложений и рекомендаций по их реализации
Самостоятельное получение матерью образования, самостоятельное развитие	Постоянное чтение матерями в неполных семьях современной педагогической, психологической литературы, анализ вместе с ребёнком поучительных рассказов и Хадисов, обучение в онлайн и оффлайн курсах
Изучение социализации ребёнка	Изучение психологами-практиками совместно с матерями, отцами, близкими родственниками с помощью педагогических, психологических методик духовно-нравственного поведения ребёнка и выдача рекомендаций по устранению отрицательных качеств и проблем в поведении
Эффективная организация свободного времени ребёнка	Привлечение детей в неполных семьях к спорту, музыке, искусству или дополнительному образованию, исходя из их интересов, и проведение мероприятий по развитию способностей
Формирование жизненных навыков ребёнка	Путём методов «Проблемная ситуация», «Кейс-стади» формирование у ребёнка навыков решения встречающихся в жизни проблемных ситуаций и обучение принятию правильных решений
Устранение проблем в отношениях между матерью и ребёнком	В сотрудничестве семьи, образовательного учреждения и махалли, путём проведения психологических, педагогических методик, тестов, коррекционных занятий

изучать, анализировать отношение ребёнка к матери, отцу, давать рекомендации

Исходя из вышеперечисленных критериев, нами усовершенствована модель на основе социально-педагогической технологии, направленная на формирование личности ребёнка в неполной семье (рисунок 2). На основе модели в качестве цели опытно-экспериментальных работ определено устранение социально-педагогических, психологических проблем ребёнка, воспитываемого в неполной семье.

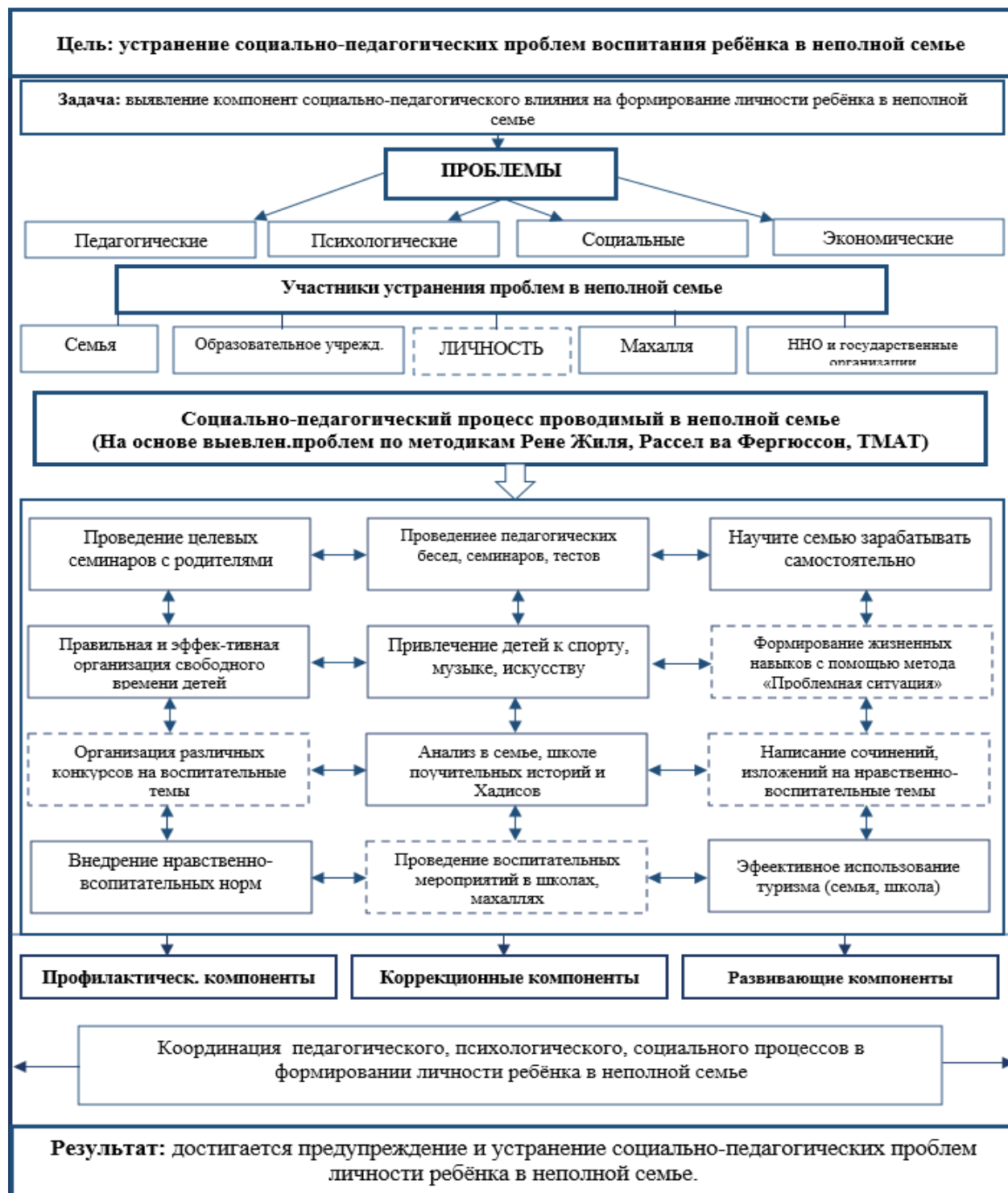


Рисунок 2. Модель направленного на профилактику и устранение социально-педагогических проблем детей, воспитываемых в неполных семьях.

В третьей главе под названием «Эффективность формирования личности ребёнка в неполной семье» приведены данные о социально-педагогических особенностях выполнения родителями семейных функций, а также содержания и результатах опытно-экспериментальных работ по выявлению проблем воспитания детей в неполной семье.

Стабильность, устойчивость, уважение семьи, формирование растущих в семье детей в качестве полноценно развитых личностей, здоровье членов семьи во многом зависит от уровня выполнения семейных функций, образования родителей, уровня культуры, воспитания и нравственности, содержания, иерархии ценностей и других факторов.

В проведённом по диссертации опроснике, проведённом в городе Ташкенте, Сурхандарьинской и Бухарской областях, приняли участие респонденты-представители неполных семей: 98 разведённых женщин, 25 вдов и 3 женщины, имеющие ребёнка вне брака (матери-одиночки), всего в качестве респондентов приняли участие 126 человек из неполных семей.

Из принявших участие разведённых женщин 77 человек имели общее среднее и среднее специальное образование, 21 человек – высшее образование. Из числа вдов 19 человек имели общее среднее специальное образование, 6 человек – высшее образование (таблица 2).

Таблица 2
Социальный статус семьи (разведённая, вдова и вне брака)

Семейный статус	Разведённая		Вдова		Имеет ребёнка вне брака (мать-одиночка)		Всего
	Среднее	Высшее	Среднее	Высшее	Среднее	Высшее	
Бухарская обл.	16	5	6	1	-	1	29
Сурханд. обл.	31	3	4	3	-	-	41
Город Ташкент	30	13	9	2	1	1	56
Всего	77	21	19	6	1	2	126
	98		25		3		

Если участие отца в воспитании ребёнка неполной семьи только 20 респондентами (разведёнными матерями) было оценено как «хорошо», то у 22 человек выявлено – «средне», 34 человек – «не отвечает требованиям», влияет отрицательно и у 22 человек отец неполной семьи вообще не участвует. Таким образом, в более половины неполных семей отец не принимает участие в воспитании ребёнка или оказывает на ребёнка отрицательное влияние. Оказываемая отцом материальная помощь в 16 семьях хорошая, 12 семьях – средняя, в 39 семьях – не соответствует уровню требований в 31 семье отец абсолютно не оказывает материальную помощь.

В каждой семье при формировании личности ребёнка в умственном развитии, характера, внедрении в его сознание нравственно-воспитательных

норм и всех составных компонент воспитания большую роль играют межличностные отношения в семье, т.е. культура взаимоотношений родителей и детей, бабушки и дедушки с внуками, братьев, сестёр. В связи с тем, что психологический климат каждой семьи, здоровые отношения между членами семьи, появление конфликтов, впадение на основе конфликтов детей или иногда взрослых в состояние депрессии, как следствие, наблюдение в некоторых случаях покушения на свою жизнь, снижение самооценки детей в условиях нездорового психологического климата, появление различных негативных комплексов в их личности приводит к возникновению в семье больших социально-педагогических проблем, мы посчитали необходимым применить в своём исследовании «Методику Рене-Жиля». Потому что эта методика, широко применяемая педагогами, психологами и социологами, даёт достаточно сведений о семейных отношениях. «Методика Рене-жиля», позволив выявить 12 признаков, применена со следующими респондентами: дети, воспитываемые 98 разведёнными женщинами, и дети, воспитываемые 25 вдовами.

Выявлено, что у детей, воспитываемых в неполных семьях, особенно, в семьях с одним ребёнком, слабо выражены коммуникативные, лидерские качества. У детей в неполных семьях проявилась близость чувств и доброты к матери, особенно, у детей, воспитываемых вдовами (98%), однако, эта близость не ограничилась зависимостью с возрастом, периодом дошкольного и младшего школьного возраста психологии возраста, а сильное проявление наблюдалось также и в подростковом периоде (рисунок 3).

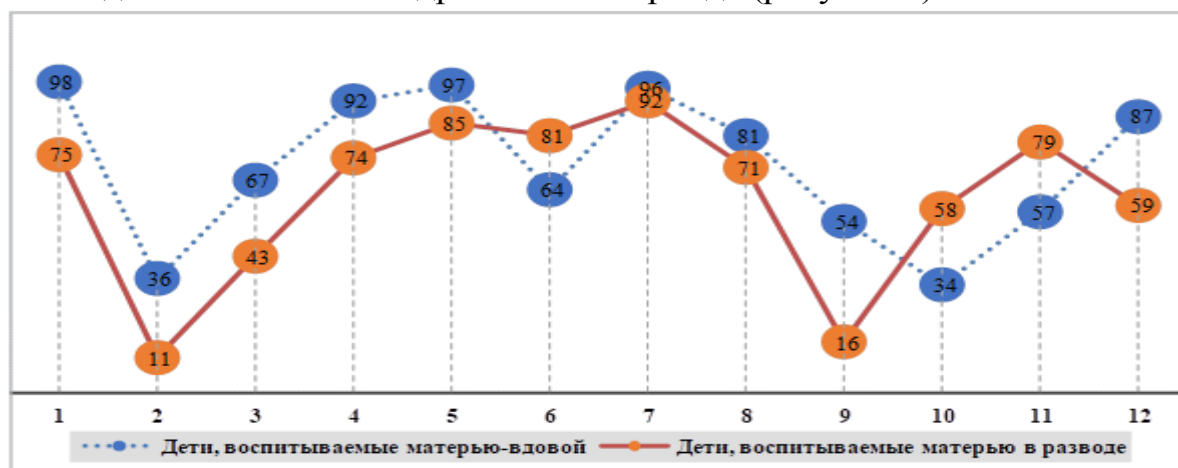


Рисунок 3. Результаты, полученные по «Методике Рене-Жиля методикаси» (в %).

Основываясь на вышеприведённые результаты, при воспитании детей вдовами наблюдалось высокий уровень отношения детей к матери, отцу, бабушке и дедушке, а также к учителю. В этом отношении у детей, воспитываемых разведёнными матерями, выявлен показатель высокого уровня общения, отношений к друзьям.

В нашем исследовании большинство матерей не знают недостатков нравственного воспитания своих детей. То есть наблюдается идеализация, желание показать только хорошее, дать сведения об отсутствии недостатков.

Поэтому нами разработан специальный социально-педагогический тест под названием «Социально-педагогический тест по выявлению проблем воспитания детей в неполных семьях».

Цель методики: выявить проблемы, связанные с воспитанием ребёнка в полных, неполных и других видах семей. Данный тест как методическое средство предусматривает следующие задачи по изучению семьи:

1. Выявление проблем, связанных с воспитанием ребёнка в семье.
2. Выявление уровня выраженности проблем, связанных с воспитанием ребёнка.
3. Выявление восприятия проблем в семье, связанных с воспитанием ребёнка, матерью и учителем, установление разницы в их восприятии.
4. Выявление состояния, уровня проблем воспитания каждого ребёнка для достижения эффективности воспитательного процесса.

Социально-педагогический тест состоит из 30 вопросов, имеется два варианта, т.е. для классных руководителей и родителей.

В соответствии с результатами нашего исследования выраженность отрицательных качеств, т.е. проблем воспитания, у детей из неполных семей по сравнению с детьми из полных семей на 79,9% выше (рисунок 5).

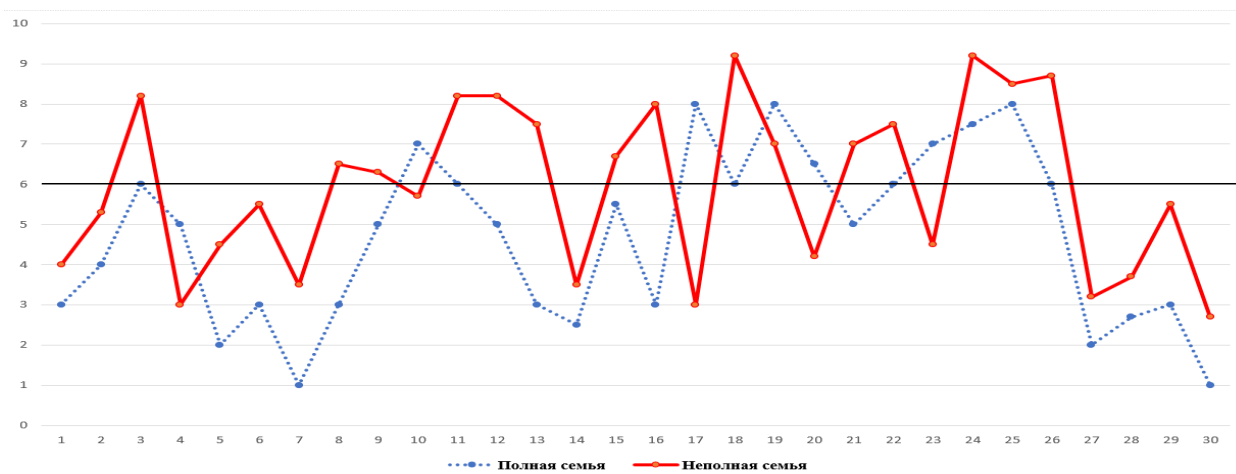


Рисунок 4. Уровень содержания и выраженности проблем воспитания детей в полных (синий цвет) и неполных (красный цвет) семьях.

То есть, из имеющихся в методиках теста 30 отрицательных качеств показатели по 24 качествам у детей из неполных семей сравнительно превышают показатели детей из полных семей. Из показанных в тесте отрицательных качеств уровень выраженности (почти нет, мало выражена) в неполных семьях из 30 отрицательных качеств средний уровень был у 13-ти (43,3%), в то время как в полных семьях – по 11-ти (36,6%).

В соответствии с вышеприведёнными данными не только в неполных семьях, но и в полных семьях существуют проблемы воспитания детей. Вместе с тем, причинами и факторами педагогических проблем у детей в неполных семьях, являющегося основным объектом нашего исследования, на основании собранных данных, по нашему мнению, являются следующие:

1. Низкий уровень педагогического и психологического образования матерей в неполных семьях (87% имеют неполное общее среднее, общее среднее, среднее специальное, профессионально-техническое образование).

2. Нехватка заработной платы, связанной с образованием, и невозможность обеспечить заработной платой семейный бюджет. Большая часть семей находятся в постоянном финансовом кризисе.

3. В связи с тем, что из-за финансового кризиса матери, как единственной кормилице в семье, требуется работать одновременно в нескольких местах, и, как следствие, мать не в состоянии постоянно контролировать воспитание, учёбу, поведение ребёнка, определённая часть детей в педагогическом аспекте остаётся вне зоны внимания родителей. Это, в свою очередь, не даёт возможности для правильного и полноценного образования и воспитания детей в этих семьях. Даже если у таких родителей есть свободное время, но у большинства из них не хватает педагогической грамотности. «Может ли дать человек то, чего у нет?».

4. Имеется ещё один фактор, более важный по сравнению с выше перечисленными, определяющий формирование личности ребёнка, то кем и каким он станет – это фактор наследственной генеалогии. То есть, наследственная программа, полученная от родителей. Какая личность сформируется из каждого индивида определяется в основном фактором наследственности родителей. Однако, это нельзя исследовать в короткие сроки каким-либо методом или методикой педагогической, психологической наук, и не является также предметом педагогической науки. Этот вопрос исследует генетика и новая, формирующая наука – психогенетика.

5. В основе возникновения большей части проблем нравственного воспитания детей в неполных семьях, помимо названных выше вопросов и факторов, находятся такие мотивы как рост ребёнка в неполной семье, борьба за себя из-за отсутствия близких, утверждение своей личности, обладание своим статусом в семье и классе, в своём представлении обладание авторитетом среди сверстников с помощью такого неадекватного (неправильного) поведения, привлечение к себе внимания и другие.

В целях выявления проблем воспитания мальчиков и девочек, воспитываемых в неполных семьях, разницы между ними выполнено сопоставление показателей, полученных на основе результатов теста.

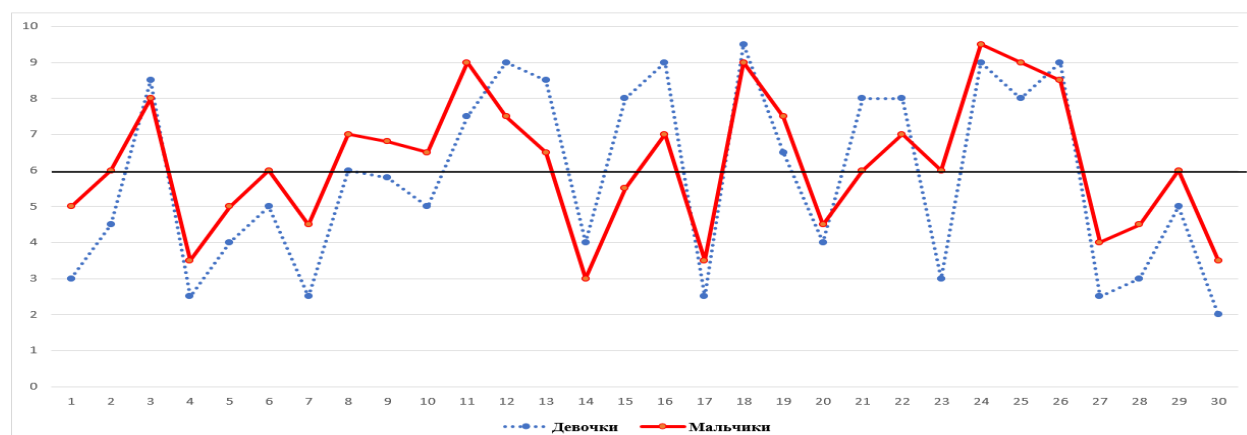


Рисунок 5. Уровень выраженности проблем воспитания девочек (синий цвет) и мальчиков (красный цвет) в неполных (красный цвет) семьях.

В соответствии с результатами анализа, проблемы воспитания мальчиков в неполных семьях преобладают над воспитанием девочек. То есть, по 21 показателю (70%) показатели проблем у мальчиков превышают показатели девочек. Причины этого в следующем:

- у девочек кризисы на возрастных этапах, особенно, в период раннего юношества и подростковом периоде, проходят по сравнению с мальчиками относительно легче;

- девочки ближе к матерям, они лучше понимают друг друга;

- девочки по таким качествам как отношение к учёбе, ответственность, аккуратность и другим превосходят мальчиков;

- у девочек процесс социализации по сравнению с мальчиками происходит раньше.

Наблюдалось, что почти во всех неполных семьях общение с отцом почти отсутствовало, межличностные отношения только между матерью и ребёнком, при наблюдении возникающих естественным образом между ними конфликтных ситуаций больше у детей наблюдалось переживание чувства одиночества. По этой причине мы посчитали необходимым при изучении неполных семей, особенно детей использовать методику Д.Расселла и М.Фергюссона, выявляющую чувство одиночества.

По данной методике были изучены 126 детей в неполных семьях и 131 ребёнок из полных семей.

Таблица 3

Показатели субъективного ощущения одиночества детей в полных и неполных семьях

Группы	Число детей	Уровни эффективности:			
		Часто	Иногда	Редко	Никогда
Полная семья	131	21	27	39	44
Неполная семья	126	46	34	27	19

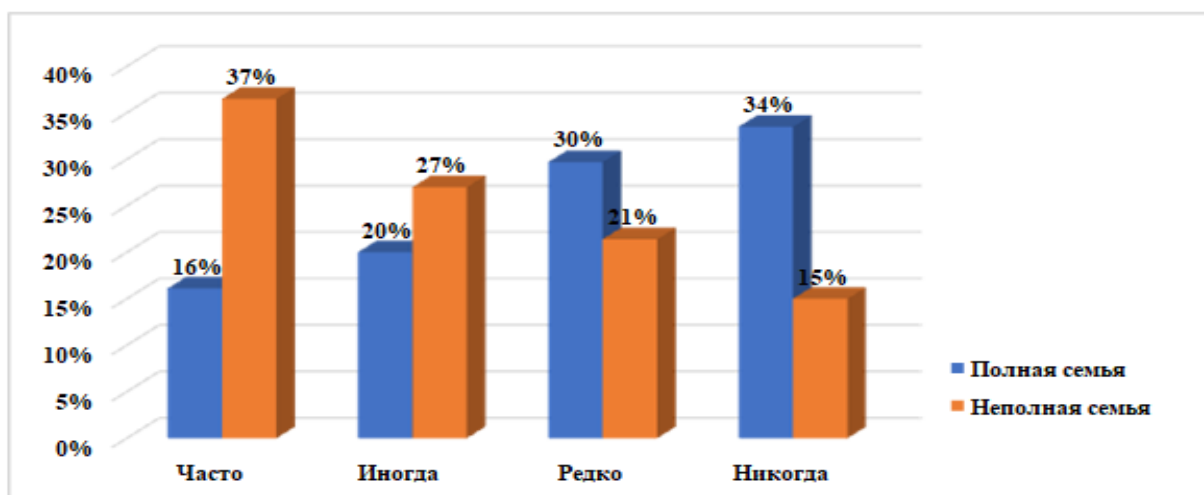


Рисунок 6. Результаты субъективного ощущения одиночества детей в полных и неполных семьях (показатели в %).

В соответствии с результатами исследования, полученными на основе методики Д.Расселла и М.Фергюссона «Субъективное ощущение одиночества», ощущение одиночества у детей в неполных семьях отличается от ощущений их сверстников в полных семьях. В данных, полученных в результате анализа, уровень ощущения одиночества у детей в неполных семьях выше 37%, в то время как у детей в полных семьях – 16%. Показатели чувств одиночества у детей в неполных семьях представлены на рисунке 6.

В соответствии с научным анализом результатов, полученных по Д.Рассела и М.Фергюссона, ощущение несовершеннолетними детьми в неполных семьях чувства одиночества и целый ряд вышеуказанных качеств произошли исходя из того, что ребёнок растёт с матерью, малочисленностью детей или его одиночеством (один ребёнок), во многих случаях занятостью матери трудовой деятельностью и недостаточным общением с ребёнком, нехваткой ласки к ребёнку со стороны матери, общим средним, средним специальным уровнем образования многих матерей, их мировоззрением, средним или ниже среднего умственным и духовным уровнем и перешедшей от матери специфической наследственной программой.

Мы выделили детей их неполных семей в две группы – контрольную и экспериментальную. Из 126 человек 61 человек вошли в контрольную группу, а 65 человек – в экспериментальную группу (таблица 4).

Во время образовательных, воспитательных бесед, проведённых с матерями и детьми из неполных семей, в процессе проведения семинаров-тренингов под названием «Линия жизни», «Вчера-сегодня-завтра», «Моё будущее в моих руках» изменилась эффективность констатирующих опытно-экспериментальных работ по ощущению одиночества у детей в неполных семьях.

Таблица 4

Сравнительный анализ показателей результатов субъективного ощущения одиночества детьми в неполных семьях

(обосновывающий и констатирующий эксперимент)

Уровни эффективности	Группы			
	Экспериментальная группа n ₁ = 65 человек		Контрольная группа n ₂ = 61 человек	
	Обосновывающий эксперимент	Констатирующий эксперимент	Обосновывающий эксперимент	Констатирующий эксперимент
	Человек			
Никогда	9	26	10	10
Редко	14	19	13	13
Иногда	18	12	16	16
Часто	24	8	22	22

В целях изучения социально-педагогической правильности организации и эффективности опытно-экспериментальных работ осуществлён математико-статистический анализ на основе показателей, отражённых в таблице по экспериментальной и контрольной группам. Для статистического анализа выбраны методы Стьюдента и Фишера.

Таблица 5

**Результаты анализа
(в экспериментальной и контрольной группах)**

В экспериментальных группах	В контрольных группах
X = 3,96	Y = 3,18
D=0,60	D=0,66
t= 0,77	t=0,81
S _T = 0,19	S _H = 0,25
$\bar{x} - \bar{y} = 3,9 - 3,1 \approx 0,8$	

Результаты анализа подтвердили отрицание начальной гипотезы (H₀), т.е. m_T=m_H и правильность альтернативной гипотезы (H₁), т.е. m_T>m_H (таблица 5).

Таким же образом измерения, повторно проведённые нами на заключительном этапе опытно-экспериментальных работ, показали изменения результатов респондентов в опытном образовательном процессе. Результаты опытных исследований позволили утверждать правильных гипотез, выдвинутых на основе теоретического изучения интересующей нас проблемы.

ЗАКЛЮЧЕНИЕ

На основе результатов исследования по социально-педагогическим особенностям формирования личности ребёнка в неполной семье сформулированы следующие выводы:

1. В большинстве неполных семей воспитывает ребёнка (или детей) без отца, из-за занятости трудовой деятельностью не может выделить достаточно времени для воспитания детей. Неполнота семьи отрицательно влияет на социализацию растущего ребёнка.

2. Большинство неполных семей из-за материальных трудностей не могут найти достаточные возможности при воспитании детей для их дополнительного образования, занятий видами спорта, искусством и другими сферами. Это не даёт возможность для раннего выявления врождённых склонностей личности ребёнка, их роста и превращения в способности.

3. Одними из самых больших проблем формирования личности ребёнка в неполной семье являются психологические и педагогические проблемы. Причинами их возникновения являются небольшой возраст семьи, отсутствие у матери опыта как воспитателя, поверхностный характер психологических и педагогических знаний, из-за затрачивания основного времени на обеспечение бюджета семьи нехватка времени и опыта на общение со своим ребёнком, его воспитание, потребность в педагогических, психологических консультациях.

4. Формирование личности ребёнка в неполной семье связано с типом семьи и её социально-педагогическими особенностями. Неполная семья, живущая как нуклеарная семья, сталкивается с целым рядом трудностей, в частности, экономическими проблемами. Если неполная семья живёт вместе с родителями (дедушками, бабушками) как многопоколенная семья, то создаётся возможность для предотвращения большей части педагогических, психологических, социальных и экономических проблем.

5. В целях профилактики у наблюдаемых психическое развитие некоторых групп чувственных переживаний и последствий, связанных с неполнотой семьи в образовательных и воспитательных учреждениях, в ходе воспитательных часов, посвящённых выходу личности из кризисных ситуаций, не нанося вреда себе и окружающим, с помощью жизненных, национальных и общечеловеческих ценностей, воли, характера, терпения, приведение живых примеров из жизни великих людей, знакомых для детей соотечественников, даст хороший эффект для формирования их психологического иммунитета, педагогического мировоззрения.

6. В возникновении или успешного предотвращения наблюдаемых в неполных семьях больших экономических, педагогических проблем, девиантного поведения, суицида важную роль играет уровень образования, мировоззрение, интеллектуальный и духовный потенциал, материальная обеспеченность, направленность личности отца или матери.

7. В соответствии с результатами «Методики Рене-Жиля» самым близким человеком ребёнка в неполной семье является мать (93%). Бабушка или дедушка составляют 5%, братья – 2%. Это является прогнозно ожидаемой спецификой неполной семьи, мать и ребёнок очень сильно связаны в эмоциональном аспекте.

8. У детей в неполных семьях сравнительно мало выражены лидерство, коммуникативность. У детей в неполных семьях относительно сильно по сравнению с детьми из полных семей выражено ощущение чувства одиночества, в основе этого лежит несколько факторов (структура семьи, отсутствие старшего поколения, занятость матери, низкий уровень образования матерей).

9. Нравственно-воспитательные проблемы личности детей в неполных семьях по сравнению с полными семьями имеют отличительные особенности и общие стороны. Если общими сторонами являются уровень образования, умственный потенциал родителей, возраст, пол ребёнка, то отличительными особенностями являются структура семьи, отсутствие сибсов (или одного из них), социально-экономический уровень семьи.

10. Между проявлениями отрицательных качеств в воспитании мальчиков и девочек в неполных семьях имеется существенная разница, часть из них определяется возрастными особенностями, а оставшаяся часть – социально-педагогическими особенностями неполной семьи. Вместе с тем, по результатам «Социально-педагогического теста выявления проблем воспитания детей в неполной семье» установлены гендерные особенности. К ним относятся привычка говорить много лжи, ревность подруг к подругам, обида из-за мелочи, возникновение конфликтных ситуаций, обидчивость. Вышеприведённое связано с типом семьи (неполная), социально-экономическим положением, возрастным периодом и специфическими особенностями девушек и женщин.

РЕКОМЕНДАЦИИ

На наш взгляд, при формировании на уровне требований личности ребёнка в неполной семье необходимо обратить внимание на следующее:

1. Молодым матерям, воспитывающим ребёнка в неполной семье, необходимо оказывать педагогико-психологическую помощь. Психологи махалли могут оказывать эту помощь в форме педагогико-психологических тренингов, психологического мониторинга, педагогико-психологической пропаганды, семинаров, специальной учёбы (в рамках университета родителей), специально подготовленных буклетов, брошюр и других формах. При этом необходимо учитывать специфические особенности, социально-экономическое положение каждой неполной семьи.

2. Необходимо организовывать встречи учащихся школ с известными артистами, спортсменами, учёными, руководителями, писателями, поэтами и другими, которые выросли в неполных семьях, беседы за круглым столом о том, как они достигли таких успехов, как преодолевали жизненные трудности. Целью этого является не идеализация неполной семьи, а обучение молодёжи, особенно, детей, достигающих совершеннолетия в неполных семьях, умению мобилизовать волю для преодоления трудностей,

встречающихся в жизни. Такие встречи оказывают также сильное воспитательное влияние на детей из неполных семей.

3. Целесообразно, чтобы над мальчиками, растущими в неполной семье (если свой отец не выполняет обязанность образца), взяли временное попечительство являющиеся всесторонне образцом родственники, соседи или близкие знакомые. Мужчина, взявший на себя попечительство, должен время от времени, наряду со своими детьми, культурно организовывать свободное время ребёнка, достигающего совершеннолетия в неполной семье, до тех пор, пока растущие мальчик или девочка полноценно не воспримут отношения в семье, статус отца и матери, образцовые отношения между ними и примут их в будущем для себя как образец.

4. Необходимо привлечь детей в неполной семье к спорту, музыке, изобразительному искусству и другому, с учётом врождённых наклонностей и интересов.

5. Необходима постоянная работа с неполными семьями и психолого-педагогический мониторинг со стороны психологов махалли и школы.

6. Необходимо организовывать отдых детей в неполных семьях во время каникул, в сотрудничестве махалли, образовательного учреждения, ННО и других государственных структур оказывать помощь в дополнительном образовании.

**SCIENTIFIC COUNCIL AWARDING OF THE SCIENTIFIC DEGREES
DSc.03/30.01.2020.Ped.26.01 AT THE TASHKENT STATE
PEDAGOGICAL UNIVERSITY**

**THE UZBEK SCIENTIFIC RESEARCH INSTITUTE OF
PEDAGOGICAL SCIENCES**

SHAUMAROVA ZILOLA ABDUSHUKUROVNA

**SOCIO-PEDAGOGICAL FEATURES OF THE FORMATION OF THE
CHILD'S PERSONALITY IN THE INCOMPLETE FAMILY**

13.00.01 – Theory of pedagogy. History of pedagogical studies

**DISSERTATION ABSTRACT FOR THE DOCTOR OF PHILOSOPHY (PhD) OF
PEDAGOGICAL SCIENCES**

Tashkent – 2021

The theme of the dissertation of the doctor of Philosophy degree (PhD) is registered in the Higher Certifying Commission at the Cabinet of the Ministries of the Republic of Uzbekistan for B2020.1.PhD/Ped504.

The dissertation is performing at the Uzbek Scientific Research Institute of Pedagogical Sciences.

The author's abstract of the dissertation in three languages (Uzbek, Russian and English (resume) has been uploaded to the website of the Scientific Council at www.tdpu.uz and informative and educational portal "Ziyonet" at www.ziyonet.uz.

The scientific consultant: **Rakhmankulova Nargiz Khadjiakbarovna**
the doctor of pedagogical sciences, the professor

Official opponents: **Ibragimov Kholboy Ibragimovich**
the doctor of pedagogical sciences, the professor

Saliyeva Zukhra Takhirovna
the doctor of pedagogical sciences, docent

Leading organization: **Chirchiq state pedagogical institute of Tashkent region**

The defence of dissertation will be held on "28" JANUARY 2021 at 9⁰⁰ at the meeting of the Scientific Council DSc.03/30.2020.Ped.26.01 on award of scientific degree of doctor of sciences at Tashkent State Pedagogical University. (Address: 27 Bunyodkor str., Chilonzor district, 100185 Tashkent city. Phone: (99871) 276-79-11; Fax: (99871) 276-80-86; e-mail: tdpu_kengash@edu.uz).

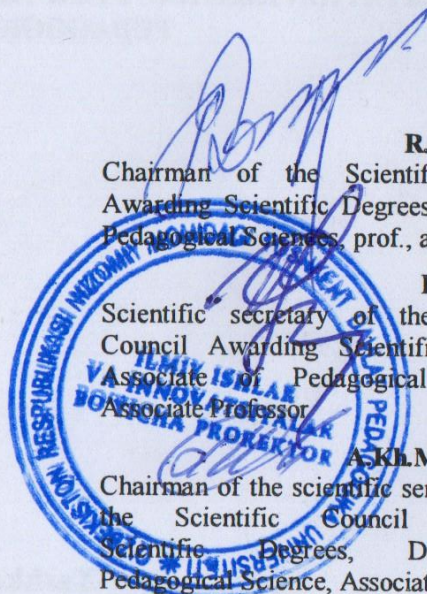
The dissertation has been registered in the Information Resource Centre of the Tashkent State Pedagogical University after Nizami. Under No 1401 (Address: 27 Bunyodkor str., Chilonzor district, 100185 Tashkent city. Phone: (99871) 276-79-11; Fax: (99871) 276-80-86)

The abstract of dissertation is distributed on "16" JANUARY 2021.
(Registry record No 1 dated "16" JANUARY 2021).

R.H.Djurayev
Chairman of the Scientific Council
Awarding Scientific Degrees, Doctor of
Pedagogical Sciences, prof., academician

R.G.Isyanov
Scientific secretary of the Scientific
Council Awarding Scientific Degrees,
Associate of Pedagogical Sciences,
Associate Professor

A.Kh.Makhmudov
Chairman of the scientific seminar under
the Scientific Council Awarding
Scientific Degrees, Doctor of
Pedagogical Science, Associate Professor



INTRODUCTION (Abstract of PhD thesis)

The aim of the research is the study of the social and pedagogical features of the formation of the personality of a child in an incomplete family, as well as the development of pedagogical and psychological recommendations for eliminating problems.

The object of research is the socio-pedagogical process of the formation of a child's personality in an incomplete family was chosen; respondents from the Shaikhantokhur district of the city of Tashkent, the city of Termez, the Denauz district of the Surkhandarya region, the city of Bukhara, Bukhara region participated in the pedagogical experimental work - only 257 people.

The scientific novelty of the research is as follows:

revealed the gender characteristics of children brought up in single-parent families, in particular, in boys - aggressiveness, the level of speech culture not meeting the requirements, a tendency to kleptomania, often meeting some bad habits; for girls - feelings of envy, jealousy, causing conflict situations;

based on the study of the life of famous people who have reached the age of majority in an incomplete family, potential opportunities (exemplary individuals from the reference group, innate inclination of the child, talent in sports, art, science) have been identified that can ensure the harmonious development of a child in an incomplete family;

on the basis of the validity and reliability of the requirements, as well as replenishment of the moral and educational characteristics of the individual, the social and pedagogical diagnostics were improved to identify the problems of raising a child in an incomplete family;

on the basis of ensuring the active participation of the child's personality in the social and pedagogical process, the model of preventing and eliminating the social and pedagogical problems of children brought up in single-parent families has been improved.

Implementation of research results. Based on the results of a study on the formation of social and pedagogical characteristics of a child's personality in an incomplete family:

proposals on the identified gender characteristics of children raised in single-parent families, such as, in particular, among boys - aggressiveness, speech culture that does not correspond to the level of requirements, a tendency to kleptomania, some common bad habits; among girls - feelings of envy, jealousy, causing conflict situations, are introduced into the content of the textbook "General Pedagogy" (Pedagogical Skills) (certificate of the Ministry of Higher and Secondary Specialized Education dated December 15, 2020 No. 89-03-5283). As a result, didactic opportunities for enhancing the knowledge, skills and abilities of future teachers in the process of educational work with students in single-parent families have been expanded;

proposals based on potential opportunities that can ensure the harmonious development of a child in an incomplete family have been introduced into the content of state educational standards and requirements for the discipline "Social Pedagogy" (certificate of the Ministry of Higher and Secondary Specialized Education dated December 15, 2020 No. 89-03-5283). As a result, an increase in

the effectiveness of the pedagogical activity of educational work carried out by future teachers with children in single-parent families has been achieved;

socio-pedagogical diagnostic methodology for identifying problems of raising a child in an incomplete family by order of the Educational and Scientific Center of Psychology at the Tashkent State Pedagogical University No. 5 dated May 13, 2020 is included in the module “Social Psychology” (certificate of the Ministry of Higher and Secondary Specialized Education dated December 15, 2020 No. 89-03-5283). As a result, in the pedagogical process of practicing psychologists, the possibility of identifying problems of upbringing students has increased, as well as conducting, in cooperation with parents, appropriate pedagogical and psychological correctional work;

practical recommendations for improving the practical component of the model of the formation of a child's personality in an incomplete family by improving the model for preventing and eliminating the social and pedagogical problems of children brought up in single-parent families were used in the implementation of the FZ-2016-0909111822 project. “Mechanisms for the formation of students' skills in the fight against mass culture by including valuable opinions of the pedagogical thought of the East in the content of textbooks and educational literature” (2017-2020). (certificate of the Ministry of Higher and Secondary Specialized Education dated December 15, 2020 No. 89-03-5283). As a result, the effectiveness of socio-pedagogical activities in shaping the personality of a child in an incomplete family has been increased.

The structure and scope of the dissertation. The dissertation consists of an introduction, three chapters, conclusion, a list of used literature and applications. The volume of the thesis is 130 pages.

ЭЪЛОН ҚИЛИНГАН ИШЛАР РЎЙХАТИ
СПИСОК ОПУБЛИКОВАННЫХ РАБОТ
LIST OF PUBLISHED WORKS

I бўлим (I часть; I part)

1. Шаумарова З.А. Факторы влияющие на социализацию личности ребёнка в неполной семье // *European Journal of Research and Reflection in Educational Sciences*, Great Britain, Progressive Academic Publishing, 2019. P.48-52. (13.00.00 №3)
2. Шаумарова З.А. Classification of single-parent families and their social-psychological-pedagogical // *ACADEMICIA: An International Multidisciplinary Research Journal* ISSN: 2249-7137 Vol. 10 Issue 5, May 2020 Impact Factor: SJIF 2020 = 7.13. P. 1233-1237. (10.5958/2249-7137.2020.00332.8)
3. Шаумарова З.А. Нотўлиқ оилани ижтимоий-педагогик муаммолари // *Замонавий таълим*. – Тошкент вил., 2017. –№ 6. –53-58 б. (13.00.00 №10)
4. Шаумарова З.А. Нотўлиқ оиланинг хорижий олимлар томонидан ўрганилганлик ҳолати // *Замонавий таълим*. – Тошкент вил., 2018. –№ 10. –3-8 б. (13.00.00 №10)
5. Шаумарова З.А. Нотўлиқ оилада бола шахсини шакллантиришнинг психологик-педагогик муаммолари // *Мактаб ва ҳаёт*. – Тошкент, 2018. –№ 8. –20-22 б. (13.00.00 №4)
6. Шаумарова З.А. Нотўлиқ оилада бола шахсини шакллантиришнинг самарали йўллари // *Мактаб ва ҳаёт*. – Тошкент, 2019. –№ 6. –13-15 б. (13.00.00 №4)
7. Шаумарова З.А. Нотўлиқ оилада бола шахсини шакллантиришнинг самарадорлиги ва ижтимоий-педагогик тизими // *Замонавий таълим*. –Тошкент вил., 2020. –№ 11. –14-21 б. (13.00.00 №10)
8. Шаумарова З.А. Нотўлиқ оилада бола шахсини шакллантириш муаммолари // *Вояга етмаганларни ҳуқуқий ҳимоя қилишнинг моддий-процессуал масалалари*. Республика илмий-амалий анжумани материаллари. – Тошкент, 2018. –44-46 б.
9. Шаумарова З.А. Нотўлиқ оилада бола шахсини шакллантиришда педагогик муаммолар // *Ўзбекистонда педагогика фани ва унинг истиқболлари*. Республика илмий-амалий анжумани мақолалар тўплами. – Тошкент, 2019. –297-298 б.
10. Шаумарова З.А. Социальный опыт Узбекистана в решении проблем неполной семьи // *XLVI International correspondence scientific and practical conference European research: innovation in science, education and technology*. – London, United Kingdom. 2018. –42-44 p.
11. Шаумарова З.А. The role of the father in the education of a child in an incomplete family // *LI International correspondence scientific and practical conference European research: innovation in science, education and technology*. – London, United Kingdom. 2019. –31-33 p.

II бўлим (II часть; II part)

12. Шаумарова З.А., У.Д.Қодиров. Шахс онгини эгаллашга қаратилган хуружлардан ҳимояланиш – давр талаби // Илмий-педагогик ва ўқув-методик нашрлар орқали информациявий таҳдидларга қарши кураш: профилактика, технология, механизм. Республика илмий-амалий конференция материаллари. –Тошкент, –2017. –70-72 б.

13. Шаумарова З.А., К.С.Алиева. Замонавий технологияларнинг ўсиб келаётган ёш авлодга таъсири // Илмий-педагогик ва ўқув-методик нашрлар орқали информациявий таҳдидларга қарши кураш: профилактика, технология, механизм. Республика илмий-амалий конференция материаллари. –Тошкент, –2017. –147-148 б.

14. Шаумарова З.А., Шоумаров Ғ.Б., Утепбергенов М. Социально-психологические изменения семьи в Узбекистане // Человек в условиях социальных изменений. Сборник научных статей очной международной научно-практической конференции. – Уфа, Россия. –2018. –146-149 стр.

15. Шаумарова З.А., Шоумаров Ғ.Б. Бола шахси шаклланишида отанинг роли // Фарзанд тарбиясида отанинг масъулияти, вазифаси ва мажбурияти: муаммо ва ечим. Республика илмий-амалий анжумани мақолалар тўплами. – Тошкент, –2018. –7-9 б.

16. Шаумарова З.А. Нотўлиқ оилани ижтимоий-иқтисодий муаммолари // Вояга етмаганлар ўртасида жиноятчилик ва ҳуқуқбузарликларни бартараф этишнинг педагогик ва ҳуқуқий асослари. Республика илмий-амалий анжумани мақолалар тўплами. – Тошкент, –2019. –100-102 б.

17. Шаумарова З.А., Соғинов Н.А. Дин психологияси, психология ва инсон руҳияти // Дин психологиясида диний онгининг генезиси ва трансформацияси муаммоси. Республика илмий онлайн конференция илмий тўплами. –Тошкент, –2020. –81-87 б.

18. Шаумарова З.А. Нотўлиқ оилада шахслараро муносабатларнинг ўзига хос хусусиятлари // Ёшларнинг инновацион фаоллигини ошириш, маънавиятини юксалтириш ва илм-фан соҳасидаги ютуқлари. 2-сонли Республика илмий онлайн конференция илмий тўплами. – Тошкент, –2020. –9-11 б.

19. Шаумарова З.А., Каримова Г.Қ. Фарзанд тарбиясида оилавий китобхонликнинг аҳамияти // Узлуксиз таълим жараёни субъектларининг китобхонлик маданиятини ривожлантириш: муаммолар ва ечимлар. Республика илмий-амалий конференция материаллари. –Тошкент, –2020 йил. –137-139 б.

Автореферат “Замонавий таълим” илмий-методик журналида 2021 йил
16 январда таҳрирдан ўтказилди.

Босишга рухсат этилди: 16.01.2021
Бичими: 60x84 1/8 “Times New Roman”
гарнитурда рақамли босма усулда босилди.
Шартли босма табағи 3,3. Адади: 100. Буюртма: № 16.01
Тел: (99) 832 99 79; (97) 815 44 54

“IMPRESS MEDIA” МЧЖ босмахонасида чоп этилди.
Манзил: Тошкент ш., Яккасарой тумани, Қушбеги кўчаси, 6 уй

