

**ҚОРАКЎЛЧИЛИК ВА ЧЎЛ ЭКОЛОГИЯСИ ИЛМИЙ-ТАДҚИҚОТ
ИНСТИТУТИ ҲУЗУРИДАГИ ИЛМИЙ ДАРАЖА БЕРУВЧИ
PhD 05/30.12.2019. Qx.75.01 РАҚАМЛИ ИЛМИЙ КЕНГАШ**

**ҚОРАКЎЛЧИЛИК ВА ЧЎЛ ЭКОЛОГИЯСИ ИЛМИЙ ТАДҚИҚОТ
ИНСТИТУТИ**

КЛИЧЕВ ЗАФАР САФАРОВИЧ

**ҚИЗИЛҚУМ ЗАВОД ТИПИДАГИ СУР ҚОРАКЎЛ ҚЎЙЛАРИ
МАҲСУЛДОРЛИГИНИ ОШИРИШНИНГ ИЛМИЙ-АМАЛИЙ
АСОСЛАРИНИ ТАКОМИЛЛАШТИРИШ**

**06.02.03 - Хусусий зоотехния. Чорвачилик маҳсулотларини ишлаб чиқариш
технологияси**

**ҚИШЛОҚ ХЎЖАЛИГИ ФАНЛАРИ БЎЙИЧА ФАЛСАФА ДОКТОРИ
(PhD) ДИССЕРТАЦИЯСИ АВТОРЕФЕРАТИ**

САМАРҚАНД – 2020

**Қишлоқ хўжалиги фанлари бўйича фалсафа доктори (PhD)
диссертацияси автореферати мундарижаси**

**Оглавление автореферата диссертации доктора философии (PhD) по
сельскохозяйственным наукам**

**Contents of dissertation abstract of philosophy (PhD) on
agricultural sciences**

Кличев Зафар Сафарович

Қизилқум завод типдаги сур қоракўл қўйлари маҳсулдорлигини
оширишнинг илмий-амалий асосларини такомиллаштириш..... 3

Кличев Зафар Сафарович

Совершенствование научно-практических основ повышения
продуктивности каракульских овец заводского типа Кызылкума 21

Klichev Zafar Safarovich

Improving the scientific and practical foundations of increasing karakul sheep
productivity of Kyzylkum factory type 39

Эълон қилинган ишлар рўйхати

Список опубликованных работ
List of published work..... 42

**ҚОРАКЎЛЧИЛИК ВА ЧЎЛ ЭКОЛОГИЯСИ ИЛМИЙ-ТАДҚИҚОТ
ИНСТИТУТИ ҲУЗУРИДАГИ ИЛМИЙ ДАРАЖА БЕРУВЧИ
PhD 05/30.12.2019. Qx.75.01 РАҚАМЛИ ИЛМИЙ КЕНГАШ**

**ҚОРАКЎЛЧИЛИК ВА ЧЎЛ ЭКОЛОГИЯСИ ИЛМИЙ ТАДҚИҚОТ
ИНСТИТУТИ**

КЛИЧЕВ ЗАФАР САФАРОВИЧ

**ҚИЗИЛҚУМ ЗАВОД ТИПИДАГИ СУР ҚОРАКЎЛ ҚЎЙЛАРИ
МАҲСУЛДОРЛИГИНИ ОШИРИШНИНГ ИЛМИЙ-АМАЛИЙ
АСОСЛАРИНИ ТАКОМИЛЛАШТИРИШ**

**06.02.03 - Хусусий зоотехния. Чорвачилик маҳсулотларини ишлаб чиқариш
технологияси**

**ҚИШЛОҚ ХЎЖАЛИГИ ФАНЛАРИ БЎЙИЧА ФАЛСАФА ДОКТОРИ
(PhD) ДИССЕРТАЦИЯСИ АВТОРЕФЕРАТИ**

САМАРҚАНД – 2020

Қишлоқ хўжалиги фанлари бўйича фалсафа доктори (PhD) диссертацияси мавзуси Ўзбекистон Республикаси Вазирлар Маҳкамаси ҳузуридаги Олий аттестация комиссиясида В2017.3.PhD/Qx219 рақам билан рўйхатга олинган.

Фалсафа доктори (PhD) диссертацияси Қоракўлчилик ва чўл экологияси илмий-тадқиқот институтида бажарилган.

Фалсафа доктори (PhD) диссертацияси автореферати уч тилда (ўзбек, рус, инглиз (резюме)) Илмий кенгаш веб саҳифаси (www.uzkarakul.uz) ва «Ziyonet» Ахборот-таълим порталида (www.ziyonet.uz) жойлаштирилган.

Илмий раҳбар:

Бобокулов Насилло Асадович

қишлоқ хўжалиги фанлари доктори, профессор

Расмий ошпонентлар:

Холмирзаевв Дустмухаммад

қишлоқ хўжалиги фанлари доктори, профессор

Турсунов Хайрулло Шарофиддинович

қишлоқ хўжалиги фанлари номзоди

Етакчи ташкилот:

Тошкент давлат аграр университети

Диссертация ҳимояси Қоракўлчилик ва чўл экологияси илмий-тадқиқот институти ҳузуридаги фалсафа доктори (PhD) илмий даражасини берувчи PhD.05/30.12.2019. Qx.75.01. рақамли илмий кенгашнинг 2020 йил «25» 08 соат 14⁰⁰ даги мажлисида бўлиб ўтади, (Манзил: 140154, Самарқанд, М.Улуғбек кўчаси, 47 уй. Қоракўлчилик ва чўл экологияси илмий-тадқиқот институти, мажлислар зали 2-қават, тел.: (99866) 233-32-79; факс: (99866) 233-34-81; e-mail: uzkarakul30@mail.ru).

Диссертация билан Қоракўлчилик ва чўл экологияси илмий-тадқиқот институтининг ахборот-ресурс марказида танишиш мумкин (177 рақами билан рўйхатга олинган). Манзил: 140154, Самарқанд, Мирзо Улуғбек кўчаси, 47 уй, институт маъмурий биноси, 1-қават Тел.: (99866) 233-32-79; факс: (99866) 233-34-81.

Диссертация автореферати 2020 йил «14» 08 куни тарқатилди.
(2020 йил «14» 08 даги 6 рақамли реестр баённомаси)



М.Э.Аширов

Илмий даражалар берувчи илмий кенгаш раиси
ўринбосари, к-х.ф.д., профессор

М.Ш.Исмаилов

Илмий даражалар берувчи илмий кенгаш илмий
котиби, к-х.ф.д., ката илмий ходим

С.Ю.Юсупов

Илмий даражалар берувчи илмий кенгаш
қошидаги илмий семинар раиси, к-х.ф.д.,
профессор

КИРИШ (фаласафа доктори (PhD) диссертацияси аннотацияси

Диссертация мавзусининг долзарблиги ва зарурати. Қорак кўйларини урчитиш ареали кенг бўлиб, улар дунёнинг деярли барча қитъаларида урчитилади. Ўзбекистон, Афғонистон, Жанубий Африка Республикаси, Намибия, Туркменистон, Қозоғистон давлатлари қоракўл кўйлари энг кўп урчитиладиган мамлакатлар ҳисобланади. Бу давлатларда олиб борилган селекция – наслчилик ишлари натижасида қоракўл кўйлари ирсий ва маҳсулдорлик жиҳатлари бўйича сезиларли даражада такомиллаштирилган ва уларда бир – биридан фарқланадиган хусусиятлар шакллантирилган ҳамда авлодлар давомида мустаҳкамланган. Франция, Польша, Италия ва бошқа Европа давлатларига, шунингдек, АҚШ га олиб борилган қоракўл кўйлар экспериментал кўйхоналарда асралади ва тажриба мақсадларида соф ҳолда урчитилади¹.

Туркменистон, Қозоғистон, Тожикистон, Россия, Украина, Молдавия каби МДХ давлатларида ҳам қоракўл кўйлари урчитилиб, ушбу давлатларнинг яйлов-иқлим шароитидан келиб чиққан ҳолда зотнинг салоҳиятидан унумли фойдаланиш, яъни қоракўл маҳсулотидан ташқари гўшт, сут маҳсулдорлигини ва гўштдорлигини ошириш йўлларида самарали илмий-тадқиқот ишлари амалга оширилган.

Ўзбекистон ҳудудининг 18 миллион гектардан ортиқ майдонини турли экологик шароити билан характерланувчи чўл яйловлари ташкил этади. Ушбу регионда чўл – яйлов чорвачилиги ривожланган бўлиб, унинг асоси қоракўлчилик соҳаси ҳисобланади. Ушбу соҳада етиштириладиган турли ранг, рангбаранглик ва гул гуруҳларидаги қоракўл терилари сифати, ассортиментни жиҳатидан тенгсиздир. Қоракўл териларининг бундай кенг ассортиментга эга бўлишини, сифатининг юқорилигини унинг таркибида яратилган маҳсулдор завод типлари таъминлайди. Бу хусусият эса соҳанинг иқтисодий ҳолатига ижобий таъсир кўрсатувчи асосий омиллардан биридир. Ўзбекистон Республикасини 2017-2021 йилларда ривожлантиришнинг бешта устивор йўналиши бўйича Ҳаракатлар стратегиясида “...қишлоқ хўжалиги ишлаб чиқаришини изчил ривожлантириш, мамлакат озиқ-овқат ҳавфсизлигини янада мустаҳкамлаш, экологик тоза маҳсулотлар ишлаб чиқаришни кўпайтириш, чорвачиликни жадал суръатлар билан ривожлантириш, чорвачилик маҳсулотларига аҳолининг тобора ўсиб бораётган талабини қондириш”га алоҳида эътибор қаратилган². Шу нуқтаи назардан зотнинг қимматлилигини, соҳанинг чорвачиликдаги тутган ўрнини ҳис қилган ҳолда, Ўзбекистон Республикаси Президенти томонидан қоракўлчиликни ривожлантиришга қаратилган 2017 йил 16 мартдаги “Чорвачиликда иқтисодий ислохотларни чуқурлаштиришга доир кўшимча чора-тадбирлар тўғрисида”ги ПҚ-2841 сонли, 2018 йил 14 мартдаги “Қоракўлчилик соҳасини жадал ривожлантириш чора-тадбирлари

¹ library.ziyounet.uz > book > download

² Ўзбекистон Республикаси Президенти томонидан 2017 йил 7 февралда “Ўзбекистон Республикасини янада ривожлантириш бўйича ҳаракатлар стратегияси тўғрисида”ги ПФ-4947 сонли фармойиш имзоланган.

тўғрисида”ги ПҚ-3603 сонли ҳамда 2019 йил 16 августдаги “Қоракўлчилик тармоғини комплекс ривожлантириш чора-тадбирлари тўғрисида”ги ПҚ-4420 сонли қарорлари қабул қилиндики, ушбу қарорлар соҳани юксалтиришда муҳим ҳужжатлар ҳисобланади. Сур қоракўл кўйларининг Қизилқум завод типини қизилқум регионида биринчилар қаторида яратилган тип бўлиб, у сур қоракўлчилигининг ривожлантирилишида муҳим ўрин эгаллайди. Ушбу қимматли генофондни сақлаш такомиллаштириш, маҳсулдорлигини ошириш, ирсиятини мустаҳкамлаш ва ундан сур рангли кўйларни урчитишда кенг фойдаланиш йўналишидаги диссертация иши соҳа самарадорлигини оширишда, Ўзбекистон Республикаси Президентининг юқорида қайд этилган қарорларида кўйилган вазифаларнинг бажарилишига муайян даражада хизмат қилади.

Тадқиқотнинг республика фан ва технологиялари ривожланишининг устивор йўналишларига мослиги. Диссертация мавзуси бўйича олиб борилган тадқиқотлар республика фан ва технологиялари ривожланишининг V-“Қишлоқ хўжалиги, биотехнология ва атроф муҳит муҳофазаси” устивор йўналиши доирасида бажарилган.

Муаммонинг ўрганилганлик даражаси. Кўпчилик олимлар тадқиқотларида (Б.Н.Васин, В.И.Стойановская, А.Ибрагимов, А.Рахимов, С.Юсупов, С.Бозоров, Х.Турсунов, М.Эгамқулов, У.Кукенов ва бошқалар) сур рангли кўйларнинг ўсиш, ривожланиш, селекцион белгиларининг намоён бўлиш хусусиятлари ўрганилиб, улардан самарали фойдаланиш йўллари асослаб берилган.

Сур кўйларнинг ранг, рангбаранглик хусусиятлари, ифодаланиши, ўтиш кескинлиги, гул кўрсаткичлари, уларнинг намоён бўлиш даражаларини ўрганиш бўйича ҳам қатор тадқиқот ишлари амалга оширилган (Н.С.Гигинейшвили, Ю.Жуманиёзов, С.Юсупов, А.Газиёв, А.Ҳақназаров, А.Ибрагимов, А.Рахимов, С.Бозоров, Б.Маматов, А.Болтаев ва бошқалар).

Сур кўйларнинг “Қизилқум” завод типини асли Қизилқум чўлида яратилган бўлиб, кейин гипсли Қарнабчўлнинг ҳозирги “Саҳоба ота қоракўл насл” МЧЖга олиб келинган. Кўп йиллар давомида ушбу типнинг янги шароитга мослашиш, маҳсулдорлик ва ирсий хусусиятлари ўрганилмаган.

Қайд этилган фикрларни инобатга олганда сур кўйларининг қизилқум завод типининг маҳсулдорлигини оширишга бағишланган диссертация иши долзарб муаммолар қаторига киради.

Диссертация тадқиқотининг диссертация бажарилган олий таълим ёки илмий – тадқиқот муассасасининг илмий – тадқиқот ишлари режалари билан боғлиқлиги. Диссертация тадқиқоти Қоракўлчилик ва чўл экологияси илмий - тадқиқот институти мавзулар режасининг ҚХА-8-016-2015 - “Юпқа, енгил, юқори сифатли қоракўл тери берувчи насли сур рангли қоракўл кўйларини етиштиришнинг селекцион – технологик усулларини ишлаб чиқиш” (2015-2017 йиллар) ва ҚХ-А-ҚХ-2018-60-“Фермер хўжаликлари шароитида наслчилик ишларини юритишни жадаллаштириш ва содаллаштиришни таъминловчи қоракўл кўйлари маҳсулдорлик салоҳиятини

бошқаришнинг селекцион – генетик усулини ишлаб чиқиш” (2018 – 2020 йиллар) мавзуларидаги амалий тадқиқот лойиҳалари доирасида бажарилган.

Тадқиқотнинг мақсади. Қизилқум регионида яратилган сур рангли қорақўл қўйларининг янги Қарнабчўл иқлим шароитида биологик, маҳсулдорлик ва ирсий хусусиятларини шу зонада азалдан урчитиладиган қора рангли қорақўл қўйлари кўрсаткичлари билан қиёслаб ўрганиш асосида, сур қўйлар салоҳиятидан фойдаланишнинг самарали йўлларини аниқлаш орқали уларнинг маҳсулдорлигини оширишнинг илмий - амалий асосларини такомиллаштириш тадқиқотнинг мақсади сифатида танланди.

Тадқиқотнинг вазифалари:

завод типига мансуб қўйларнинг айрим биологик (ўсиш, ривожланиш, конституционал), маҳсулдорлик (жун маҳсулдорлиги) кўрсаткичларини динамикасини қиёсий ўрганиш;

завод типига қўйлар барра – тери кўрсаткичларининг наслга берилиш хусусиятларини ўрганиш;

қорақўл териларининг товарлик хусусиятларини ўрганиш;

тадқиқот натижаларини иқтисодий баҳолаш.

Тадқиқотнинг объекти. Тадқиқот объекти сифатида “Қизилқум” завод типига мансуб сур рангли (тажриба гуруҳи) ва завод типига мансуб бўлмаган қора рангли (назорат гуруҳи) қорақўл қўйлари, қорақўл терилари белгиланди.

Тадқиқотнинг предмети. “Қизилқум” завод типига мансуб қорақўл қўйларининг ирсий ва наслий имкониятларини ўрганиш асосида улар маҳсулдорлигини ошириш, маҳсулот сифатини яхшилашнинг илмий – амалий асосларини такомиллаштириш тадқиқотнинг предмети ҳисобланади.

Тадқиқотнинг усуллари. Тадқиқотларда зоотехник, биометрик, статистик усуллардан фойдаланилган. Авлодларни баҳолаш “Қорақўлчиликда наслчилик ишларини юритиш ва қўзиларни баҳолаш (бонитровка қилиш) бўйича қўлланма” (С.Ю.Супов ва бошқалар, 2015) асосида, ўсиш ва ривожланиш кўрсаткичлари умумқабул қилинган услублар (И.А.Чижик, 1979), жун маҳсулдорлиги маҳсулотни тарозида ўлчаш, олинган маълумотларнинг статистик таҳлили Н.А.Плохинскийнинг “Руководство по биометрии для зоотехников” (1969 г.) қўлланмаси бўйича амалга оширилган.

Тадқиқотнинг илмий янгилиги қуйидагилардан иборат:

илк бор Қарнабчўл экологик шароитида “Қизилқум” завод типига сур қорақўл қўйларининг маҳсулдорлик кўрсаткичларини оширишнинг илмий-амалий асослари такомиллаштирилган;

сур қорақўл қўйлари ва улар авлодларининг ўсиш, ривожланиш динамикаси параметрлари аниқланган;

қизилқум завод типига сур қорақўл қўйларининг конституционал хусусиятларига илмий асосланган ҳолда тавсиф берилган;

сур қоракўл кўйлар авлодларида муҳим барра – тери белгиларининг намоён бўлиш хусусиятлари ва даражалари аниқланган ҳамда улардан самарали фойдаланиш усуллари ишлаб чиқилган.

Тадқиқотнинг амалий натижалари куйидагилардан иборат:

Қизилқум завод типидagi сур қоракўл кўйларининг маҳсулдорлигини оширишнинг илмий-амалий асосларини такомиллаштириш йўллари аниқланган;

кўйларнинг тирик вазн, ўсиш, ривожланиш ва тана тузилиш индекслари динамикаси, уларнинг конституционал хусусиятлари ўрганилган;

кўйлар барра – тери кўрсаткичларининг авлодларда намоён бўлиш даражалари ўрганилган;

қизилқум завод типидagi совлиқлардан олинган қоракўл териларининг товарлик хусусиятларини ўрганилган;

тадқиқот натижаларига иқтисодий жиҳатдан баҳо берилган;

Тадқиқот натижаларининг ишончлилиги. Диссертация тадқиқоти натижаларининг ишончлилиги уни бажаришда илғор селекция усулларида фойдаланилганлиги, Қоракўлчилик ва чўл экологияси илмий – тадқиқот институти, Ўзбекистон қишлоқ хўжалиги ва озик-овқат таъминоти илмий – ишлаб чиқариш маркази ҳамда ветеринария ва чорвачиликни ривожлантириш Давлат қўмитаси апробация комиссиялари томонидан ижобий баҳоланганлиги, маълумотларга вариацион статистика усулларида ишлов берилганлиги, ишончлилик критерийларининг аниқланганлиги, натижаларнинг жорий этилганлиги, жорий этиш тадбирларининг далолатномалар билан асосланганлиги, шунингдек Ўзбекистон Республикаси Вазирлар Маҳкамаси ҳузуридаги Олий аттестация комиссияси томонидан тавсия этилган илмий нашрларда илмий мақолалар чоп этилганлиги натижаларнинг ишончлилигини кўрсатади.

Тадқиқот натижаларининг илмий ва амалий аҳамияти. Тадқиқот натижаларининг илмий аҳамияти шундаки, илк бор Қарнабчўл шароитида олиб борилган тадқиқотлар асосида “Қизилқум” завод типидagi кўйлар био-маҳсулдорлик кўрсаткичларига баҳо берилган, маҳсулдорликни оширишнинг илмий – амалий асослари такомиллаштириш йўллари аниқланган.

Тадқиқот натижаларининг амалий аҳамияти завод типи салоҳиятидан самарали фойдаланиш, бошқа кўйлар маҳсулдорлигига ижобий таъсир кўрсатиш йўллари аниқланганлиги, улардан маҳсулот сифатининг яхшиланганлиги амалиётда самарали фойдаланилганлиги билан изоҳланади.

Тадқиқот натижаларининг жорий қилиниши. Қизилқум завод типидagi сур қоракўл кўйлари маҳсулдорлигини оширишнинг илмий-амалий асосларини такомиллаштириш йўналишида Қарнабчўл шароитида олиб борилган тадқиқотлар натижасида:

янги экологик шароитда “Қизилқум” завод типидagi сур кўйларнинг селекцион кўрсаткичларини ўрганиш асосида уларнинг маҳсулдорлигини ошириш бўйича ишлаб чиқилган ечимлар Самарқанд вилояти, Нуробод тумани “Сахоба ота қоракўл насл” МЧЖда жорий этилган (“Ветеринария ва

чорвачиликни ривожлантириш Давлат кўмитасининг 2020 йил 07 июлдаги 02/23-980 сон маълумотномаси). Натижада кўйларнинг ирсий салоҳияти такомиллаштирилиб, бир дона қорақўл терисини сотиш нархи 10,2 минг сўмга, рентабеллик даражаси 24,5 фоизга ошган;

янги экологик шароитда кўйлар барра-тери кўрсаткичларининг наслга берилиш даражаларидан фойдаланиш усули Самарқанд вилояти Нуробод тумани “Тутли қорақўл замини” МЧЖда жорий этилган (“Ветеринария ва чорвачиликни ривожлантириш Давлат кўмитасининг 2020 йил 07 июлдаги 02/23-980 сон маълумотномаси). Натижада авлодларда қимматли селекцион белгиларнинг намоён бўлиши 10-15 фоизга яхшиланиб, 1 дона қорақўл терисини сотиш нархи 9,8 минг сўмга, рентабеллик даражаси эса 20,2 фоизга ошган;

янги экологик шароитда сур рангли қорақўл кўзиларининг ўсиш ва ривожланишини ўрганиш асосида уларнинг ушбу салоҳиятидан самарали фойдаланиш усули Самарқанд вилояти, Пахтачи тумани “Қарнаб ота” МЧЖда жорий этилган (“Ветеринария ва чорвачиликни ривожлантириш Давлат кўмитасининг 2020 йил 07 июлдаги 02/23-980 сон маълумотномаси). Натижада кўйлар тирик вазнининг 3-5 кг, 1 бош кўйдан олинадиган даромаднинг 50-70 минг сўмга, рентабеллик даражасининг 22,0 фоизга ортиши кузатилган.

Тадқиқот натижаларининг апробацияси. Тадқиқот натижалари Самарқанд вилояти Нуробод тумани “Саҳоба ота қорақўл насл” МЧЖ нинг ишлаб чиқариш йиғилишларида (2017-2019 йиллар), Ўзбекистон қишлоқ хўжалиги ва озиқ-овқат таъминоти илмий-ишлаб чиқариш маркази ҳамда Ветеринария ва чорвачиликни ривожлантириш Давлат кўмитаси апробация комиссиясида ижобий баҳоланган (2017-2019 йиллар), Қорақўлчилик ва чўл экологияси илмий-тадқиқот институти илмий кенгаш йиғилишларида (2017-2020 йилларда), республика ва халқаро илмий –амалий конференцияларида (2017-2019 йиллар) апробациядан ўтган.

Тадқиқот натижаларининг эълон қилинганлиги. Диссертация мавзуси бўйича жами 9 та, жумладан республика ва халқаро илмий-амалий конференция материаллари тўпламида 5 та, Ўзбекистон Республикаси Олий аттестацияси комиссиясининг диссертациялар асосий илмий натижаларини чоп этиш тавсия этилган илмий нашрларда 4 та, шундан хорижий нашрларда 2 та илмий мақолалар чоп этилган.

Диссертациянинг тузилиши ва ҳажми. Диссертация кириш, тўртта боб, хулосалар ва фойдаланилган адабиётлар рўйхатидан иборат. Диссертациянинг ҳажми 119 бетни ташкил қилади.

ДИССЕРТАЦИЯНИНГ АСОСИЙ МАЗМУНИ

Кириш қисмида мавзунинг долзарблиги ва зарурати асосланган, муаммонинг ўрганилганлик даражаси, устувор йўналишлар ва диссертация бажарилган илмий-тадқиқот муасасасининг илмий-тадқиқот ишлари

режаларига мослиги, мақсади, вазифалари, объекти, предмети, усуллари, илмий янгилиги, амалий натижалари, натижаларнинг ишончилиги, олинган натижаларнинг илмий ва амалий аҳамияти, жорий қилиниши, апробацияси, чоп этиш натижалари ва диссертациянинг тузилиши ва ҳажми келтирилган.

Диссертациянинг **“Адабиётлар шарҳи”** деб номланган биринчи бобида қорақўл қўйларининг био-маҳсулдорлик ҳамда ирсий хусусиятларининг ўрганилишига ойда адабиётлар таҳлил қилиб чиқилган. Ушбу йўналишларда тадқиқотлар ўтказган кўплаб муаллифларнинг маълумотлари умумлаштирилиб, тегишли хулосалар ва таклифлар қилиниб, диссертациянинг вазифалари аниқланган.

Диссертациянинг **“Тадқиқот манзили, манбаи ва услуги”** деб номланган иккинчи бобида тадқиқотни бажариш шароити, манбаи ва услуги ҳамда қизилқум завод типининг яратилиши тарихи келтириб ўтилган.

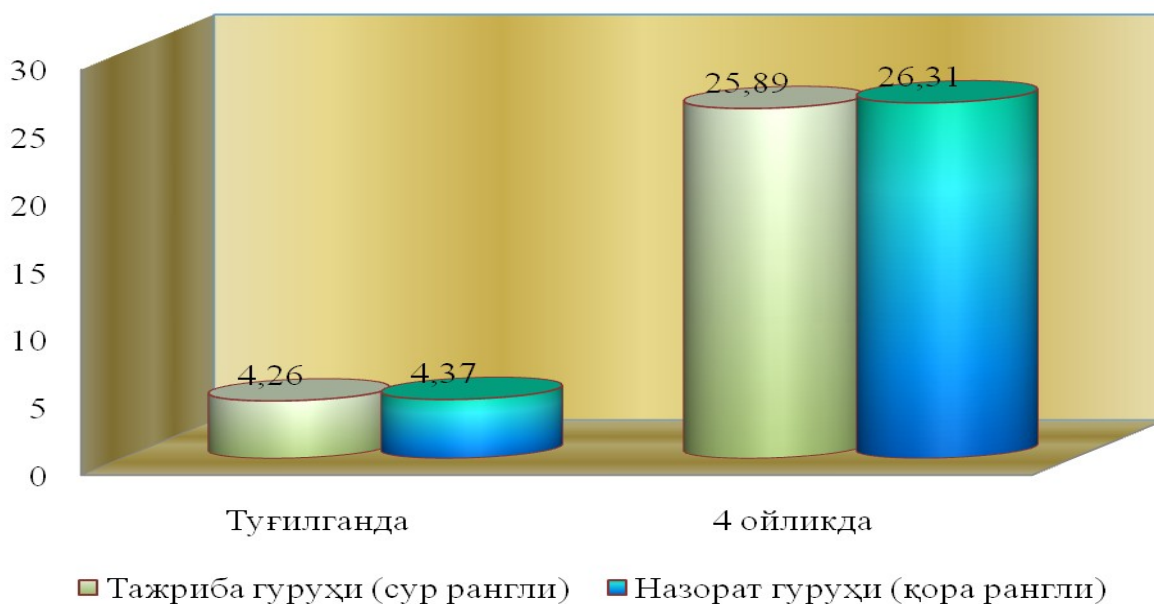
Тадқиқотлар Самарқанд вилояти Нуробод тумани **“Сахоба ота қорақўл насл”** МЧЖда урчитилувчи **“Қизилқум”** завод типига мансуб тоза зотли сур рангли қорақўл қўйларида ўтказилган. Тадқиқотлар давомида тажриба ва назорат гуруҳларини шакллантириш, қорақўл қўйларининг биологик ва маҳсулдорлик, барра-тери, гулларнинг сифат ва ўлчамлари, ранг ва рангбаранглик, жун-тола сифати, жун қоплами, жун маҳсулдорлиги, унинг морфологик таркиби, қорақўл терилари сатҳи, массаси ҳамда ассортимент таркиби каби кўрсаткичлари, тирик вазн ва экстерьер ўлчамлари динамикаси, тана тузилиш индекслари, конституция кўрсаткичлари, тадқиқотнинг иқтисодий самарадорлиги, тажрибадан олинган маълумотларга биометрик ишлов беришда қўлланиладиган усул ва услублар баён этилган.

Диссертациянинг **“Қорақўл қўйларининг биологик ва маҳсулдорлик кўрсаткичлари”** деб номланган учинчи бобида қорақўл қўйларининг конституция кўрсаткичлари, тирик вазн, экстерьер ўлчамлари ва тана тузилиш индекслари динамикалари, жун қопламининг кўрсаткичлари баён этилган.

Қўйлар ва уларнинг авлодларининг конституционал хусусиятларини ўрганиш натижалари, ҳар иккала гуруҳ бўйича қора рангли қўйлар ва қўзилар сур рангли тенгдошларига нисбатан конституциясининг бироз мустаҳкамлиги билан характерланишини кўрсатган. Ушбу ҳолатда қора рангли қўйларнинг $74,3 \pm 2,58$ ва $78 \pm 2,58$ фоизи мустаҳкам, $7,4 \pm 1,28$ фоизи, қўзиларнинг $9,0 \pm 1,79$ фоизи нозик конституцияга эга бўлса, бу кўрсаткичлар сур рангида мутаносиб равишда $63,3 \pm 2,27$ ва $67,1 \pm 2,51$ ҳамда $14,9 \pm 1,68$ ва $17,5 \pm 2,03$ фоизни ташкил этган.

Тирик вазн кўрсаткичларини ранглар бўйича таҳлиллада (1-расм) маълум гул типлари бўйича фарқланишларнинг мавжудлиги аниқланган. Бу ҳолатда ҳам сур, ҳам қора рангли қўзилар ичида иккала ёш даври бўйича ўсикгул типли қўзилар тирик вазнининг ($4,74 \pm 0,11$ ва $25,89 \pm 0,57$ ҳамда $4,91 \pm 0,12$ ва $26,31 \pm 0,62$ кг) бошқа типли қўзилар тирик вазнига нисбатан юқори бўлиши қайд этилган ($P < 0,001$ ва $0,05$).

Қайд этилган фарқланишларга қарамай, қимматли ҳисобланган ярим доира, қовурғасимон ва ясси типларга мансуб қўзилар тирик вазнининг стандарт талабида бўлиши уларнинг ҳам яхши ривожланиш хусусиятларига эга эканлигини кўрсатади.



1-расм. Турли рангдаги қўзиларнинг тирик вазн кўрсаткичлари, кг.

Экстерьер хусусиятларини ўрганиш бўйича ҳам ўхшаш натижалар қайд этилган.

Олинган маълумотлар сур рангли қўиларнинг Қарнабчўл шароитида етарли даражадаги ўсиш ва ривожланиш кўрсаткичларига эга бўлишини ва уларни ушбу шароитда муваффақиятли урчитиш мумкинлигини кўрсатган.

Диссертациянинг “Қўиларнинг ирсий хусусиятлари” деб номланган тўртинчи бобида олинган авлодларда барра-тери хусусиятлари ранг ва рангбаранглик кўрсаткичларининг намоён бўлиш даражаларини ўрганиш натижалари таҳлилланган.

Гул типлари. Ушбу белги қўиларнинг гул типи генотипини кўрсатувчи муҳим белги ҳисобланади. Тадқиқотларда ушбу кўрсаткич ўрганилиб, маълумотлар 1-жадвалда умумлаштирилган.

1-жадвал

Авлодларнинг гул типларига тақсимланиши

Гуруҳлар	n	Авлодларнинг гул типлари, % $\bar{X} \pm S\bar{x}$			
		Ярим доира қаламгул	Қовурғасимон қаламгул	Ясси қаламгул	Ўсиқгул
Тажриба (сур)	350	56,6±2,65	17,7±2,04	16,0±1,96	9,7±1,58
Назорат (қора)	298	59,7±2,84	21,5±2,38	12,1±1,89	6,7±1,45

Олинган маълумотлар ҳар иккала гуруҳ кўйларининг ўрганилган кўрсаткич бўйича етарли даражадаги ирсий мустаҳкамлигини кўрсатади. Тажриба гуруҳидан олинган авлодларнинг 56,6 фоизи ярим доира қаламгул типига, 17,7 фоизи қовурғасимон қаламгул типига, 12,1 фоизи ясси қаламгул типига ва 9,7 фоизи ўсиқгул типига мансуб бўлган бўлса, бу кўрсаткичлар назорат гуруҳида мутаносиб равишда 59,7; 21,5; 12,1 ва 6,7 фоизни ташкил этиши аниқланди.

Назорат гуруҳида ярим доира қаламгул типли авлодларнинг статистик жиҳатдан ишончли бўлмаса ҳам, 3,1 фоизга, қовурғасимон қаламгул типли авлодларнинг 3,8 фоизга кўплиги ва ўсиқгул типли авлодларнинг 3,0 фоизга камлигини ирсият билан боғлиқ ҳолда қора рангли кўзилар жун толалари нисбатан калтароқ бўлиши натижасида ярим доира ва қовурғасимон қаламгул типигадаги гулларнинг шаклланишига кўпроқ имкон яратилиши билан тушинтириш тўғри бўлади.

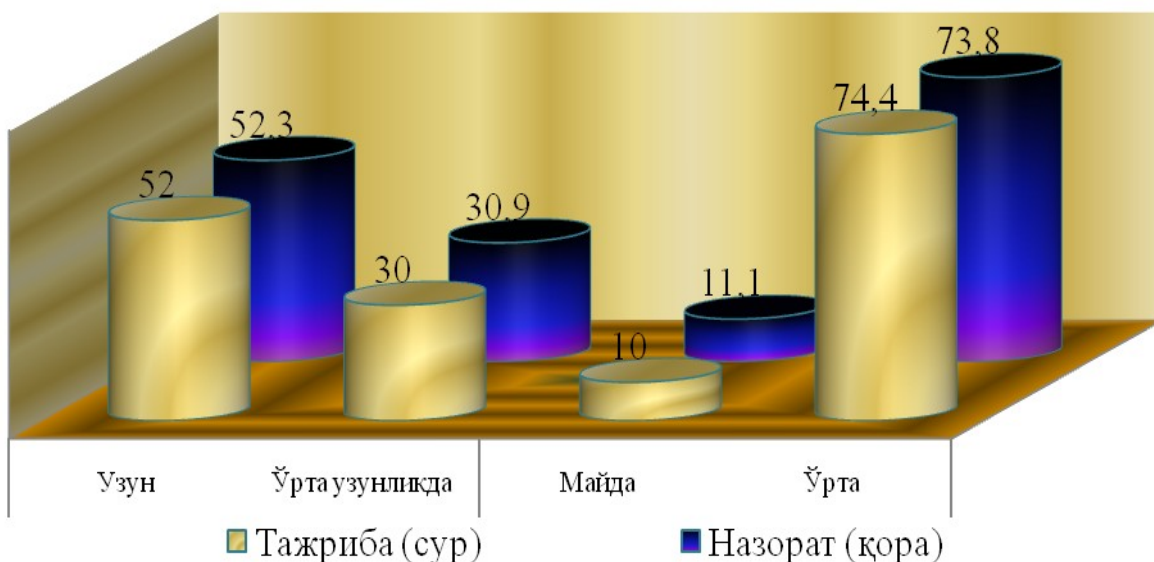
Таъкидлаш лозимки, ҳар иккала гуруҳдан олинган авлодларда уларнинг қайси гул типига мансублигига боғлиқ ҳолда шу типга хос гулларнинг кўплигини кўриш мумкин. Агар ярим доира қаламгул типигадаги авлодларда ярим доира қаламгул ва дона гулларнинг салмоғи тажриба гуруҳи бўйича 86,4 фоизни, назорат гуруҳи бўйича 87,0 фоизни ташкил этган бўлса, қовурғасимон типли кўзиларда қовурғасимон қаламгул ва ёл гулларининг салмоғи мутаносиб равишда 87,9 ва 91,3 фоизни, ясси типли кўзиларда ясси қаламгул ва ёл гулларнинг салмоғи 87,1 ва 87,6 фоизни ташкил этишини кўриш мумкин. Бу ҳолат назорат гуруҳининг ҳам, тажриба гуруҳидаги сур рангли кўйларнинг ҳам юқори ирсий салоҳиятидан далолат беради.

Гулларнинг узунлиги ва кенглиги. Ушбу белгилар кўйларнинг ирсий, қоракўл териларининг товарлик хусусиятларини баҳолашда инобатга олинадиган муҳим кўрсаткичлар ҳисобланади. Ҳар қандай ҳолатда гуллари узун, кенглиги (эни) ўрта бўлган кўзилар ва қоракўл терилари қимматли бўлади.

Тадқиқотларни олиб бориш жараёнида тажрибадаги кўйлар авлодаларида қайд этилган гул кўрсаткичларининг намоён бўлиш даражалари ўрганилиб, олинган натижалар 2-расмда умумлаштирилди.

Маълумотлардан гулларнинг узунлиги ва кенглиги бўйича таққосланаётган гуруҳлардан олинган авлодлар кўрсаткичлари орасида сезиларли фарқланишларнинг йўқлигини кўриш мумкин. Ушбу йўналишда агар сур рангли кўйлар авлодларининг 52,0 фоизи узун, 30,0 фоизи ўрта узунликдаги, 71,4 фоизи ўрта кенликдаги, 10,0 фоизи майда ва 18,6 фоизи катта гулларга эга бўлган бўлса, бу кўрсаткичларнинг қора рангли кўйларда мутаносиб равишда 52,3; 30,9; 11,1; 73,8 ва 15,1 фоизни ташкил этиши аниқланди.

Олинган маълумотлардан хулоса қилиш мумкинки, қизилқум завод типигадаги сур рангли кўйлар ўрганилган кўрсаткичлар бўйича турғун ва етарли даражадаги мустаҳкам ирсиятга эга ва бундан келгуси селекция жараёнида фойдаланиш мумкин.



2-расм. Қўйлардан олинган авлодларнинг гул узунлиги ва кенглиги кўрсаткичлари

Тадқиқотлар давомида олинган сур авлодларда гулларнинг мустаҳкамлиги ва жойлашиш расми ўрганилиб, кўрсаткичларининг етарли даражадаги юқорилигини, шу билан бирга бу кўрсаткичларнинг қора рангли қўзиларга нисбатан маълум даражада сезиларсиз пастлигини кўриш мумкин, бундай фарқланиш мустаҳкам гуллар салмоғи бўйича 4,7 фоизни, етарсиз мустаҳкамликдаги гуллар салмоғи бўйича 2,5 фоизни, бўш гуллар салмоғи бўйича 2,2 фоизни ташкил этиши ва тафовутларнинг ўртача арифметик кўрсаткич хатоси даражасида бўлиб, статистик жиҳатдан ишончли эмаслиги кузатилди.

Рангбарангликларнинг намоён бўлиши. Тажрибадаги қўйлар ва авлодларининг гул типлари миқёсида рангбарангликлари бўйича тақсимланиши тадқиқотлар давомида ўрганилиб, олинган маълумотлар 2-жадвалда умумлаштирилган.

2-жадвал

Авлодларнинг рангбарангликларга тақсимланиши

т/р	Қўзиларнинг гул типлари	n	Рангбарангликлар, % $\bar{X} \pm S\bar{X}$			
			Кумуш-симон	Тилла-симон	Бинафша	Қора сур
1	Яримдоира каламгул	198	69,7±3,27	10,6±2,21	8,1±1,94	11,6±2,28
2	Қовурғасимон	62	69,4±5,85	9,7±3,76	12,9±4,26	8,0±3,45
3	Ясси	56	71,4±6,04	10,7±4,13	7,1±3,49	10,8±4,14
4	Ўсиқгул	34	61,8±8,33	11,8±5,55	11,8±5,55	14,6±6,06
5	Ўртача мувозанатлашган кўрсаткич	350	69,2±2,47	10,6±1,6	9,1±1,54	11,1±1,68

Тадқиқот натижаларига асосланиб айтиш мумкинки, “Қизилқум” завод типдаги сур қоракўл кўйларининг ирсияти қимматли рангбарангликлар (88,9%), айниқса кумушсимон (69,2%) рангбаранглиги бўйича мустаҳкамланган ва улар ушбу хусусиятларини авлодларга юқори даражада ўтказади.

Сур рангининг ифодаланиши. Бу хусусият тери сатҳида жун толалари пигментланган пастки ва пигментсизланган қисмларининг аниқ кўриниши билан белгиланади.

Тадқиқотлар давомида тажрибадаги кўйлардан олинган турли гул типдаги авлодларда рангнинг ифодаланиш кўрсаткичлари ўрганилди (3-жадвал).

3-жадвал

Авлодларда сур рангининг ифодаланиши

т/р	Кўзиларнинг гул типлари	n	Рангнинг ифодаланиши, % $\bar{X} \pm S\bar{X}$		
			аъло	ўрта	Паст
1	Яримдоира қаламгул	198	41,4±3,50	44,4±3,53	14,2±2,48
2	Қовурғасимон	62	51,6±6,95	38,7±6,19	9,7±3,76
3	Ясси	56	53,4±6,67	35,9±6,41	10,7±4,13
4	Ўсиқгул	34	26,5±7,57 ^{x)}	52,9±8,56 ^{x)}	20,6±6,94
5	Ўртача мувозанатлашган кўрсаткич	350	43,7±2,65	42,9±2,65	13,4±1,82

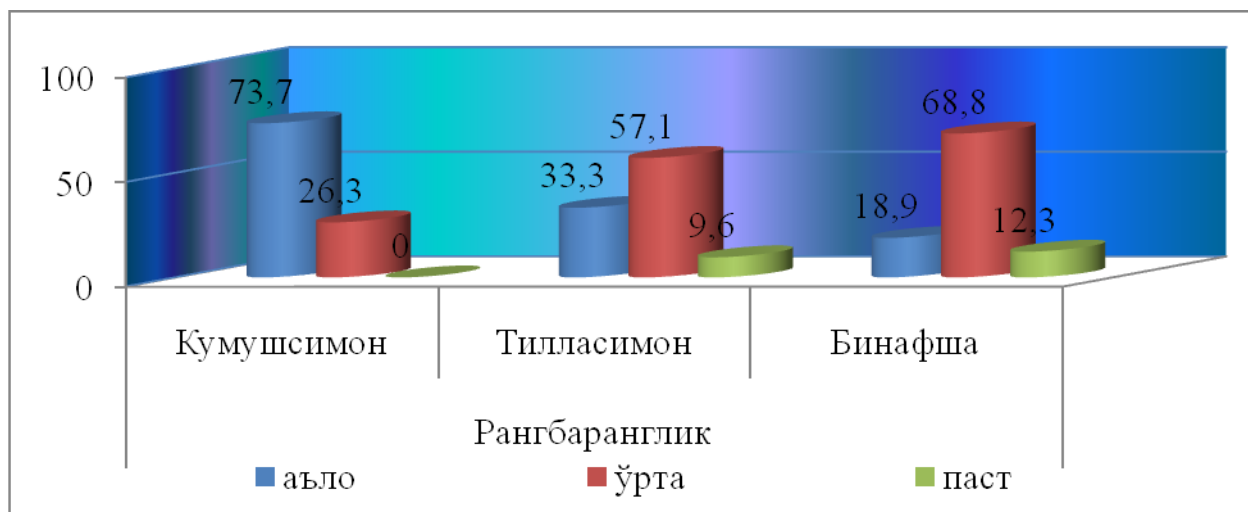
x - (P<0,001)

Олинган маълумотлардан сур рангининг ифодаланиши бўйича кўзиларнинг маълум гул типига боғлиқ ҳолда сезиларли фарқланишлар мавжудлигини кўриш мумкин. Рангнинг аъло даражада ифодаланиши ўртача мувозанатлашган кўрсаткичининг 43,7±2,65 фоизини ташкил этиши шаротида бу кўрсаткич қовурғасимон типдаги кўзиларда 51,6±6,35 фоиз, ясси типдаги кўзиларда 53,4±6,67 фоиз, ўсиқгул типдаги кўзиларда эса 26,5±7,57 фоиз (P<0,001) даражаларида бўлиши аниқланди. Ранг ифодаланишининг ўрта даражаси бўйича ҳам шундай ҳолат қайд этилиб, умуман аъло ва ўрта ранг ифодаланишидаги кўзилар салмоғи ярим доира қаламгул типда 85,8 фоизни, қовурғасимон типда 90,3 фоизни, ясси типда 89,3 фоизни, ўсиқгул типда эса 73,5 фоизни ташкил этиши аниқланди.

Ушбу йўналишдаги тадқиқотларда ранг ифодаланиш даражасини турли рангбарангликка мансуб кўзиларда ўрганиш бўйича тадқиқотлар олиб борилди. Маълумотлар 3-расмда умумлаштирилган.

Ушбу йўналишдаги тадқиқот натижаларида ранг ифодаланиши бўйича рангбарангликлар миқёсида кескин фарқланишлар мавжудлиги аниқланди. Маълумотлардан кўриш мумкинки, ранг ифодаланиши бўйича энг юқори кўрсаткич кумушсимон рангбарангликдаги кўзиларда кузатилди.

Тадқиқотларда уларнинг 74,7±3,70 фоизи аъло, 26,3±3,75 фоизи ўрта даражадаги ранг ифодаланиши билан характерланиши ва бу кўрсаткичлар бўйича улар бошқа рангбарангликдаги кўзилардан статистик юқори ишончликда устунлик қилиши аниқланди.



3-расм. Турли рангбарангликдаги қўзиларда сур рангининг ифодаланиши, %

Тилласимон ва бинафша рангбарангликдаги қўзилар аксарият қисмининг (мутаносиб равишда $57,1 \pm 10,80$ ва $68,8 \pm 11,58$ фоизи) рангининг ўрта даражада ифодаланиши билан характерланиши қайд этилди.

Сур рангининг текислиги. Тадқиқотлар давомида ушбу кўрсаткичнинг турли гул типи ва рангбарангликларга мансуб қўзиларда намоён бўлиш даражалари ўрганилди. Олинган натижалар 4-жадвалда умумлаштирилган.

4-жадвал

Турли гул типи ва рангбарангликдаги қўзиларда ранг текислигининг намоён бўлиш даражалари

т/р	Қўзиларнинг гул типи ва рангбаранглиги	n	Ранг текислиги, % $\bar{X} \pm S\bar{x}$		
			текис	қониқарли	нотекис
1	Яримдоира қаламгул	198	$65,2 \pm 3,86^x$	$26,2 \pm 3,12$	$8,6 \pm 1,99$
2	Қовурғасимон	62	$72,5 \pm 5,67^x$	$19,4 \pm 5,02$	$8,1 \pm 3,47$
3	Ясси	56	$73,2 \pm 5,92^x$	$19,7 \pm 5,31$	$7,1 \pm 3,43$
4	Ўсикгул	34	$47,1 \pm 8,56$	$31,6 \pm 7,97$	$21,3 \pm 7,02$
5	Кумушсимон	242	$82,6 \pm 2,43^x$	$17,4 \pm 2,43$	-
6	Тилласимон	37	$78,4 \pm 6,77^x$	$21,6 \pm 6,77$	-
7	Бинафша	32	$73,0 \pm 7,85^x$	$17,6 \pm 6,73$	$9,4 \pm 5,16$
8	Қорасур	39	$15,4 \pm 5,78$	$35,9 \pm 7,68$	$48,7 \pm 8,00$

$x-P < 0,001$ $x-P < 0,05$

Жадвал маълумотларидан сур ранги текислигининг қўзиларнинг гул типи ва рангбаранглигига сезиларли даражада боғлиқлигини кўриш мумкин.

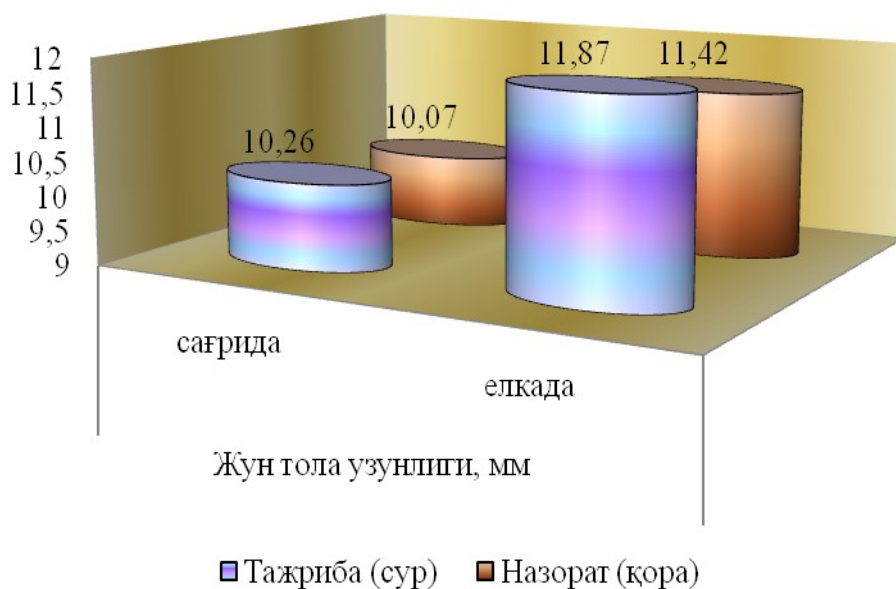
Гул типлари миқёсида ранг текислигини ўрганиш натижалари бўйича энг юқори кўрсаткичларни қовурғасимон ва ясси типли қўзиларда ($72,5 \pm 5,67$ ва $73,2 \pm 5,92$ %), энг паст кўрсаткични ўсикгул типли қўзиларда ($47,1 \pm 8,56$ %) кўриш мумкин. Ярим доира қаламгул типли қўзиларнинг оралиқ ҳолатни

эгаллаши кузатилди. Рангбаранглик миқийёсида энг юқори кўрсаткич кумушсимон рангбарангликда ($82,6 \pm 2,43$ %) қайд этилди.

Жун толаларининг ипаксимонлиги ва ялтироқлиги. Ушбу кўрсаткичларни тажриба ва назорат гуруҳларидаги қўйлардан олинган авлодларда ўрганиш натижалари тажриба ва назорат гуруҳи авлодлари орасида фарқланишлар деярли йўқлигини кўрсатди.

Тажриба гуруҳ қўйлари авлодларида назорат гуруҳ қўйлар авлодларига нисбатан кучли ипаксимонлик ва ялтироқликдаги кўзилар салмоғининг юқори ($4,2-6,8$ %), назорат гуруҳ қўйлар авлодларида эса меъёрли ипаксимонлик ва ялтироқликка эга бўлган кўзилар салмоғининг юқори ($2,9-6,4$ %) бўлиши кузатилди. Ҳар иккала гуруҳ авлодларида жун – тола қопламининг етарсиз кўрсаткичи $10,3-11,8$ ва $10,3-10,7$ фоиз даражаларида қайд этилди.

Жун толаларининг узунлиги. Тадқиқотлар давомида тажрибадаги сур рангли қўйлар авлодларининг жун – тола узунлиги назорат гуруҳидаги қора рангли қўйлар ва авлодларининг жун – тола узунлиги билан таққослаб ўрганилди. Олинган маълумотлар 4-расмда умумлаштирилган.



4-расм. Авлодларда жун қопламининг узунлиги

Маълумотлардан кўриш мумкинки, қора рангли кўзилар каби тажрибадаги сур рангли қўйлардан олинган сур кўзилар ҳам жун толаларининг оптимал узунлиги билан характерланади. Ушбу кўрсаткичнинг сағри қисмида қора рангли кўзиларда $10,07 \pm 0,06$ мм ни, сур рангли кўзиларда $10,26 \pm 0,7$ мм ни ташкил этиши аниқланди ($P < 0,05$). Елка қисмида жун – толалари бироз узунлашган бўлиб, мутаносиб равишда $11,87 \pm 0,10$ ва $11,42 \pm 0,09$ мм ни ташкил этиши қайд этилди ($P < 0,001$).

Қоракўл териларининг нав ва ассортимент кўрсаткичлари. Қоракўлчиликда селекция самарадорлигини кўрсатувчи асосий меъзонлардан бири – бу селекция мақсади ва йўналишига боғлиқ ҳолда олинадиган

қорақўл маҳсулотининг наводорлик ва ассортимент кўрсаткичлари ҳисобланади.

Маълум бир ранг, рангбаранглик ва гул типига селекцияни йўналтиришда олинадиган авлод ва қорақўл маҳсулоти таркибида шу кўрсаткичнинг юқори даражада намоён бўлиши ёки унинг салмоғининг ортиб бориши селекция ишларининг тўғри олиб борилаётганлиги ва унинг юқори самара бераётганлигидан дарак беради.

Тадқиқотлар давомида ҳудуд учун ягона ҳисобланган қизилқум завод типига мансуб қўйлардан олинган қорақўл териларининг нав ва ассортимент кўрсаткичлари қора рангли қўйлардан олинган қорақўл терилари кўрсаткичлари билан қиёслаб ўрганилди. Маълумотлар 5-жадвалда умумлаштирилган.

5-жадвал

Қорақўл териларининг нав ва ассортимент таркиби, % $\bar{X} \pm S\bar{x}$

Нав ва ассортимент	Сур рангли терилар (n=75)	Қора рангли терилар (n=75)
Жакет I	8,0±3,13	9,3±3,35
Москва жакети	29,3±5,25	28,0±5,18
Жакет қалин I	21,3±4,73	22,7±4,84
Жами жакет I-нав	58,6±5,69	60,0±5,66
Қовурғасимон юпқа I	14,6±4,08	13,3±3,92
Қовурғасимон қалин I	12,0±3,75	10,7±3,57
Жами қовурғасимон I-нав	26,6±5,10	24,0±4,93
Ясси юпқа I	1,3±1,23	2,7±1,87
Ясси қалин I	-	
Жами ясси I-нав	1,3±1,23	2,7±1,87
Кавказ қалин I	2,8±1,90	2,7±1,87
Жами I-нав	89,9±3,57	89,4±3,55
II нав	6,7±2,89	5,3±2,59
III нав	4,0±2,26	5,3±2,59
Териларнинг ўртача сатҳ ўлчамлари, см ²	1391,8±15,7	1362,7±14,9

Олинган натижалар қизилқум завод типига қўйлар юқори ирсий хусусиятлари билан характерланишини кўрсатади. Буни олинган маҳсулотнинг наводорлик ва ассортимент кўрсаткичларидан кузатиш мумкин. Умуман олганда, сур рангли қўйлардан олинган биринчи навли (89,3±3,57%) қорақўл терилар салмоғи қора рангли қўйлар кўрсаткичидан (89,4±3,55%) қолишмаслигини, яъни бир хиллигини, ассортимент таркиби бўйича ҳам шундай ҳолатни кўриш мумкин. Сур қўйлар бўйича жакет гуруҳидаги терилар салмоғи 58,6±5,69 фоизни, жакет I навли терилар салмоғи 8,0±3,13 фоизни ташкил этган бўлса, бу кўрсаткичларнинг қора рангли қорақўл қўйлари бўйича 60,0±5,66 ва 9,3±3,35 фоизни ташкил этгани кузатилди.

Қовурғасимон, ясси ва кавказ гуруҳли терилар салмоғи бўйича ҳам деярли бир хил кўрсаткичлар қайд этилиб, сур қўйлардан олинган қоракўл маҳсулотининг ўртача сатҳ ўлчами статистик ишончли бўлмаса ҳам 28,9 см² га юқорилиги, яъни йириклиги аниқланди.

Кузатилган ҳолатлар Қарнабчўл шароитида сур рангли қўйларни муваффақиятли урчитиш мумкинлигини кўрсатади.

Бажарилган ҳар қандай тадқиқот ишини иқтисодий баҳолаш ишланмани жорий этиш йўналишларини, қандай фойдаланиш йўлларини, кутиладиган натижани маълум даражада башорат қилишга имконият яратади.

Тадқиқот давомида қизилқум завод типидagi қоракўл қўйларининг маҳсулдорлигини ошириш йўлларини аниқлаш бўйича олинган илмий маълумотларни қора рангли қоракўл қўйлари кўрсаткичлари билан қиёслаш асосида иқтисодий жиҳатдан баҳолаш ишлари амалга оширилди (6-жадвал).

6-жадвал

Тадқиқот натижаларининг иқтисодий баҳолаш

т/р	Кўрсаткичлар	Ўлчов бирлиги	Сур рангли қўйлар бўйича (тажриба)	Қора рангли қўйлар бўйича (назорат)
1	Жами олинган қоракўл терилар	дона	75	75
2	Ўртача сатҳ ўлчами	см ²	1391,8±15,7	1362,7±14,9
3	1 дона қоракўл териси таннархи	сўм	49480,0	49480,0
4	1 дона қоракўл териси баҳоси	сўм	72950,0	64940,0
5	Жами таннарх	сўм	3711000,0	3711000,0
6	Жами олинган даромад	сўм	5471250,0	4870500,0
7	Фойда (+), зарар (-)	сўм	+1760250,0	+1159500,0
8	Рентабеллик	%	47,4	31,2

Олинган маълумотлар Қарнабчўл шароитида қизилқум завод типидagi қўйларни урчитишнинг қора рангли қўйларни урчитишга нисбатан қоракўл тери маҳсулоти бўйича сезиларли даражадаги устунлигини кўрсатди.

Тажриба гуруҳида жами таннарх 3711000 сўмни олинган даромад эса 5471250 сўмни, соф фойда 1760250 сўм бўлиб, рентабеллик даражаси 47,4 фоизни ташкил қилди.

Назорат гуруҳида эса жами таннарх 3711000 сўмни олинган даромад эса 4870500 сўмни, соф фойда 1159500 сўм бўлиб, рентабеллик даражаси 31,2 фоиз даражасида қайд этилди.

Бу ҳолатда 1 дона сур рангли қоракўл терисини сотиш баҳоси 72950,0 сўмни, 1 дона қора рангли қоракўл терисини сотиш баҳоси эса 64940,0 сўмни ташкил этиб, бир хил харажатлар (таннарх) шароитида даромад ва фойданинг кўпайиши ҳисобига сур қўйлар бўйича рентабеллик даражасининг 16,2 фоиз устунлиги аниқланди.

ХУЛОСАЛАР

Диссертация иши доирасида Қизилқум завод типидеги сур рангли қоракўл қўйларининг Қарнабчўл шароитида маҳсулдорлигини оширишнинг илмий-амалий асосларини такомиллаштириш йўналишидаги тадқиқотларда олинган маълумотларни умумлаштириш ва таҳлиллаш асосида қуйидаги хулосаларни қилиш мумкин:

1. Қарнабчўл шароитида қизилқум завод типидеги сур қоракўл қўйлари етарли даражадаги мустаҳкам конституционал хусусиятлари билан характерланади. Ушбу кўрсаткич бўйича улар қора рангли қўйларга нисбатан бироз бўшроқлиги билан характерланса ҳам, қўйлар ва улар авлодларида мустаҳкам конституцияли қўзилар салмоғи 63,3 ва 67,1 фоизни ташкил этиши кузатилди, бу уларни ушбу шароитда урчитилишига асос бўла олади.

2. Қизилқум завод типидеги сур қоракўл қўйларининг туғилгандан 18 ойлик давригача гул типларидан қатъий назар етарли даражадаги тирик вазн кўрсаткичларига эга бўлиши аниқланди. Уларнинг ушбу кўрсаткичи ўртача мувозанатлашган ҳолатда туғилганда $4,45 \pm 0,04$, 4 ойликда онасидан ажратилганда $25,08 \pm 0,02$, 12 ойликда $31,9 \pm 0,37$, 18 ойликда $39,4 \pm 0,39$ килограммни ташкил этиши ва қора рангли қўйлардан деярли қолишмаслиги ва 18 ойликда тенглашиши қайд этилди.

3. Экстерьер ўлчамлари бўйича қизилқум завод типидеги сур қўйлар авлодларининг қора рангли қўйлар авлодларига нисбатан туғилган пайтда маълум даражадаги статистик ишончли ($P < 0,001$) пастроқ кўрсаткичлар билан характерланиши, бундай фарқланишнинг кейинги ёш даврларида аста-секин камайиб бориши, жинсий вояга етган 18 ойлигида эса тенглашиши аниқланди. Тана тузилиш индекслари бўйича ҳам худди шундай қонуниятнинг тақдорланиш ҳолати қайд этилди.

4. Қизилқум завод типидеги сур қоракўл қўйларининг жун қоплами кўрсаткичлари бўйича қора рангли қоракўл қўйларига нисбатан сезиларли устунлиги кузатилди. Бундай устунлик баҳорги жуннинг умумий узунлиги бўйича 0,7 см ни ($P < 0,05$), тивит қатлами узунлиги бўйича 0,4 см ни ($P < 0,05$), йиллик жун маҳсулдорлиги бўйича 99,8 граммни ($P < 0,001$), жун таркибида тивит фракцияси салмоғи бўйича 3,5 фоизни ташкил этиши аниқланди.

5. Сур рангли қоракўл қўйлари авлодлари гул ва жун-тола сифати кўрсаткичлари бўйича қора рангли қоракўл қўйлари авлодлари билан деярли бир хил кўрсаткичларга эга бўлиши аниқланди:

-авлодларнинг гул типларига тақсимланишида сур қўйлар авлодларининг $56,6 \pm 2,65$ фоизи ярим доира қаламгул типига эга бўлган бўлса, бу кўрсаткич қора рангли қўйлар авлодларида $59,7 \pm 2,84$ фоизни ташкил этгани қайд этилди;

-сур қўйлар авлодларининг $52,0 \pm 2,67$ фоизи узун, $74,4 \pm 2,42$ фоизи ўрта кенгликдаги гуллар билан характерланган бўлса, мустаҳкам гулли авлодлар салмоғи бўйича мутаносиб равишда $71,1 \pm 2,42$ ва $75,8 \pm 2,48$ фоизга, мақсадга мувофиқ параллел-концентрик ва параллел-тўғри гул расми бўйича 84,9 ва 88,9 фоизга тенг кўрсаткичлар қайд этилди;

-жун толаларининг ипаксимонлик ва ялтироқлиги каби сифат кўрсаткичлари бўйича сур кўйлар авлодларининг қора рангли кўйлар авлодларига нисбатан маълум даражадаги устунлиги аниқланди. Бундай устунлик кучли ипаксимонлик бўйича 4,4 фоизни, кучли ялтироқлик бўйича эса 6,8 фоизни ташкил этгани қайд этилди.

6. Жун толалари зичлиги ва узунлиги бўйича бироз устунлик қора рангли кўйлар авлодларида кузатилса ҳам, сур кўйлар авлодлари ҳам оптимал кўрсаткичлар билан характерланиши аниқланди. Ушбу ҳолатда сур кўйлар авлодларининг 86,3 фоизи ўта зич ва зич жун қопламига эга бўлган бўлса, бу кўрсаткичнинг қора рангли кўйлар авлодларида 88,9 фоизни ташкил этгани кузатилди. Жун-тола узунлиги сағри қисмида сур кўзиларда $10,26 \pm 0,07$, қора рангли кўзиларда $10,07 \pm 0,06$ миллиметрни, елка қисмида $11,87 \pm 0,10$ ва $11,42 \pm 0,09$ миллиметрни ташкил этгани аниқланди.

7. Тадқиқот натижаларида қизилқум завод типидagi кўйларнинг қимматли рангбарангликлар, айниқса кумушсимон рангбаранглиги бўйича мустаҳкам ирсиятга эга эканлиги аниқланди. Ушбу ҳолатда улар авлодларида қимматли рангбарангликларнинг (кумушсимон, тилласимон, бинафша) 88,9 фоиз, кумушсимон рангбаранглигининг 69,2 фоиз даражаларида намоён бўлиши кузатилдики, бу уларнинг ирсий мустаҳкамлигини илмий жиҳатдан исботлайди.

8. Қизилқум завод типи кўйлари ирсиятининг мустаҳкамлигини сур рангининг ифодаланишида ҳам кўриш мумкин. Бунда ранг ифодаланишининг аъло даражадаги кўрсаткичи ўртача мувозанатлашган ҳолатда $43,7 \pm 2,65$ фоизни, ярим доира қаламгул типидa $41,4 \pm 3,56$ фоизни, қовурғасимон типидa $51,6 \pm 6,95$ фоизни, ясси типидa $59,4 \pm 6,67$ фоизни ташкил этгани қайд этилди.

9. Ранг текислиги бўйича текис ва қониқарли текис кўрсаткичлар $78,8 \pm 92,9$ фоиз даражасида қайд этилиб, энг юқори кўрсаткич ясси типидa кузатилди. Рангбарангликлар миқёсида эса юқори даражадаги текис ранг кўрсаткичи кумушсимон ($82,6 \pm 2,43\%$), тилласимон ($78,4 \pm 7,85\%$) рангбарангликларида кузатилгани аниқланди.

10. Авлодларда қоракўл териларининг нав ва ассортимент кўрсаткичларини ўрганиш натижасида биринчи навли қоракўл маҳсулоти салмоғи бўйича фарқланишлар кузатилмади. Сур терилар орасида ярим доира қаламгул гуруҳидаги биринчи нав терилар салмоғининг сезиларсиз камроқлигини ($1,4\%$), терилар сатҳ ўлчамининг маълум даражада ($28,9 \text{ см}^2$) йирикроқлиги қайд этилди.

11. Тадқиқотлар давомида олинган натижалар Қарнабчўл шароитида қизилқум завод типидagi кўйларни урчитишнинг қора рангли кўйларни урчитишга нисбатан асосий маҳсулот ҳисобланган қоракўл терилари бўйича сезиларли устунлигини кўрсатди. Ушбу устунлик 1 дона қоракўл териси нархи бўйича 8010,0 сўмни, рентабеллик даражаси бўйича эса 16,2 фоизни ташкил этганида ўз аксини топади.

**НАУЧНЫЙ СОВЕТ PhD.05/30.2019.Qx.75.01. ПРИ НАУЧНО-
ИССЛЕДОВАТЕЛЬСКОМ ИНСТИТУТЕ КАРАКУЛЕВОДСТВА И
ЭКОЛОГИИ ПУСТЫНЬ**

**НАУЧНО-ИССЛЕДОВАТЕЛЬСКИЙ ИНСТИТУТ
КАРАКУЛЕВОДСТВА И ЭКОЛОГИИ ПУСТЫНЬ**

КЛИЧЕВ ЗАФАР САФАРОВИЧ

**СОВЕРШЕНСТВОВАНИЕ НАУЧНО-ПРАКТИЧЕСКИХ ОСНОВ
ПОВЫШЕНИЯ ПРОДУКТИВНОСТИ КАРАКУЛЬСКИХ ОВЕЦ
ЗАВОДСКОГО ТИПА КЫЗЫЛКУМА**

**06.02.03 – Частная зоотехния. Технология производства
продуктов животноводства**

**АВТОРЕФЕРАТ ДИССЕРТАЦИИ ДОКТОРА ФИЛОСОФИИ (PhD)
ПО СЕЛЬСКОХОЗЯЙСТВЕННЫМ НАУКАМ**

САМАРКАНД – 2020

Тема диссертации доктора философии (PhD) по сельскохозяйственным наукам зарегистрирована в Высшей аттестационной комиссии при Кабинете Министров республики Узбекистан за номером B2017.3.PhD/Qx219

Диссертация выполнена в Научно-исследовательском институте каракулеводства и экологии пустынь.


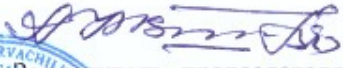
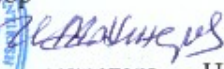
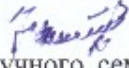
Автореферат диссертации на трех языках (узбекский, русский и английский (резюме)) размещен на веб-странице по адресу (www.uzkarakul.uz) и в информационно-образовательном портале «Ziyonet» (www.ziyonet.uz).

Научный руководитель:	Бобокулов Насилло Асадович доктор сельскохозяйственных наук, профессор
Официальные оппоненты:	Холмирзаев Дустмухаммад доктор сельскохозяйственных наук, профессор Турсунов Хайрулло Шарофиддинович кишлок хўжалиги фанлари номзоди
Ведущая организация:	Тошкентский государственный аграрный университет

Защита диссертации состоится «25» 08 2020 года в 14⁰⁰ часов на заседании Научного совета PhD.05/30.2019.Qx.75.01. по присуждению ученой степени доктора философии (PhD) при Научно-исследовательском институте каракулеводства и экологии пустынь (Адрес:140154, Самарканд, ул. М. Улугбека, 47. Научно-исследовательский институт каракулеводства и экологии пустынь, конференц-зал, 2 этаж, тел: (99866) 233-32-79; факс: (99866) 233-34-81; e-mail: uzkarakul30@mail.ru).

С диссертацией можно ознакомиться в информационно-ресурсном центре Научно-исследовательского института каракулеводства и экологии пустынь (зарегистрировано за номером №176). Адрес: 140154, Самарканд, ул. М.Улугбека, 47. Административное здание института, 1 этаж, тел.: (0366) 233-32-79; факс: (0366) 233-34-81).

Автореферат диссертации разослан «14» 08 2020 года.
(Реестр протокола рассылки № 6 от «14» 08 2020 года)

	 М.Э.Аширов Заместитель председателя Научного совета по присуждению учёной степени, д.с.х.н., профессор
	 М.Ш.Исмаилов Учёный секретарь Научного совета по присуждению учёной степени, д.с.х.н., с.н.с.
	 С.Ю. Юсупов Председатель Научного семинара при Научном совете по присуждению учёной степени, д.с.х.н., профессор

ВВЕДЕНИЕ (аннотация диссертации доктора (PhD) философии)

Актуальность и востребованность темы диссертации. Широкий ареал распространения каракульских овец позволяет разведению их почти во всех континентах мира. Узбекистан, Афганистан, Южно-Африканская Республика, Намибия, Туркмения и Казахстан считаются странами, в которых больше всего разводятся каракульские овцы. В этих странах в результате проведенных селекционно-племенных работ заметно усовершенствованы наследственные и продуктивные особенности каракульских овец, сформированы их отличительные свойства и закреплены в поколениях. В целях опытов каракульские овцы разводятся в чистом виде в экспериментальных овчарнях Франции, Польши, Италии и других государств Европы и в США.

Каракульских овец разводят в таких странах СНГ, как Казахстан, Таджикистан, Россия, Украина и Молдавия, где исходя из пастбищно-климатических условий этих государств проведены научно-исследовательские работы по эффективному использованию потенциала породы по повышению мясной и молочной продуктивности.

Свыше 18 миллионов гектаров территории Узбекистана составляют пустынные пастбища, характеризующиеся различными экологическими условиями. В этом регионе хорошо развито пустынно-пастбищное животноводство, основу которого составляет отрасль каракулеводства. Производимые в этой отрасли каракульские шкурки различных окрасок, расцветок и завитковых групп по качеству и ассортименту не имеют себе равных. Широкий ассортимент и высокое качество каракуля обеспечивают созданные высокопродуктивные заводские типы. Эта особенность считается одним из главных факторов, оказывающее положительное влияние на экономическое состояние отрасли. В Стратегии действий развития Республики Узбекистан по пяти основным направлениям на 2017-2021 годы уделено особое внимание «...интенсивному развитию сельского хозяйства, укреплению продовольственной безопасности, увеличению производства экологически чистой продукции, интенсивному развитию животноводства, удовлетворению нарастающего спроса населения на животноводческую продукцию». Исходя из этой точки зрения, учитывая ценность породы и значимость отрасли в животноводстве Президентом Республики Узбекистан приняты ряд постановлений по развитию каракулеводства ПП-2841-«О дополнительных мерах по углублению экономических реформ в животноводстве» от 16 марта 2017 года, ПП-3603-«О мерах по ускоренному развитию каракулеводческой отрасли» от 14 марта 2018 года и ПП-4420-«О мерах по комплексному развитию каракулеводческой отрасли» от 16 августа 2019 года, которые считаются важными документами в развитии отрасли. Кызылкумский заводской тип каракульских овец окраски сур, созданный одним из первых в кызылкумском регионе, имеет важное значение в развитии сурового каракулеводства. Данная диссертационная работа в

направлении усовершенствования ценного генофонда, повышения продуктивности, укрепления наследственности и широкого применения их при разведении каракульских овец сур в определенной мере служит повышению эффективности отрасли, выполнению поставленных задач в постановлениях Президента Республики Узбекистан.

Соответствие исследования с приоритетными направлениями развития науки и технологии в республике. Данное исследование выполнено в соответствии с приоритетным направлением V-развития науки и технологий Республики Узбекистан «Сельское хозяйство, биотехнология, экология и охрана окружающей среды».

Степень изученности проблемы. В исследованиях многих ученых (Б.Н. Васин, В.И. Стояновская, А. Ибрагимов, А. Рахимов, С. Юсупов, С. Базаров, Х. Турсунов, М. Эгамкулов, У. Кукенов и др.) изучены рост, развитие, особенности проявления селекционных признаков каракульских овец окраски сур, обоснованы способы их эффективного использования.

Также проведены ряд исследований по изучению особенностей окраски, расцветки, выраженности и контрастности окраски, завитковых показателей, степени их проявления у овец окраски сур (Н.С. Гигинейшвили, Ю. Джуманиязов, С. Юсупов, А. Газиев, А. Хакназаров, А. Ибрагимов, А. Рахимов, С. Базаров, Б. Маматов, А. Болтаев и др.).

Каракульские овцы окраски сур Кызылкумского заводского типа созданы в песчаной пустыне Кызылкум, и были завезены в гипсовую пустыню Карнабчуль на территорию нынешнего ООО «Сахоба ота कराкул насл». В течении продолжительных лет адаптация к новым условиям, продуктивные и наследственные свойства этого типа не были изучены.

Учитывая выше изложенное следует сказать, что диссертационная работа, посвященная повышению продуктивности каракульских овец окраски сур кызылкумского заводского типа, входит в ряд приоритетных проблем.

Связь темы диссертации с тематическими планами научно-исследовательских работ научно-исследовательского учреждения, где выполнена диссертация. Диссертационное исследование проводилось в рамках прикладных исследовательских проектов Научно-исследовательского института каракулеводства и экологии пустынь КХА-8-016-2015 «Разработать селекционно-технологические методы производства каракульских овец окраски сур, продуцирующих тонкий, легкий, высококачественный каракуль» (2015-2017 гг.) и КХ-А-КХ-2018-60 «Разработать селекционно-генетический метод управления продуктивным потенциалом каракульских овец, обеспечивающий упрощение и ускорение ведения племенной работы в условиях фермерских хозяйств» (2018-2020).

Целью исследования являлось на основе сравнительного изучения показателей адаптации к новым условиям Карнабчуля, биологических, продуктивных и племенных особенностей каракульских овец окраски сур кызылкумского заводского типа с показателями каракульских овец черной

окраски разводимых в этой зоне определение потенциала их эффективного использования при оценке, отборе и подборе.

Задачи исследования:

изучение некоторых биологических (рост, развитие, конституция), продуктивных (шерстная продуктивность) особенностей овец заводского типа в динамике;

изучение наследования смушковых показателей овец заводского типа;

изучение товарных особенностей каракуля;

экономическая оценка результатов исследований.

Объектом исследования выбраны каракульские овцы окраски сур Кызылкумского заводского типа (опытная группа) и черные каракульские овцы местной популяции (контрольная группа), каракульские шкурки.

Предметом исследования является усовершенствование научно-практических основ улучшения качества продукции, повышения продуктивности на основе изучения наследственного и племенного потенциала каракульских овец Кызылкумского заводского типа.

Методы исследования. В исследованиях применены зоотехнические, биометрические и статистические методы. Полученное в исследованиях потомство оценено согласно инструкции *«Қоракұлчиликда наслчилик ишларини юритиши ва қўзиларни баҳолаш бўйича қўлланма»* (С.Ю. Юсупов и др.), показатели роста и развития были изучены по общепринятым методам (А.И. Чижик, 1979), шерстная продуктивность взвешиванием шерсти на весах, полученный материал обработан методом вариационной статистики по Н.А. Плохинскому (1969).

Научная новизна исследования заключается в следующем:

впервые в экологических условиях Карнабчуля выявлены научно обоснованные способы повышения продуктивности каракульских овец окраски сур Кызылкумского заводского типа на основе сравнительной оценки их с каракульскими овцами черной окраски местной популяции;

дана характеристика параметров динамики роста, развития;

конституциональные особенности каракульских овец окраски сур и их потомства;

определены особенности и степени проявления важных смушковых признаков у потомства овец сур Кызылкумского заводского типа.

Практические результаты исследования состоят в следующем:

изучена динамика живой массы, роста, развития и индексов телосложения и конституциональные особенности овец;

изучена наследование смушковых показателей овец;

изучены товарные свойства каракуля;

дана экономическая оценка результатов исследований.

Достоверность результатов исследования. В исследованиях диссертации применялись передовые методы селекции. Достоверность результатов исследований подтверждается положительной оценкой их при апробации научно-исследовательских работ и первичных материалов

апробационной комиссией Научно-исследовательского института каракулеводства и экологии пустынь, Узбекского научно-производственного центра сельского хозяйства и продовольственного обеспечения и Государственного Комитета развития ветеринарии и животноводства, математической обработанностью всего полученного цифрового материала методами вариационной статистики, определением критериев достоверности, внедрением результатов научных исследований, подтвержденных актами внедрения. А так же опубликованностью научных статей в научных изданиях, рекомендованных высшей Аттестационной Комиссией при Кабинете Министров Республики Узбекистан.

Научная и практическая значимость результатов исследования. Научная значимость исследования заключается в том, что впервые на основе проведенных исследований в условиях Карнабчуля дана оценка биопродуктивным показателям овец Кызылкумского заводского типа, усовершенствованы научно-практические основы повышения продуктивности.

Практические результаты исследования характеризуются тем, что определены способы эффективного использования потенциала заводского типа, раскрытием способов положительного влияния на продуктивность других овец, улучшением качества продукции и эффективным использованием их в практике.

Внедрение результатов исследования. Разработанные в результате проведенных исследований в условиях Карнабчуля по совершенствованию научно-практических основ повышения продуктивности каракульских овец сур Кызылкумского заводского типа:

способы повышения продуктивности на основе изучения селекционных показателей каракульских овец сур Кызылкумского заводского типа внедрены в ООО «Сахоба ота коракул насл» Нурабадского района Самаркандской области (справка Государственного Комитета развития ветеринарии и животноводства от 07 июля 2020 г. № 02/23-980). В результате улучшились племенные свойства овец, реализационная цена одной штуки каракуля повысилась на 10,2 тыс. сум, уровень рентабельности на 24,5 процентов;

методы использования степени наследования смушковых показателей овец в новых экологических условиях внедрены в ООО «Тутли коракул замини» Нурабадского района Самаркандской области (справка Государственного Комитета развития ветеринарии и животноводства от 07 июля 2020 г. №02/23-980). В результате проявление важных селекционных признаков улучшилось на 10-15 процентов, реализационная цена одной штуки каракуля повысилась на 9,8 тыс. сум, уровень рентабельности на 20,2 процентов;

методы эффективного использования потенциала на основе изучения роста и развития каракульских ягнят суровой и черной окрасок в новых экологических условиях внедрены в ООО «Карнаб ота» (справка Государственного Комитета развития ветеринарии и животноводства от 07 июля 2020 г. № 02/23-980). В результате наблюдалось увеличение живой массы овец на 3-5 кг, получение

прибыли от одной овцы 50-70 тыс. сумов, а уровня рентабельности на 22,0 процентов.

Апробация результатов исследования. Результаты исследований были доложены на производственных собраниях ООО «Сахоба ота कराкул насл» Нурабадского района Самаркандской области (2017-2019 г.г.), на апробационных комиссиях Узбекского научно-производственного центра по продовольственному обеспечению и Государственного Комитета развития ветеринарии и животноводства (2017-2019 г.г.), на заседаниях Ученого совета Научно-исследовательского института каракулеводства и экологии пустынь (2017-2020 г.г.), а также на республиканских и международных научно-практических конференциях (2017-2019 г.г.).

Публикация результатов исследования. По диссертационной теме опубликовано всего 9 научных работ, в том числе в сборниках материалов международных и республиканских научно-практических конференций - 5, в научных изданиях, рекомендованных Высшей Аттестационной комиссией Республики Узбекистан по публикации основных научных результатов диссертации - 4, из них в международных изданиях - 2.

Структура и объем диссертации. Диссертационная работа состоит из введения, 4 глав, выводов и списка использованной литературы. Объем диссертации составляет 119 страниц.

ОСНОВНОЕ СОДЕРЖАНИЕ ДИССЕРТАЦИИ

Во введении обоснована актуальность и востребованность проведенных темы исследований, степень изученности вопроса, освещено соответствие исследования приоритетным направлениям развития науки и технологий в республике, связь с тематическими планами научно-исследовательских работ научно-исследовательского учреждения, цель, задачи, объект и предмет, методы, научная новизна исследований, практические результаты, достоверность полученных результатов, научная и практическая значимость, внедрение результатов исследований, апробация полученных результатов исследований, опубликованность научных работ, структура и объем диссертации.

В первой главе **«Обзор литературы»** проведен анализ научной литературы по изучению био-продуктивных и наследственных особенностей каракульских овец. Обобщены данные многих авторов, проводивших исследования в данном направлении, сделаны соответствующие выводы, предложения и определены задачи диссертации.

В второй главе **«Место, материал и методика проведения исследований»** освещены место, материал и методика исследований и история создания Кызылкумского заводского типа.

Исследования проводились в ООО «Сахоба ота कराкул насл» Нурабадского района Самаркандской области на чистопородных каракульских овцах окраски сур Кызылкумского заводского типа. Освещены формирование опытных и контрольных групп, биологические и

продуктивные, смушковые показатели каракульских овец, такие показатели как качество и размер завитка, окраска и расцветка, качество волоса и шерстного покрова, шерстная продуктивность, её морфологический состав, площадь шкурок каракуля, их масса и ассортимент, динамика живой массы и промеров экстерьера, индексы телосложения, показатели конституции и жизнеспособности, экономическая эффективность исследования, освещены методы и способы биометрической обработки полученных данных исследования.

В третьей главе «Биологические и продуктивные показатели каракульских овец» изложены показатели жизнеспособности и конституции, живой массы, динамика промеров экстерьера и индексов телосложения, показатели шерстного покрова каракульских овец.

Результаты изучения конституциональных особенностей овец и их потомства показали, что в обеих группах овцы и ягнята черной окраски отличались конституциональной крепостью, чем сверстники окраски сур. При этом, у овец черной окраски особи с крепкой конституцией составили $74,3 \pm 2,58$ и $78 \pm 2,58$ процентов, $7,4 \pm 1,28$ и $9,0 \pm 1,79$ процентов ягнят имели нежную конституцию, этот показатель у окраски сур составил $63,3 \pm 2,27$ и $67,1 \pm 2,51$, а также $14,9 \pm 1,68$ и $17,5 \pm 2,03$ процентов соответственно.

При анализе живой массы по окраскам выявлены некоторые различия по завитковым типам (рис.-1.). В этом случае также наблюдалась превосходство по живой массе ягнят кавказского типа в обеих возрастных группах и по всем окраскам ($4,74 \pm 0,11$ и $25,89 \pm 0,57$, а также $4,91 \pm 0,12$ и $26,31 \pm 0,62$ кг) по сравнению с ягнятами других завитковых типов ($P < 0,001$ и $0,05$).



Рис.1. Показатели живой массы ягнят различных окрасок, кг

Несмотря на существующие различия, ягнята ценных полукруглого, ребристого и плоского типов также были хорошо развиты и по живой массе были в пределах требований стандарта.

Получены аналогичные результаты и по изучению особенностей

экстерьера.

Полученные данные указывают на то, что каракульские овцы окраски сур в условиях Карнабчуля имеют в достаточной степени хорошие показатели роста и развития и возможности успешного разведения в этих условиях.

В четвертой главе «**Наследственные особенности овец**» приведены результаты исследований по степени проявления у полученного потомства смушковых особенностей и показателей окраски и расцветки.

Завитковые типы. Этот признак является важным признаком, определяющим генотип овец по завитковому типу. В исследованиях проведено изучение данного показателя, результаты которых обобщены в таблице-1.

Таблица-1

Распределение потомства на завитковые типы

Группы	n	Завитковые типы потомства, % $\bar{X} \pm S\bar{X}$			
		Полукруглый	Ребристый	Плоский	Кавказский
Опытная (сур)	350	56,6 \pm 2,65	17,7 \pm 2,04	16,0 \pm 1,96	9,7 \pm 1,58
Контрольная (черные)	298	59,7 \pm 2,84	21,5 \pm 2,38	12,1 \pm 1,89	6,7 \pm 1,45

Полученные данные показывают достаточную степень наследственной устойчивости овец обеих групп по изучаемому показателю. Так, если у полученного потомства опытной группы ягнята с полукруглым типом завитков составили 56,6 процентов, ребристым 17,7 процентов, плоским 12,1 процентов и кавказским 9,7 процентов, то в контрольной группе эти показатели составили 59,7; 21,5; 12,1 и 6,7 процентов соответственно.

Превосходство контрольной группы статистически недостоверно, и составляет по полукруглому типу 3,1 процентов, ребристому типу 3,8 процентов, кавказскому 3,0 процента, что обусловлено наследственностью и объясняется тем, что более короткий волос ягнят способствует формированию у них полукруглых и ребристых вальковатых завитков.

Следует отметить, у потомства обеих групп в зависимости от их принадлежности к тому или иному завитковому типу обнаружены завитки соответствующего типа. Если у потомства полукруглого типа удельный вес полукруглых вальков и бобов в опытной группе составил 86,4 процента, то в контрольной группе он был равен 87,0 процентам, у ягнят ребристого типа удельный вес ребристых вальков и гривок составил 87,9 и 91,3 процентов, у ягнят плоского типа удельный вес плоских вальков и гривок составил 87,1 и 87,6 процентов соответственно.

Длина и ширина завитков. Эти признаки являются важными показателями оценки наследственности овец и товарных свойств каракуля. Во всех любом случаях, ягнята и каракуль с длинными завитками и со средним размером по ширине считается наиболее ценным.

В процессе исследований были изучены завитковые показатели потомства овец опытных животных. Полученные данные обобщены в рисунке-2.

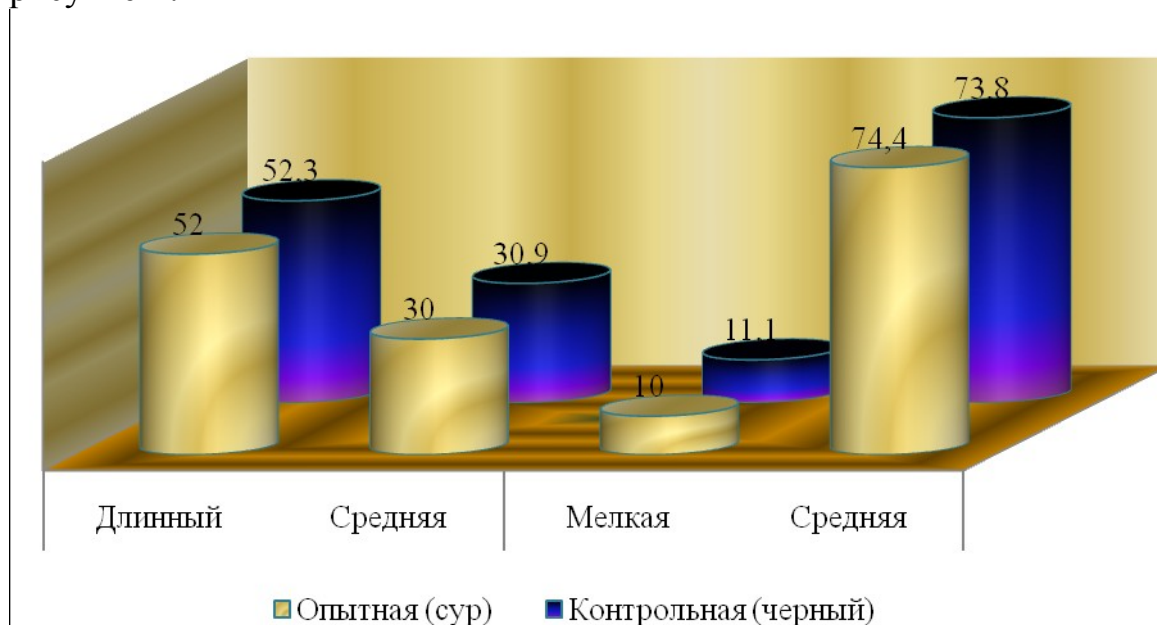


Рис.2. Показатели длины и ширины завитков потомства овец

Анализ данных показывает отсутствие заметных различий у потомства овец между сравниваемыми группами по длине и ширине завитков. Так, если у потомства овец окраски сур ягнята с длинными завитками составили 52,0 процента, со средними по длине завитками 30,0 процентов, со средними по ширине завитками 71,4 процентов, мелким и крупным размером завитка 10,0 и 18,6 процентов, то эти показатели у потомства овец контрольной группы составили 52,3; 30,9; 11,1; 73,8 и 15,1 процентов соответственно.

Из полученных данных можно сделать вывод, что овцы окраски сур Кызылкумского заводского типа по изученным показателям имеют устойчивую и в достаточной степени крепкую наследственность, что следует использовать в последующих селекционных процессах.

Изученные в исследованиях показатели плотности завитков и рисунков их расположения у полученного потомства окраски сур, оказались заметно высокими, вместе с тем эти показатели были немного меньше показателей черных ягнят, и эта разница составила по удельному весу плотных завитков 4,7 процентов, недостаточно плотных 2,5 процентов и по рыхлым завиткам 2,2 процента. Выявленные различия оказались на уровне средне арифметической ошибки и считаются статистически недостоверными.

Проявление расцветки. В исследованиях были изучены проявления расцветок у ягнят различных завитковых типов. Полученные данные обобщены в таблице-2.

Таблица-2

Распределение ягнят по расцветкам

п/н	Завитковый тип ягнят	n	Расцветки, % $\bar{X} \pm S\bar{x}$			
			Серебристая	Золотистая	Сиреневая	Кара сур
1	Полукруглый	198	69,7±3,27	10,6±2,21	8,1±1,94	11,6±2,28
2	Ребристый	62	69,4±5,85	9,7±3,76	12,9±4,26	8,0±3,45
3	Плоский	56	71,4±6,04	10,7±4,13	7,1±3,49	10,8±4,14
4	Кавказский	34	61,8±8,33	11,8±5,55	11,8±5,55	14,6±6,06
5	Средне взвешенный показатель	350	69,2±2,47	10,6±1,6	9,1±1,54	11,1±1,68

Основываясь на результаты исследования можно заключить, что у каракульских овец окраски сур Кызылкумского заводского типа закреплена наследственность по ценным расцветкам (88,9%), особенно у серебристой расцветки (69,2%) и она в высокой степени передается по наследству.

Выраженность суровой окраски. Это свойство определяется выраженностью, пигментированной нижней и депигментированной верхней частью волоса на шкурках.

В исследованиях изучены показатели выраженности окрасок различных завитковых типов ягнят, полученных от овец подопытных групп (таблица-3).

Таблица-3

Выраженность окраски сур у потомства

п/н	Завитковый тип ягнят	n	Выраженность окраски, % $\bar{X} \pm S\bar{x}$		
			отличная	средняя	низкая
1	Полукруглый	198	41,4±3,50	44,4±3,53	14,2±2,48
2	Ребристый	62	51,6±6,95	38,7±6,19	9,7±3,76
3	Плоский	56	53,4±6,67	35,9±6,41	10,7±4,13
4	Кавказский	34	26,5±7,57 ^{x)}	52,9±8,56 ^{x)}	20,6±6,94
5	Средне взвешенный показатель	350	43,7±2,65	42,9±2,65	13,4±1,82

x - (P<0,001)

Данные таблицы показали существующие некоторые различия по выраженности окраски ягнят в зависимости от их завитковых типов. Ягнята с отличной выраженностью окраски в средне взвешенном показателе составили 43,7±2,65 процентов, этот показатель у ягнят ребристого типа составил 51,6±6,35 процентов, у плоского типа 53,4±6,67 и у ягнят кавказского типа 26,5±7,57 процентов (P<0,001). Такая же картина наблюдалась и по средней выраженности окраски, в целом удельный вес ягнят с отличной и средней выраженностью окраски составил в полукруглом

типе 85,8 процентов, у ягнят ребристого типа 90,3 процентов, у плоского типа 89,3 процентов и у ягнят кавказского типа 73,5 процентов.

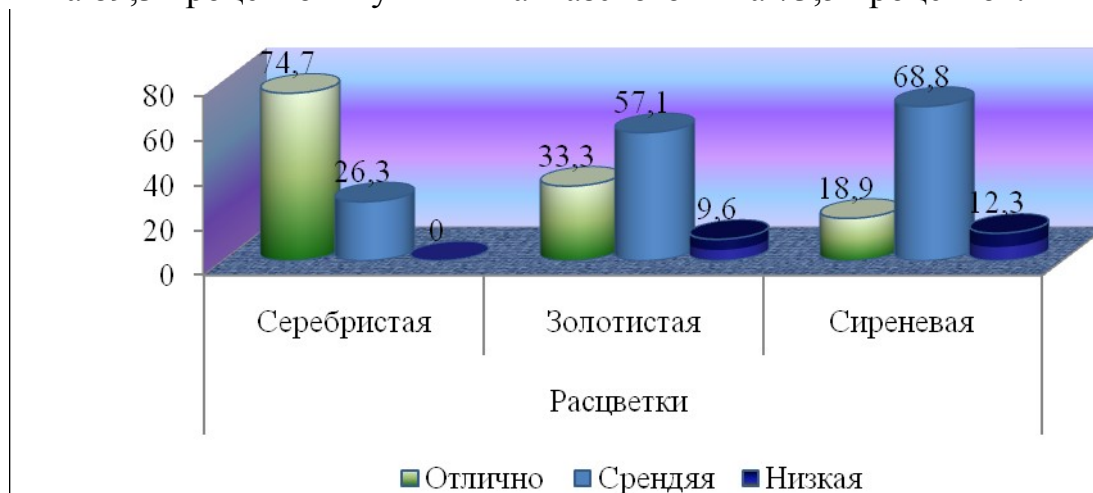


Рис.3. Выраженность окраски сур у ягнят различных окрасок, %

В результатах исследований обнаружены резкие различия по выраженности окраски в разрезе расцветок ягнят. Данные показывают, что самый высокий показатель выраженности окраски отмечен у ягнят серебристой расцветки. Так, $74,7 \pm 3,70$ процентов ягнят серебристой расцветки характеризовались отличной, $26,3 \pm 3,75$ процентов со средней выраженностью окраски и по этому показателю онистатистически достоверно превосходили ягнят других расцветок.

Основная часть ягнят золотистой и сиреневой расцветок ($57,1 \pm 10,80$ и $68,8 \pm 11,58$ процентов соответственно) характеризовалась со средней степенью выраженности окраски.

Уравненность окраски. В исследованиях изучалась степень проявления данного показателя у ягнят различных завитковых типов и расцветок. Полученные данные обобщены в таблице-4.

Таблица-4

Степень проявления уравненности окраски у ягнят различных завитковых типов и расцветок

п/н	Завитковые типы и расцветка ягнят	n	Уравненность окраски, % $\bar{X} \pm S\bar{x}$		
			уравненная	нормальная	недостаточная
1	Полукруглый	198	$68,2 \pm 3,31^x$	$29,2 \pm 3,00$	$8,6 \pm 1,99$
2	Ребристый	62	$72,5 \pm 5,67^x$	$19,4 \pm 5,02$	$8,1 \pm 3,47$
3	Плоский	56	$73,2 \pm 5,92^x$	$19,7 \pm 5,31$	$7,1 \pm 3,43$
4	Кавказский	34	$47,1 \pm 8,56$	$31,6 \pm 7,97$	$21,3 \pm 7,02$
5	Серебристая	242	$82,6 \pm 2,43^x$	$17,4 \pm 2,43$	-
6	Золотистая	37	$78,4 \pm 6,77^x$	$21,6 \pm 6,77$	-
7	Сиреневая	32	$73,0 \pm 7,85^x$	$17,6 \pm 6,73$	$9,4 \pm 5,16$
8	Карасур	39	$15,4 \pm 5,78$	$35,9 \pm 7,68$	$48,7 \pm 8,00$

$x-P < 0,001$ $x-P < 0,05$

Данные таблицы показывают в заметной степени зависимость уравниности окраски от завитковых типов и расцветки ягнят.

Результаты изучения уравниности окраски в зависимости от завиткового типа ягнят показал, что самый высокий показатель отмечался у ягнят ребристого и плоского типов ($72,5 \pm 5,67$ и $73,2 \pm 5,92$ %), а самый низкий у ягнят кавказского типа ($47,1 \pm 8,56$ %). Ягнята полукруглого типа занимали промежуточное положение.

В разрезе расцветок самый высокий показатель отмечен у серебристой расцветки ($82,6 \pm 2,43$ %).

Шелковистость и блеск волоса. Результаты изучения этого показателя у потомства овец опытных и контрольных групп не выявили существенных различий между ними.

У потомства овец опытной группы по сравнению с потомством контрольной группы удельный вес ягнят с сильной шелковистостью и блеском был больше ($4,2-6,8$ %), а у потомства овец контрольной группы наблюдался больший удельный вес ягнят с нормальной шелковистостью и блеском ($2,9-6,4$ %). В обеих группах недостаточные показатели шерстного покрова потомства составили $10,3-11,8$ и $10,3-10,7$ процентов.

Длина волос. В исследованиях была сравнительно изучена длина волос потомства овец окраски сур с потомством контрольной группы. Полученные данные обобщены в рисунке-4.

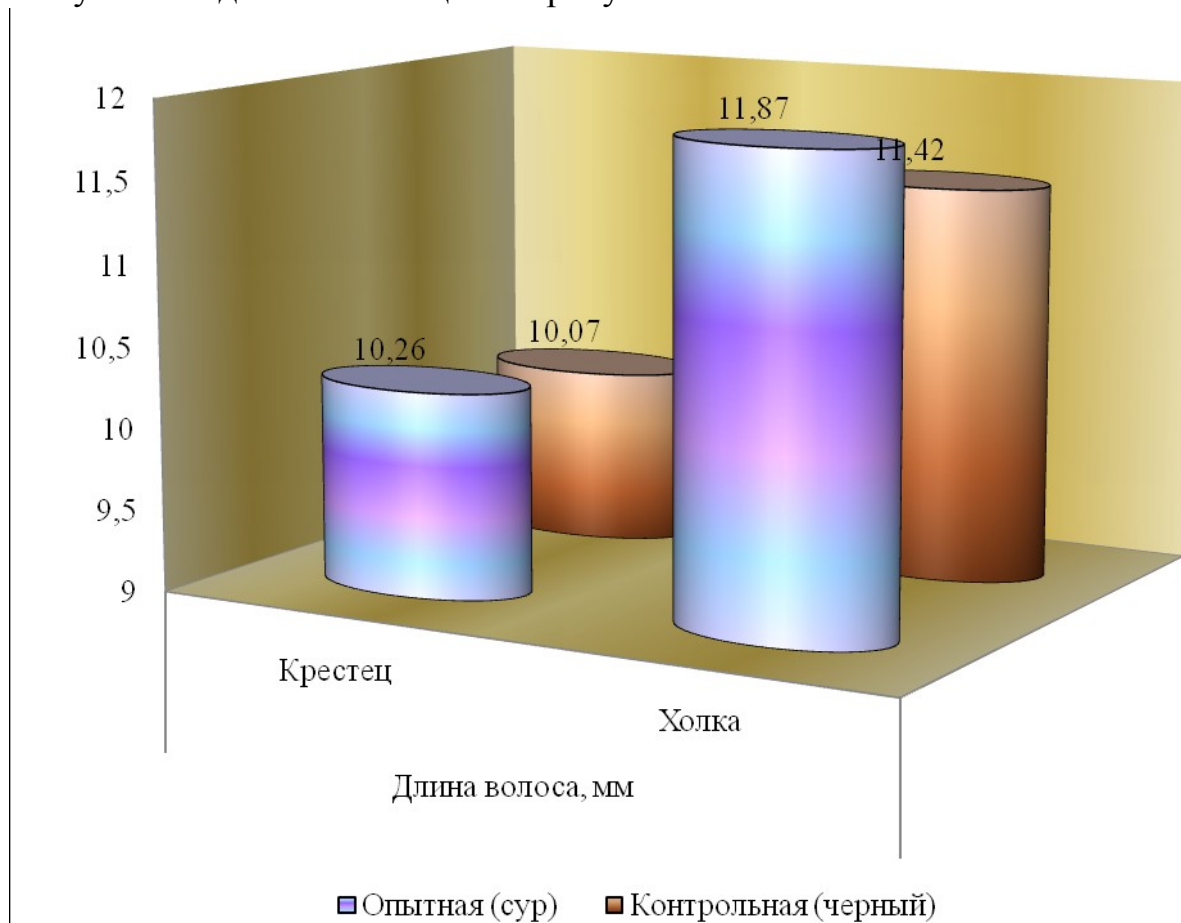


Рис.4. Длина волос у потомства

Из приведенных данных можно видеть, что как и ягнята черной окраски ягнята окраски сур, полученные от овец окраски сур характеризуются оптимальной длиной волоса. Длина волос на крестце составила у черных ягнят $10,07 \pm 0,06$ мм, у ягнят окраски сур $10,26 \pm 0,7$ мм ($P < 0,05$). Длина волос на холке была несколько длиннее и составила $11,87 \pm 0,10$ и $11,42 \pm 0,09$ мм ($P < 0,001$) соответственно.

Показатели сортности и ассортимента каракуля. Главный критерий отражающий эффективность селекции в каракулеводстве – это показатели сортности и ассортимента получаемой каракулевой продукции в зависимости от целей и направления селекции.

Ведение селекции в направлении определенной окраски, расцветки и завиткового типа, проявление в высокой степени или увеличение удельного веса данного показателя свидетельствует о успешном ведении селекции и её высокой эффективности.

В исследованиях изучены показатели сортности и ассортимента каракульских шкурок полученного от овец единственного в регионе Кызылкумского заводского типа по сравнению с каракулем, полученным от овец черной окраски. Полученные данные обобщены в таблице-5.

Таблица-5

Сортность и ассортимент каракуля, % $\bar{X} \pm S\bar{x}$

Сортность и ассортимент	Каракуль окраски сур (n=75)	Черный каракуль (n=75)
Жакет I	$8,0 \pm 3,13$	$9,3 \pm 3,35$
Жакет московский	$29,3 \pm 5,25$	$28,0 \pm 5,18$
Жакет толстый I	$21,3 \pm 4,73$	$22,7 \pm 4,84$
Всего жакетных I-сортов	$58,6 \pm 5,69$	$60,0 \pm 5,66$
Ребристый тонкий I	$14,6 \pm 4,08$	$13,3 \pm 3,92$
Ребристый толстый I	$12,0 \pm 3,75$	$10,7 \pm 3,57$
Всего ребристых I-сортов	$26,6 \pm 5,10$	$24,0 \pm 4,93$
Плоский тонкий I	$1,3 \pm 1,23$	$2,7 \pm 1,87$
Плоский толстый I	-	
Всего плоских I-сортов	$1,3 \pm 1,23$	$2,7 \pm 1,87$
Кавказский толстый I	$2,8 \pm 1,90$	$2,7 \pm 1,87$
Всего I-сортов	$89,9 \pm 3,57$	$89,4 \pm 3,55$
II сорт	$6,7 \pm 2,89$	$5,3 \pm 2,59$
III сорт	$4,0 \pm 2,26$	$5,3 \pm 2,59$
Средний размер площади каракуля, см ²	$1391,8 \pm 15,7$	$1362,7 \pm 14,9$

Полученные данные показали, что овцы Кызылкумского заводского типа характеризуются высокой наследственностью. Это можно увидеть в показателях сортности и ассортимента полученного каракуля. В целом, полученные от овец окраски сур первые сорта каракуля по удельному весу ($89,3 \pm 3,57\%$) не уступали показателям овец черной окраски ($89,4 \pm 3,55\%$), то

есть по сортности и ассортименту они идентичны. Выход каракуля жакетной группы овец окраски сур составил $58,6 \pm 5,69$ процентов, жакета I $8,0 \pm 3,13$ процентов, эти показатели по черным каракульским шкуркам составили $60,0 \pm 5,66$ и $9,3 \pm 3,35$ процентов соответственно.

Показатели удельного веса каракуля ребристой, плоской и кавказской групп также были почти одинаковыми, средняя площадь каракуля окраски сур была больше на $28,9 \text{ см}^2$, то есть крупнее, хотя разница статистически недостоверна.

Наблюдаемые случаи показывают о возможностях успешного разведения каракульских овец окраски сур в условиях Карнабчуля.

Экономическая оценка любого проведенного исследования создает возможность определения направлений внедрения разработок, способов использования, в известной мере прогнозировать ожидаемые результаты.

В проведенных исследованиях дана экономическая оценка полученного научного материала по определению способов повышения продуктивности каракульских овец Кызылкумского заводского типа на основе сравнения с показателями черных каракульских овец (таблица-6).

Таблица-6

Экономическая оценка результатов исследования

п/п	Показатели	Единица измерения	По овцам окраски сур (опытная)	По черным овцам (контрольная)
1	Всего получено каракуля	штук	75	75
2	Средний размер площади	см^2	$1391,8 \pm 15,7$	$1362,7 \pm 14,9$
3	Себестоимость одной штуки каракуля	сум	49480,0	49480,0
4	Реализационная цена одной штуки каракуля	сум	72950,0	64940,0
5	Всего затрат	сум	3711000,0	3711000,0
6	Полученный доход, всего	сум	5471250,0	4870500,0
7	Прибыль (+), убыток (-)	сум	+1760250,0	+1159500,0
8	Рентабельность	%	47,4	31,2

Полученные данные показывают заметное превосходство овец Кызылкумского заводского типа в условиях Карнабчуля по сравнению с овцами черной окраски.

В опытной группе всего затрат составили 3711000 сумов, полученный доход 5471250 сум, чистая прибыль 1760250 сум, уровень рентабельности 47,4 процентов.

В контрольной группе всего затрат было 3711000 сумов, полученный доход составил 4870500 сум, чистая прибыль 1159500 сум при уровне рентабельности 31,2 процентов.

В этом случае реализационная цена одной штуки каракуля окраски сур составила 72950,0 сумов, а реализационная цена одной штуки черного каракуля 64940,0 сумов, при равных затратах (себестоимости) за счет увеличения прихода и прибыли отмечено превосходство овец окраски сур по уровню рентабельности на 16,2 процентов.

ВЫВОДЫ

На основе обобщения и анализа полученного материала исследований в направлении изучения продуктивных особенностей каракульских овец окраски сур Кызылкумского заводского типа в условиях Карнабчуля в рамках диссертационной работы можно сделать нижеследующие выводы:

1. Каракульские овцы окраски сур Кызылкумского заводского типа в условиях Карнабчуля характеризуются достаточно высокой конституциональной крепостью и жизнеспособностью. По этим показателям хотя они несколько уступают овцам черной окраски, у овец окраски сур и их потомства удельный вес животных крепкой конституции составили $63,3 \pm 2,27$ и $67,1 \pm 2,51$ процентов, что свидетельствует о их хорошей адаптации к условиям пустыни.

2. Установлено, что каракульские овцы окраски сур Кызылкумского заводского типа независимо от их завитковых типов в период от рождения до 18 месячного возраста имеют достаточные показатели живой массы. Этот показатель при средне взвешенном значении составил при рождении $4,45 \pm 0,04$, в возрасте 4-месяцев (при отбивке) $25,08 \pm 0,02$, в 12 месяцев $31,9 \pm 0,37$, в 18 месяцев $39,4 \pm 0,39$ килограммов и почти не отстают от черных овец, а в возрасте 18 месяцев сравниваются. Такая же картина наблюдалась в суточном и абсолютном росте живой массы.

3. По экстерьерным промерам потомство овец окраски сур Кызылкумского заводского типа при рождении характеризуется несколько меньшими, статистически достоверными ($P < 0,001$) показателями по сравнению с потомством овец черной окраски, такая разница в последующих возрастных периодах уменьшается и к 18 месячному возрасту сравнивается. Такие же закономерность повторяется по индексам телосложения.

4. По показателям шерстного покрова каракульские овцы окраски сур Кызылкумского заводского типа заметно превосходили овец черной окраски. Это превосходство составило по общей длине весенней шерсти на 0,7 см ($P < 0,05$), по длине пуховых волокон на 0,4 см ($P < 0,05$), по годовой шерстной продуктивности на 99,8 граммов ($P < 0,001$), по удельному весу фракции пуха в шерсти на 3,5 процентов.

5. Установлено, что потомство овец окраски сур по показателям качества завитков и волоса имеют почти одинаковые показатели с потомством овец черной окраски:

- при распределении потомства овец окраски сур на завитковые типы $56,6 \pm 2,65$ процентов ягнят имели полукруглый тип завитка, этот показатель у потомства овец черной окраски составил $59,7 \pm 2,84$ процентов, удельный вес

наличия полукруглых вальков составил $61,8 \pm 3,45$ и $61,3 \pm 3,62$ соответственно;

- у потомства овец окраски сур длинный завиток отмечен у $52,0 \pm 2,67$ процентов ягнят, со средним размером по ширине $74,4 \pm 2,42$ процентов, удельный вес ягнят с плотными завитками составил $71,1 \pm 2,42$ и $75,8 \pm 2,48$ процентов соответственно, показатели ценных рисунков как параллельно-концетрический и параллельно-прямой были равны 84,9 и 88,9 процентам;

- по качественным показателям волоса, как шелковистость и блеск волоса установлено в некоторой степени превосходство потомства овец окраски сур. Такое превосходство по сильной шелковистости составило 4,4 процентов, а по сильному блеску 6,8 процентов.

6. По показателям густоты и длине волоса имели некоторое превосходство потомки черных овец, но потомство овец окраски сур также характеризовались оптимальными показателями. При этом, если потомство овец окраски сур имели 86,3 процентов очень густой и густой шерстный покров, то этот показатель у потомства овец черной окраски составил 88,9 процентов. Длина волоса на крестце у ягнят окраски сур составил $10,26 \pm 0,07$, у черных ягнят $10,07 \pm 0,06$ миллиметров, на холке $11,87 \pm 0,10$ и $11,42 \pm 0,09$ миллиметров соответственно.

7. Результаты исследований показали устойчивую наследственную основу ценных расцветок, особенно серебристой, у овец Кызылкумского заводского типа. При этом, выход ценных расцветок (серебристая, золотистая, сиреневая) составил 88,9 процентов, серебристой расцветки 69,2 процентов, что доказывает их высокую наследственную устойчивость.

8. Наследственную устойчивость Кызылкумского заводского типа можно видеть в проявлении признаков окраски сур. При этом, самая высокая степень показателя выраженности окраски в средне взвешенном виде составил $43,7 \pm 2,65$ процентов, у полукруглого типа $41,4 \pm 3,56$, у ребристого типа $51,6 \pm 6,95$ и у плоского типа $59,4 \pm 6,67$ процентов.

9. Показатели уравненной и нормальной уравненности окраски установлены на уровне $78,8 \pm 92,9$ процентов, самый высокий показатель был отмечен у ягнят плоского типа. В разрезе расцветок высокие показатели уравненности окраски отмечались у серебристой ($82,6 \pm 2,43\%$), золотистой ($78,4 \pm 7,85\%$) расцветок.

10. В результате изучения показателей сортности и ассортимента каракуля у потомства установлено, что полученная каракулевая продукция от овец Кызылкумского заводского типа по качеству не уступает продукции, полученной от овец черной окраски. По выходу первых сортов каракуля различий не обнаружено. Среди каракуля окраски сур отмечается незначительно меньший выход первых сортов жакетной группы (1,4%), и незначительно высокий выход сортов ребристой группы (2,6%), у каракуля окраски сур отмечена более крупная площадь шкур (28,9 см²).

11. Полученные данные исследований показали заметное превосходство разведения каракульских овец окраски сур в условиях

Кызылкумов по основной их продукции каракульских шкурок по сравнению с разведением овец черной окраски. Это превосходство по цене одной штуки каракуля составило 8010,0 сумов, а по уровню рентабельности 16,2 процентов.

**SCIENTIFIC COUNCIL PhD 05/30.12.2019. QX.75.01 UNDER
SCIENTIFIC-RESEARCH INSTITUTE OF KARAKUL SHEEP
BREEDING AND ECOLOGY OF DESERTS**

**SCIENTIFIC-RESEARCH INSTITUTE OF KARAKUL SHEEP
BREEDING AND ECOLOGY OF DESERTS**

KLICHEV ZAFAR SAFAROVICH

**IMPROVING THE SCIENTIFIC AND PRACTICAL FOUNDATIONS OF
INCREASING KARAKUL SHEEP PRODUCTIVITY OF KYZYLKUM
FACTORY TYPE**

06.02.03 – Private zootechnics. The technology of producing animal products

**DISSERTATION ABSTRACT OF PHILOSOPHY DOCTOR (PhD)
ON AGRICULTURAL SCIENCES**

SAMARKAND – 2020

The theme of the dissertation of the Doctor of Philosophy (PhD) on agricultural sciences has been registered under №B2017.3 PhD/Qx219 in Supreme attestation Commission at the Cabinet of Ministers of the Republic of Uzbekistan.

The dissertation of the Doctor of philosophy has been done at Scientific-research institute of karakul sheep breeding and ecology of deserts

The abstract of dissertation is available in three languages (Uzbek, Russian and English (resume) in webpage www.uzkarakul.uz and in "ZiyoNet" informative-educational portal(www.ziynet.uz).


Scientific council:	Boboqulov Nasillo Asadovich Doctor of Agricultural sciences, professor
Official opponents:	Kholmiraev Dustmuxammad Doctor of Agricultural sciences, professor Tursunov Khayrullo Sharofiddinovich Candidate of Agricultural sciences
Official organization:	Tashkent State Agrarian University

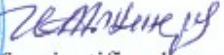
The dissertation defense will be conducted in the meeting of doctor of Philosophy (PhD) scientific degrees awarding of Scientific Council under № 05/30.12.2019 Qx.75.01 at Scientific-research institute of karakul sheep breeding and ecology of deserts and Samarkand institute of veterinary medicine, on the date "05" 08 2020 at 14⁰⁰ o'clock. (Address:140154, 47, M.Ulugbek Street, Samarkand. Scientific-research institute of karakul sheep breeding and ecology of deserts, phone.: (99866) 233-32-79; fax: (99866) 233-34-81; e-mail: uzkarakul30@mail.ru,administrative building of scientific-research institute of karakul sheep breeding and ecology of deserts, 2 -floor.


Further information on dissertation can be obtained at Information Resource Center of Scientific-research institute of karakul sheep breeding and ecology of deserts (registered under № 176). Address: 140154.47, M.Ulugbek Street, Samarkand, administrative building of the institute, 1-floor, phone: (99866) 233-32-79; fax: (99866) 233-34-81).

The abstract of dissertation has been given out on «14» 08 2020.
(The statement of registration under № 6 dated «14» 08 2020)




M.E. Ashirov
Chair of scientific degree awarding Scientific Council, Doctor of agricultural sciences, professor


M. Ismailov
Secretary of scientific degree awarding Scientific Council, candidate of agricultural sciences, senior specialist.


S.Y. Yusupov
Temp chair of scientific seminar at the scientific degree awarding Scientific council, doctor of agricultural sciences

INTRODUCTION (abstract of (PhD) dissertation)

The aim of the research. It was based on a comparative study of indicators of adaptation to new conditions of Karnabchul, biological, productive and breeding characteristics of Karakul sheep sur kyzylkum factory type with indicators of Karakul black sheep bred of this zone to determine the potential for their effective use in the assessment, choice and selection.

The object of the research work. Karakul sheep of sur Kyzylkum factory type (experimental group) and black Karakul sheep of the local population (control group), and Karakul skins were selected.

The novelty of the research: is as follows: for the first time in the environmental conditions of Karnabchul, scientifically substantiated methods have been identified for increasing the productivity of Karakul sheep of coloring of sur Kyzylkum factory type based on a comparative assessment of them with black Karakul sheep of the local population;

characteristics of the dynamics of growth and development are given;

constitutional features of Karakul sheep sur colour and their offspring;

the peculiarities and degrees of manifestation of important lamb pelt characters in the offspring of sheep sur Kyzylkum factory type are determined.

The implementations of research results. Developed on the basis of studies in the new conditions of Karnabchul: Ways to increase productivity based on the study of breeding indicators of Karakul sheep of sur Kyzylkum factory type were introduced in "Sahoba ota korakul nasl" LLC of Nurabad district, Samarkand region (certificate No. 02 /23-980 of July 07, 2020 of the State Committee for the Development of Veterinary and Animal Husbandry). As a result, the breeding properties of sheep improved, the selling price of one piece of karakul increased by 10.2 thousand soums, the level of profitability by 24.5 percent;

Methods for using the degree of inheritance of the lamb pelt indicators of sheep in the new environmental conditions were introduced at "Tutli Korakul Zamin" LLC of Nurabad District, Samarkand Region (certificate No. 02 / 23-980 of July 07, 2020 from the State Committee for the Development of Veterinary and Animal Husbandry). As a result, the manifestation of important selection traits improved by 10-15 percent, the selling price of one piece of karakul increased by 9.8 thousand soums, the level of profitability by 20.2 percent;

Methods for the effective use of potential on the basis of studying the growth and development of Karakul lambs of sur and black colors in the new environmental conditions were introduced at "Karnab ota" LLC (certificate of the State Committee for the Development of Veterinary and Animal Husbandry dated July 07, 2020 No. 02/23-980). As a result, there was an increase in living weight of sheep by 3-5 kg, profit from one sheep 50-70 thousand soums, and profitability by 22.0 percent.

The structure and size of the dissertation. The dissertation work consists of an introduction, 4 chapters, conclusions and a list of used literature. The scope of the dissertation is 119 pages.

ЭЪЛОН ҚИЛИНГАН ИЛМИЙ ИШЛАР РЎЙХАТИ
СПИСОК ОПУБЛИКОВАННЫХ РАБОТ
LIST OF PUBLISHED WORK

I бўлим (I часть; I part)

1. Кличев З.С. Қарнабчўл шароитида сур қоракўл кўйларида гул кўрсаткичларининг намоён бўлиши. //“Агроилм” журнали. 2018 й. № 3, 62-63 б.

2. Кличев З.С. Қизилқум завод типидаги сур қоракўл кўзиларининг ранг ва ранг-баранглик хусусиятлари. //“Чорвачилик ва наслчилик иши” журнали. 2019 й, № 1. 18-19 б.

3. Кличев З.С. Динамика живой массы каракульских ягнят окрасок сур и черной в подсосный период. //Журнал “Овцы, козы, шерстяное дело”. № 3. 2019 г. 38-39 с.

4. Klichev Z.S. Live weight and age dynamics in karakul lambs of kyzylkum factory type. //South Asian Academic Research Journals. Oktober 2019. Impact Factor: SJIF 2018=6.152. P. 23-25.

II бўлим (II часть; II part)

5. Кличев З.С. Қизилқум завод типидаги сур қоракўл кўзиларининг конституционал хусусиятлари ва ҳаётчанлик кўрсаткичлари. //“Ўзбекистон Республикаси қишлоқ хўжалиги соҳаси самарадорлигини оширишда илмий тадқиқот институтлари ва олий таълим муассасаларининг ролини оширишнинг долзарб масалалари” мавзусидаги илмий-амалий конференция материаллари. Тошкент-2018 й. 26-27 б.

6. Некоторые показатели шерстного покрова каракульских овец сур кызылкумского заводского типа. //“Қоракўлчиликка ихтисослашган хўжаликларда экологик тоза маҳсулот ишлаб чиқариш ва қайта ишлашнинг илмий-амалий асослари” мавзусидаги республика илмий-амалий анжумани материаллар тўплами. Бухоро-2019 й. 165-167 б.

7. Қарнабчўл шароитида қизилқум завод типидаги қоракўл кўзиларининг экстерьер ўлчамлари ва тана тузилиш индекслари динамикаси. // “Чўл яйлов чорвачилигини ривожлантириш ва чўлланишнинг олдини олишнинг илмий-амалий асослари” халқаро илмий-амалий конференция материаллари. Самарқанд-2019 й. 98-100 б.

8. Длина и ширина завитков у ягнят кызылкумского заводского типа. Международной научно-практические конференции. //«Современные аспекты развития сельского хозяйства юго-западного региона Казахстана». Шымкент-2018 г. с 99-100.

9. Качественные показатели завитков каракульских ягнят кызылкумского заводского типа. //Международной научно-практические конференции «Современные аспекты развития сельского хозяйства юго-западного региона Казахстана». Шымкент-2018 г. с 100-102.

Автореферат “Chorvachilik va naslchilik ishi” журнали таҳририятида таҳрирдан ўтказилиб, ўзбек, рус ва инглиз тилларидаги матнлар ўзаро мувофиқлаштирилди.

